

Projet 1415P de la 9^e tranche du Compte pour le développement
des Nations Unies

Renforcer les liens de développement dans la CEEAC, riche région minière
Atelier régional, 5-6 décembre 2017, Libreville, Gabon

Suivi et mesure de la mise en œuvre du contenu local dans les industries
extractives au Tchad

Idriss Abdel Khalikh Idriss
Directeur général de l'autorité de régulation du secteur
pétrolier aval du Tchad

Les opinions exprimées sont celles de l'auteur et ne reflètent pas nécessairement celles de la CNUCED.



REPUBLIQUE DU TCHAD



SUIVI ET MESURE DE LA MISE EN ŒUVRE DU CONTENU LOCAL DANS LES INDUSTRIES EXTRACTIVES AU TCHAD

IDRISS ABDEL KHALIKH IDRISS

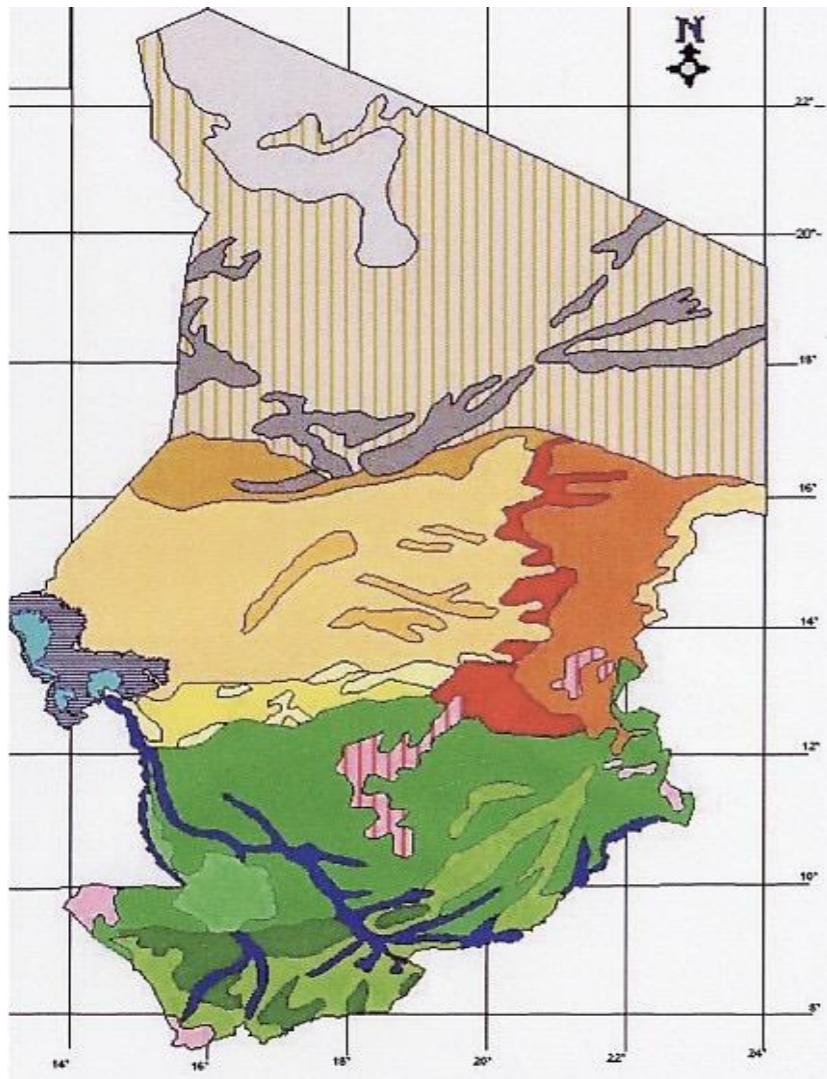
**DIRECTEUR GENERAL DE L'AUTORITE DE REGULATION DU SECTEUR
PETROLIER AVAL DU TCHAD**

Libreville le 06/12/2017

SOMMAIRE

1. Situation Géographique et Géologique
2. Exploration Pétrolière
3. Potentiel Pétrolier
4. Permis Existants
5. Cadastre Pétrolier (Blocs Disponibles)
6. Raffinage
7. Contenu Local
8. Conclusion et recommandation

SITUATION GEOGRAPHIQUE

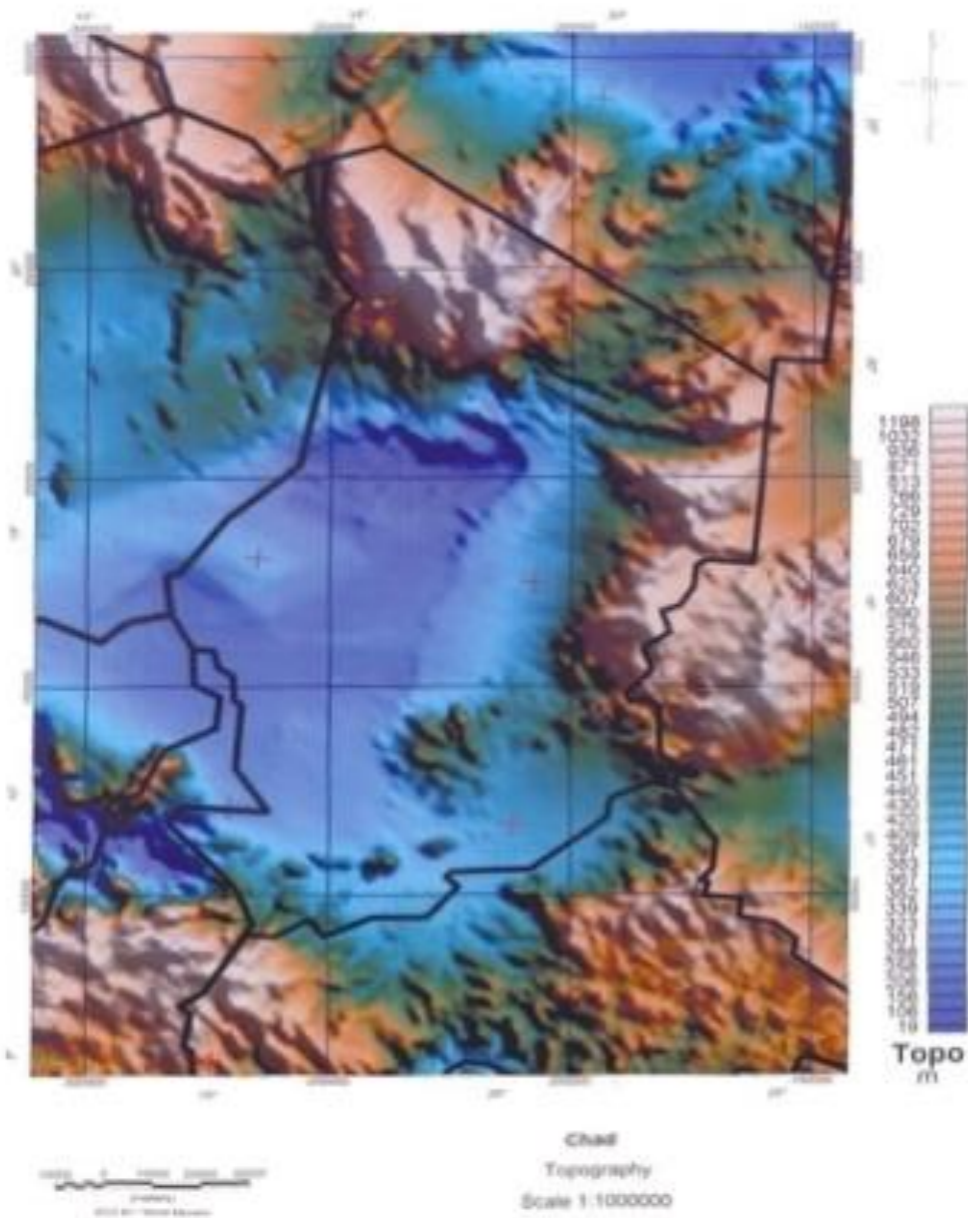


- ▶ Situé entre le 7° et le 24° de latitude Nord et le 13° et le 24° de longitude Est
- ▶ Superficie de 1.284.000 km²

SITUATION GEOLOGIQUE

LE TCHAD PRESENTE

- ▶ Un affleurement relativement élevé au **nord** et à l'**Est**
- ▶ forme une demi cuvette au **centre**
- ▶ Un affleurement moins élevé au **Sud**
- ▶ Un affleurement plus profond au **Nord-Ouest**



EXPLORATION PETROLIERE AU TCHAD

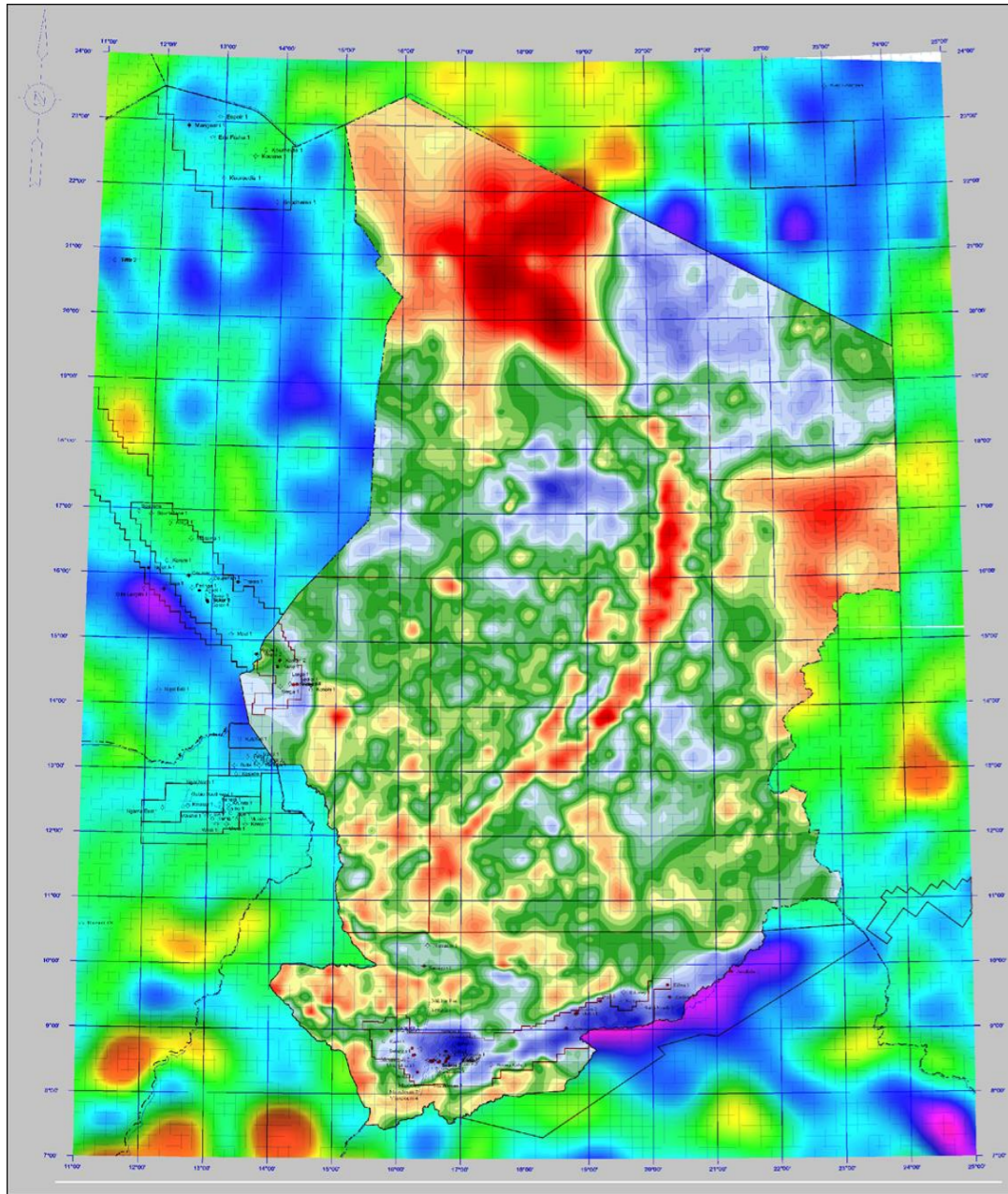
HISTORIQUE DE L'EXPLORATION PETROLIERE

- ▶ **1952 – 1955** : La prospection pétrolière a été entreprise par le Bureau de Recherches Pétrolières (B.R.P) dans le bassin des ERDIS au Nord du Tchad frontière avec la Libye.
- ▶ **1962 - 1965** : Le premier permis d'Exploration a été octroyé à **SAPHYR PETROLEUM** et **PETROPAR** pour le bassin des Erdis.
- ▶ **1969 - 1988** : Le deuxième permis d'exploration pétrolière a été octroyé à la compagnie américaine **CONOCO**. Elle cède plusieurs fois ses parts jusqu'à se retirer du projet en 1988 et laisse la place au groupe des sociétés constituées en Consortium avec **ESSO** comme opérateur.

EXPLORATION PETROLIERE AU TCHAD

- ▶ 1989 – 1991 : Un troisième permis exclusif de recherche fut attribué à une société pétrolière américaine, **Hunt International Petroleum Company (HIPCO)** associée avec **SUN-OIL** sur la zone dénommée " Bloc de Faya Largeau " .
- ▶ En mars 1999: un quatrième permis a été octroyé au consortium **Trinity, Oriental et Carlton**. Ce Consortium a été recomposé à plusieurs reprises dont le dernier est constitué de **CNPC International (Chad) CO., LTD et Clividen International**.
- ▶ 2011 à ce jour : la recherche pétrolière au Tchad marqué par la signature de plusieurs Contrats de Partage de Production avec des nouvelles compagnies pétrolières.

POTENTIEL PETROLIER DU TCHAD

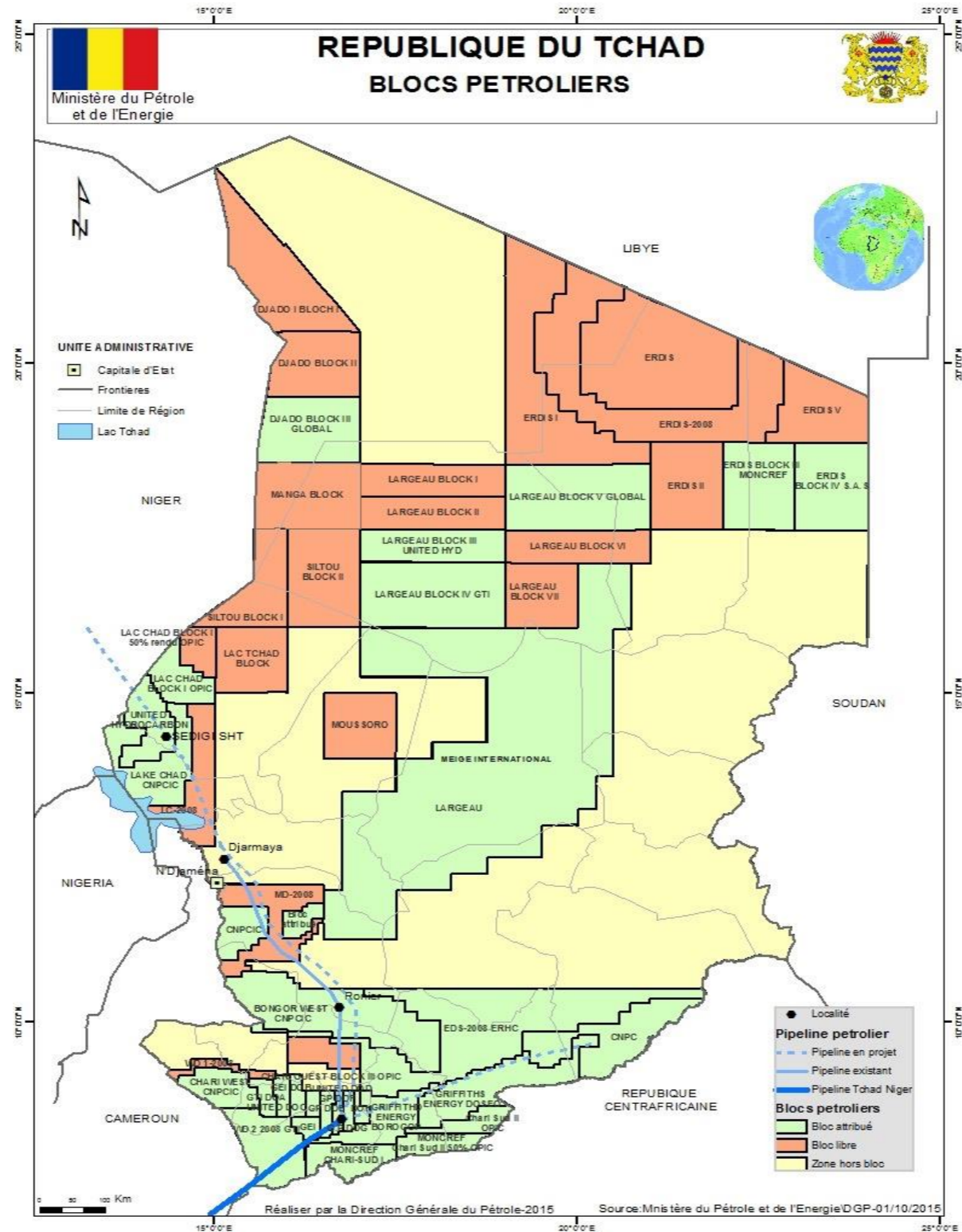


- ▶ Le Tchad a une situation géologique favorable et très prometteuse du point de vue pétrolier et minier.
- ▶ Les recherches géologiques et géophysiques menées par les sociétés pétrolières ont permis la mise en évidence des plusieurs bassins sédimentaires.

PERMIS EXISTANTS

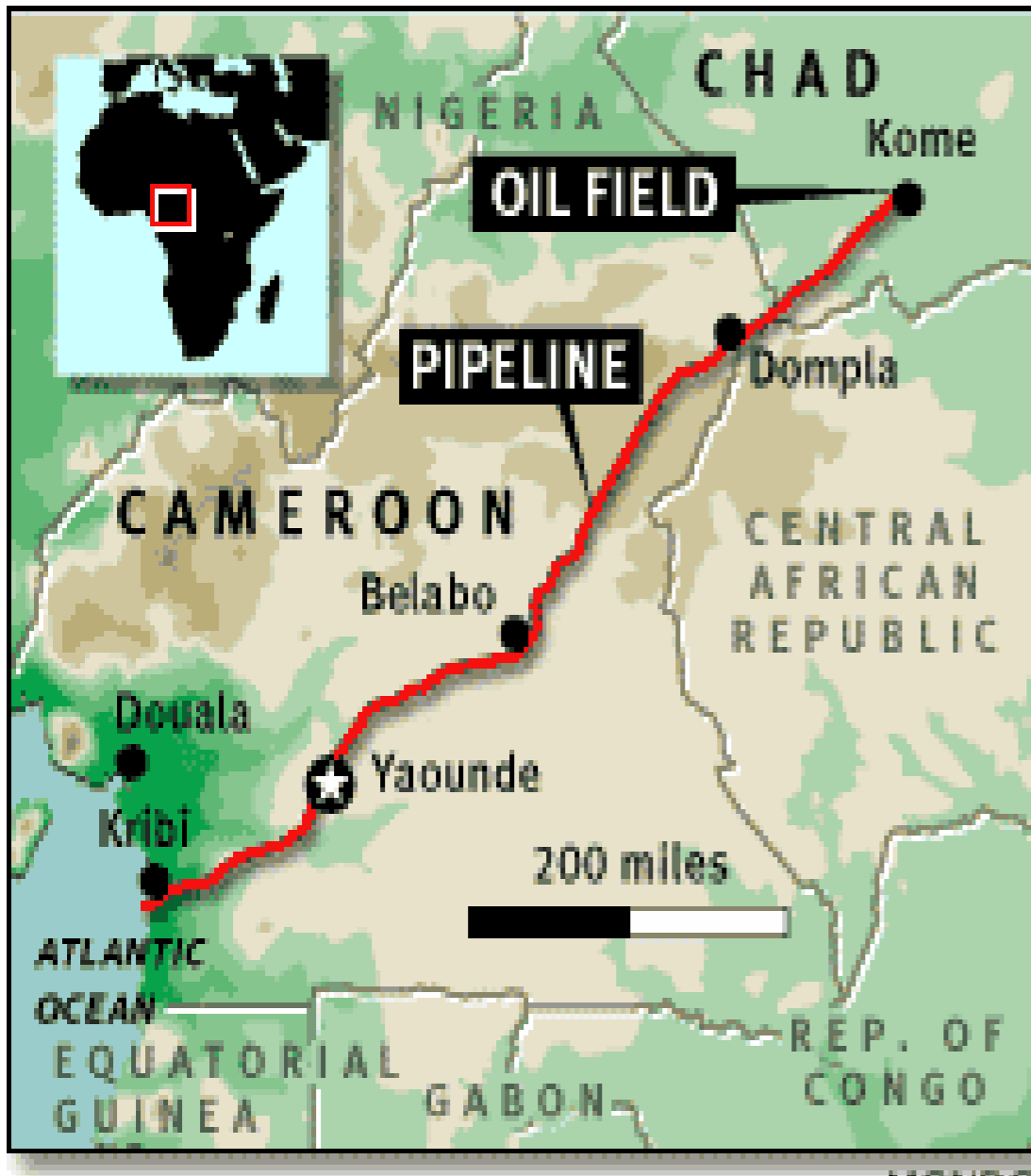
Sociétés	Type de Convention	Zones Contractuelles
Esso, Pétronas et SHT	Concession	Doba
OPIC (opérateur)	Hybride (avec une participation et royauté)	Lac-Tchad I et Chari Ouest III et Chari Sud II
CNPCIC, CLIVIDEN et SHT	Contrat de Partage de Production (CPP)	Lac-Tchad, Bongor, Doba Ouest, Madiago et Salamat
Glencore (Griffiths Energy (Chad)) et SHT	CPP	Doseo et Borogop
Glencore (Petrochad Mangara) et SHT	CPP	DOB et DOI
Glencore (Griffiths Energy (DOH)) et SHT	CPP	DOH
United Hydrocarbon et SHT	CPP	DOC, DOD, Lac Tchad (Sedigui) et Largeau III
Global Petroleum	CPP	DOE, DOF, DOG, Largeau V et Djado III
SAS Petroleum	CPP	Erdis IV
GTI Regalis	CPP	DOA, WD2-2008 et Largeau IV
MEIGE PETROLEUM	CPP	Largeau

CADASTRE PETROLIER - BLOCS DISPONIBLES



SYSTEME DE TRANSPORT PIPELINE

PIPELINE TCHAD-CAMEROUN



- ▶ Longueur du Pipeline : 1070 km
- ▶ Diamètre : 30 pouces
- ▶ Capacité actuelle: 250.000 bbl/jour
- ▶ Capacité Maximale: 500.000 bbl/jour
- ▶ Trois (03) stations de pompage :
 - PS1 : Komé (Tchad),
 - PS2 : Dompla (Cameroun),
 - PS3 : Bélabo (Cameroun).
- ▶ Station de réduction de pression (PRS) à Kribi (Cameroun).

SYSTEME DE TRANSPORT PIPELINE

PIPELINE RONIER-DJERMAYA

► Le Pipeline est long de 311 km reliant le CPF de Rônier à Djermaya

► Diamètre du Pipeline : 16''

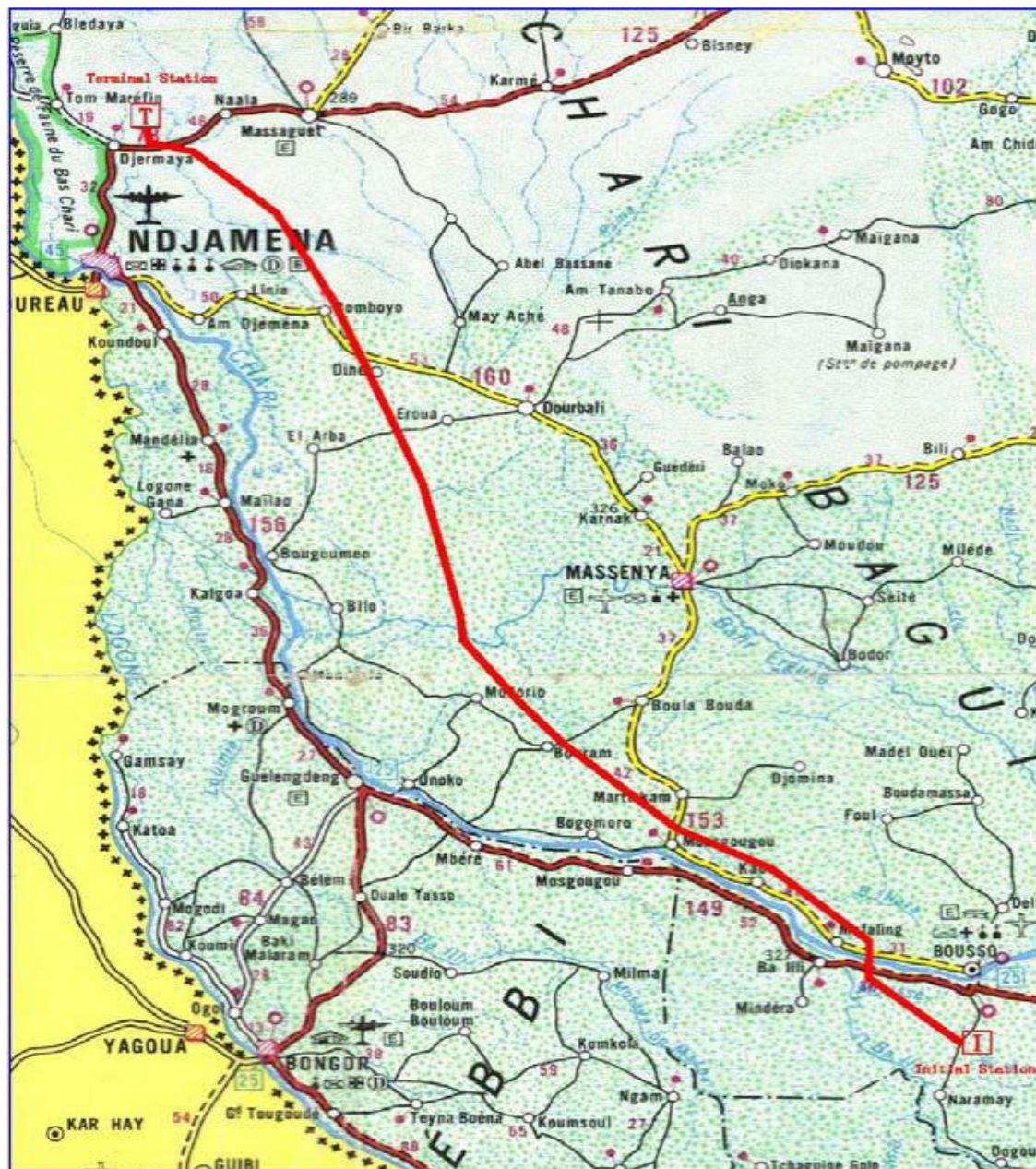
► Capacité actuelle : 20.000 bbl/jour

► Capacité Maximale : 60.000 bbl/jour

► 08 Block Valve (03 automatiques et 05 manuels)

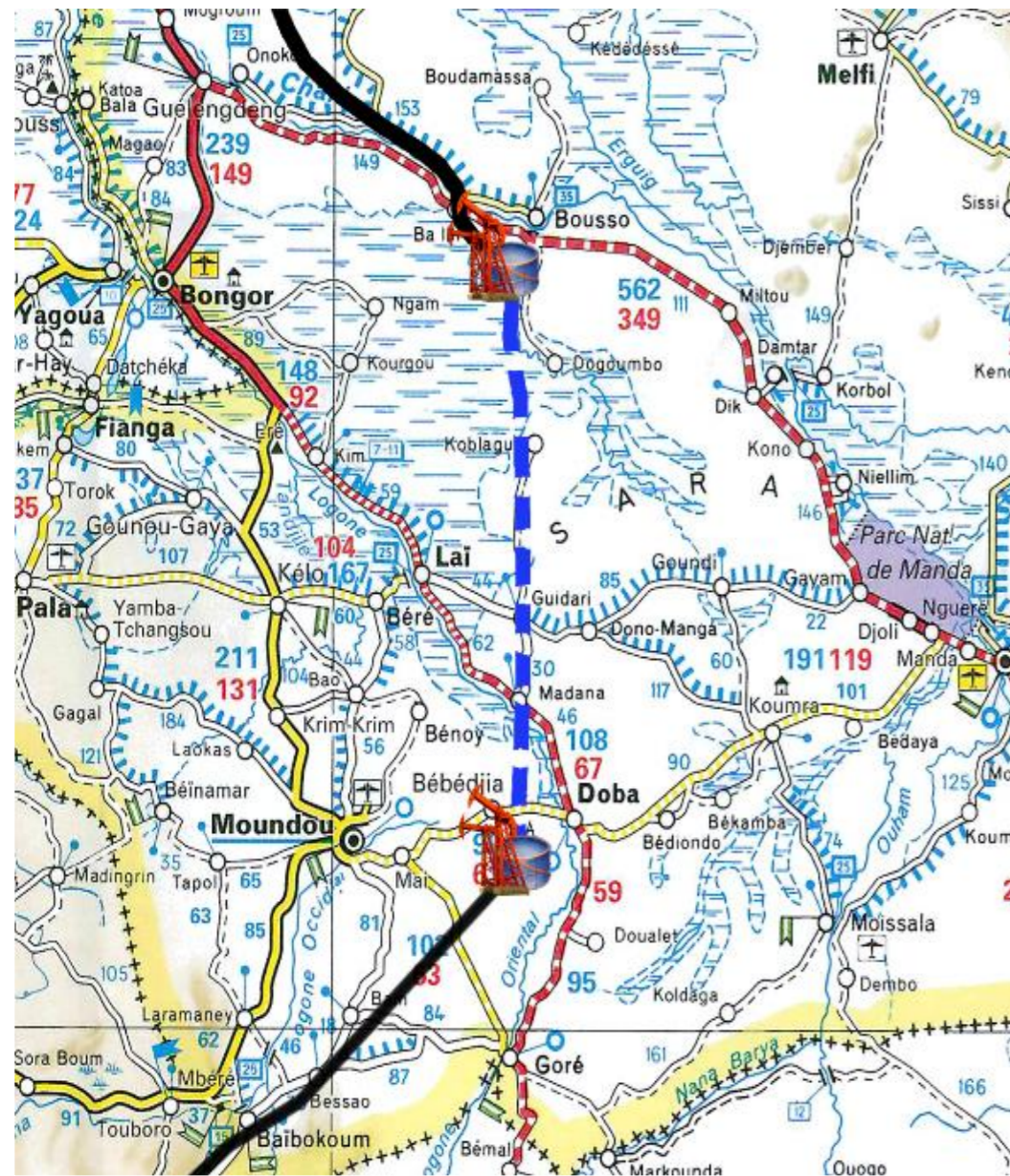
► 01 station de pompage à Rônier

► 01 station de réduction de pression à Djermaya



SYSTEME DE TRANSPORT PIPELINE

PIPELINE RONIER-KOME



- Longueur du pipeline : 197 km reliant le CPF de Rônier à Komé
- Capacité actuelle : 60 000 baril/jour
- Capacité Maximale : 150 000 baril/jour
- Diamètre du Pipeline : 20''
- 04 Block Valve Station
- 01 station de pompage à Rônier
- 02 stations de Chauffage
- 01 station terminale

PRODUCTION, EXPORTATION & RAFFINAGE

RAFFINERIE DE N'DJAMENA

Capital Mixte :



- ▶ CNPC: 60%;
- ▶ Tchad: 40%.
- ▶ capacité initiale : 20.000 baril/jour
- ▶ capacité Maximale : 60.000 baril/jour

Production journalière					
Super	Gazoil	Jet A 1	Fioul Lourd	Gaz Butane	Poly-propylène
150 000 000 l	2 800 000 l	640 000 l	115 tonnes	140 tonnes	50 tonnes

CONTENU LOCAL AU TCHAD

Le Contenu National est défini comme étant : « La valeur globale créée pour soutenir les opérations d'une société et qui contribue au développement économique du pays d'accueil, au niveau local à travers :

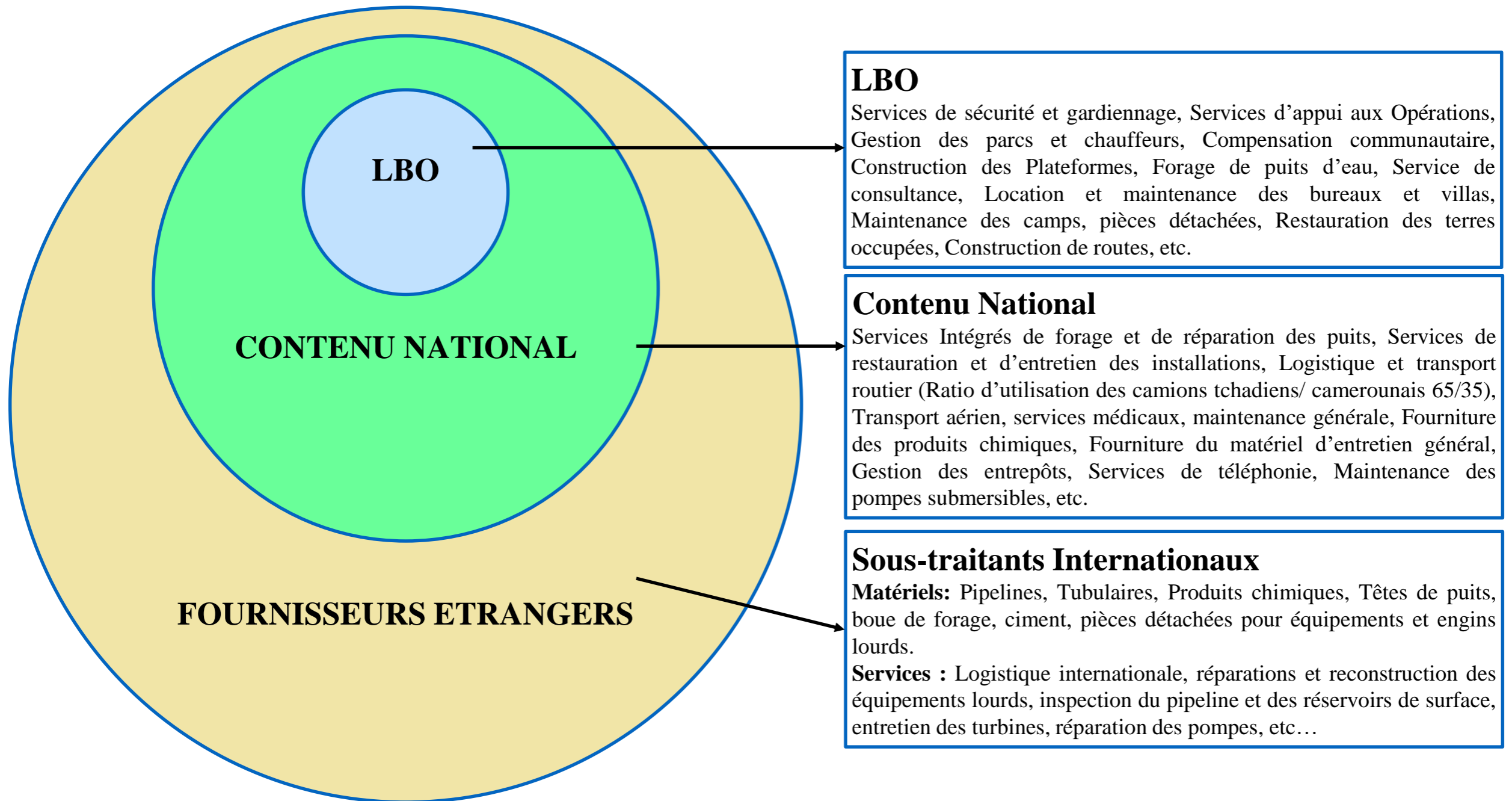
- **Le développement des employés** – Recrutement et développement des nationaux / locaux qualifiés, Investissement dans la main d'œuvre locale, développement des employés du Consortium et ceux de ses sous traitants conformément à la politique de la compagnie.
- **Les investissements Stratégiques dans la Communauté** – Investissements dans la santé, l'éducation et les infrastructures qui contribuent au développement des capacités locales et à l'amélioration de l'environnement socio-économique des communautés hôtes etc.,

CONTENU LOCAL AU TCHAD

- **Le Développement de la sous-traitance** – Développement et utilisation des fournisseurs locaux de biens et services. Le développement de la sous-traitance est un investissement en temps, en ressources humaines et financières pour former les fournisseurs locaux qualifiés en vue de créer une base industrielle locale compétitive.
- **Les résultats attendus du développement du Contenu National sont** : La création d'emplois, l'impulsion d'une croissance économique pérenne, l'amélioration du bien-être et des conditions de vie pour les communautés dans lesquelles les sociétés pétrolières opèrent.
- **La politique des Opportunités Locales d'Affaires ou LBO** se focalise sur les fournisseurs/sociétés à capitaux 100% tchadiens.
- Le Contenu Local englobe les LBO (100% tchadien) et les sociétés étrangères installées au Tchad.

CONTENU LOCAL AU TCHAD

Niveau d'Activités et Stratégie du Contenu National



CONTENU LOCAL AU TCHAD

Sous-traitants locaux dans la zone productrice pétrolière

Ils interviennent dans la partie :

Service de sécurité et gardiennage, service d'appui aux Opération, Gestion des parcs et chauffeurs, Compensation communautaire, construction des plateformes, forages de puits d'eau, service de consultance, location et Maintenance des bureaux et villas, Maintenance de camps pétrolier (base vie), pièces détachées, Restauration des terres occupés au normes standard de l'environnement construction des routes, des districts sanitaire (Hôpitaux et Centre de santé).

Sous-traitants Tchadiens

Ils interviennent dans la partie :

Services intégrés de forage et réparation des puits pétroliers (entretien), Service de restauration et d'entretien des installations, logistique et transport routier (Ratio d'utilisation des camions tchadiens / camerounais 65/35), transport aérien, services Médicaux, Maintenance générale, Fourniture des produits chimiques, Fourniture du matériel d'entretien général, Gestion des entrepôts, Service téléphonique, Maintenance de pannes submersibles, etc.

CONTENU LOCAL AU TCHAD

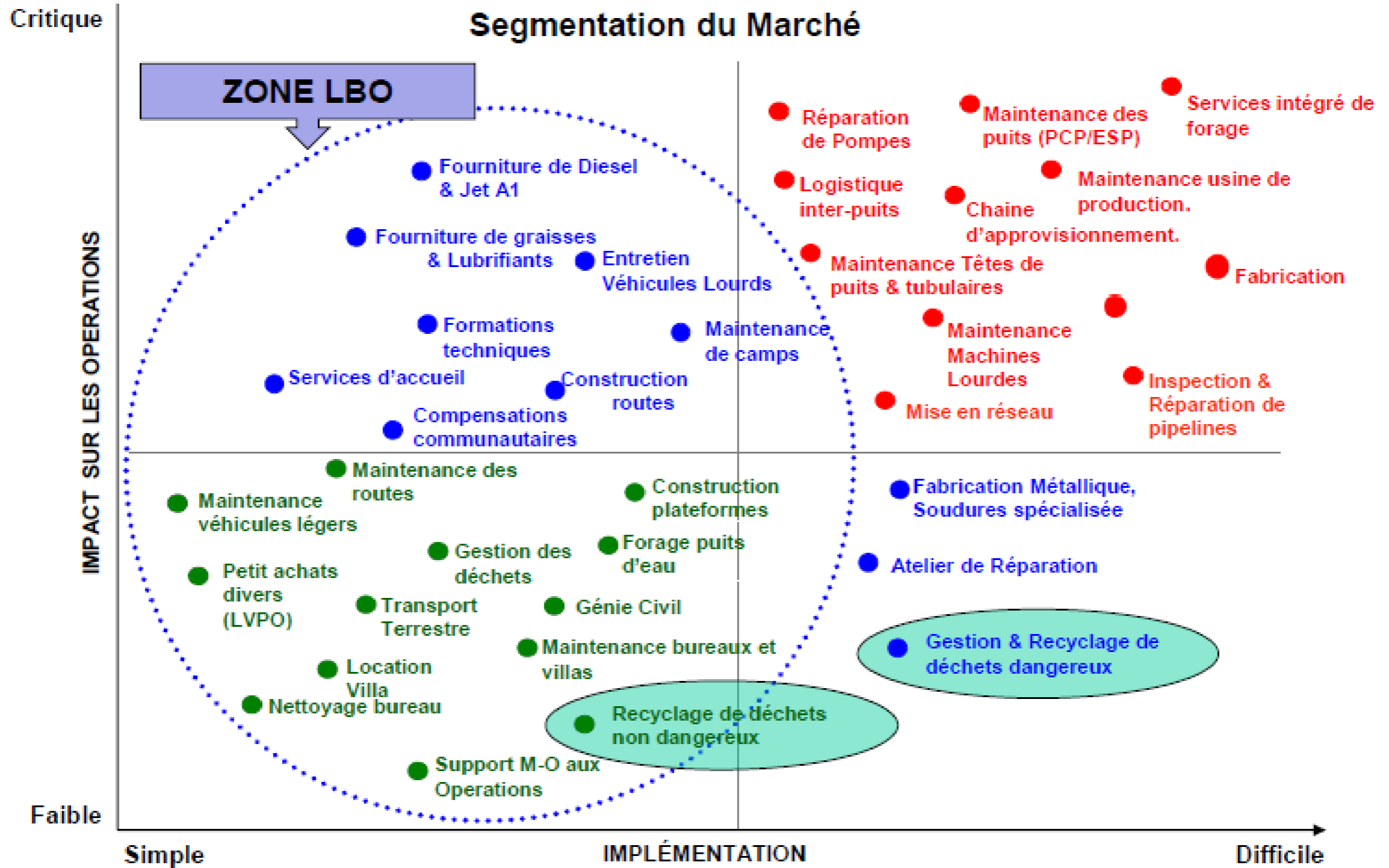
Sous-traitants Etrangers:

Matériels : Pipelines, Tubulaires, Produits chimiques, Têtes de puits pétrolier, boue de forage, ciment, Pièces détachées pour Equipements et Engins lourds.

Services : Logistique Internationale, réparation et construction des équipements lourds, inspection du pipeline et des réserves de surface, entretien des turbines, réparation des pompes etc.

CONTENU LOCAL AU TCHAD

Segmentation du Marché



CONTENU LOCAL AU TCHAD

PERSPECTIVES

- Le développement des Opportunités Locales d’Affaires (LBO) fait partie intégrante de la mission des Sociétés Pétrolières au Tchad.
- La stratégie des Opportunités Locales d’Affaires est développée autour des opportunités d’affaires (principalement les services) où la valeur ajoutée peut être générée par les services locaux de base.
- Le programme couvre les besoins du Consortium et de ses principaux partenaires et contractants.

CONTENU LOCAL AU TCHAD

CONCLUSION

- Affiner la stratégie du Contenu National des Sociétés pétrolières et leurs sous-traitants étrangers pour l'adapter aux perspectives économiques du pays et de la sous région et à l'évolution du secteur pétrolier.
- Continuer à supporter la chambre de commerce en vue de partager l'expérience et les pratiques en matière d'Opportunités Locales d'Affaires avec les nouveaux opérateurs des secteurs pétrolier et minier au Tchad.
- S'assurer que le volet Opportunités Locales d'Affaires sera toujours pris en compte dans la sous-traitance des Sociétés pétrolières, en fonction du marché et de l'importance de leur impact sur leurs opérations.
- Participer à la mise en place de la Politique du Contenu Local initiée par le Ministère du Pétrole, des Mines et de l'Énergie (Arrêté 49/MPME/SG/2014 du 16/07/2014).
- Diversifier les activités des sous-traitants locaux actuels sur la base de leur expérience.

CONTENU LOCAL AU TCHAD

Suivi et control

- Pour le nationalisation des postes il y a une commission mixte composée:

1. Ministère du Pétrole et de l'Energie,
2. Ministère des Mines,
3. Ministère de la Fonction Publique,
4. Office National de l'Emploi (ONAPET)
5. Société civile

ils font une descente inopinée aux champs pétrolières pour contrôler et vérifier les employés étrangers (contrôle sur place et contrôle sur Pièces) en comparant avec leurs bases de données,

- C'est une obligation toutes les compagnies pétrolières doivent présenter leurs chiffres d'affaire lors d'une Revue annuelle (Operator Comity Meeting), en fin de permettre de vérifier si réellement les sous traitants locaux ont profité de leurs appels d'offre, avant de valider leur programme de l'année prochaine par le Ministère du Pétrole,