



**Конференция Организации
Объединенных Наций
по торговле и развитию**

Distr.: General
18 September 2014
Russian
Original: English

Совет по торговле и развитию
Комиссия по торговле и развитию
**Совещание экспертов по программам социальной
интеграции и их влиянию на устойчивое
и объединяющее развитие и рост**
Женева, 27–28 ноября 2014 года
Пункт 3 предварительной повестки дня
**Программы социальной интеграции и их влияние
на устойчивое и объединяющее развитие и рост**

**Программы социальной интеграции и объединяющий
рост в развивающихся странах**

Записка секретариата ЮНКТАД

Резюме

В последние два десятилетия развивающиеся страны добились значительного прогресса в деле экономического роста, добившись в период 2000–2010 годов среднегодового прироста реального валового внутреннего продукта (ВВП) в 6,1%. Хотя этот рост привел к существенному снижению масштабов бедности, имеется озабоченность тем, что он не охватывал все население, в частности в Африке и наименее развитых странах (НРС) в том смысле, что одновременно произошло увеличение абсолютного числа нищих, а также усиление неравенства. Он также не создал достаточного числа рабочих мест для трудоустройства новых работников, пополнивших экономически активное население.

На этом фоне в этой записке рассмотрен вопрос о том, почему недавний рост в развивающихся странах не был социально интегрирующим, а также вопрос о том, что необходимо сделать для того, чтобы перейти на путь более объединяющего роста и развития. В нем проводится тот тезис, что рост служит необходимым, но недостаточным условием уменьшения бедности и что содействие объединяющему росту и развитию в развивающихся странах требует развития производственного потенциала и структурной трансформации, создания достойных рабочих мест и проведения политики социальной интеграции, предоставляющей уязвимым группам возможность участвовать в экономическом росте и пользоваться его выгодами. В этой связи в записке особо выделено и рассмотрено несколько программ социальной интеграции, которые приняты в некоторых развивающихся странах, и изучены уроки этих программ для других развивающихся стран.

GE.14-16512 (R) 201014 221014



* 1 4 1 6 5 1 2 *

Просьба отправить на вторичную переработку



Введение

1. Достижение объединяющего роста и развития – несомненно, одна из главных задач, стоящих сегодня перед развивающимися странами. За последние несколько десятилетий динамика экономического роста развивающихся стран как группы существенно улучшилась, когда прирост реального ВВП вырос с 4,7% в 1991–2002 годах до 7% в 2003–2007 годах и 5,3% в послекризисный период 2008–2012 годов (таблица 1). По сравнению с 1990-ми годами недавний рост привел к существенному уменьшению масштабов бедности в развивающихся странах. Доля людей, живущих на меньше, чем 1,25 долл. США в день, т.е. в крайней бедности, снизилась с 47% в 1990 году до 27% в 2005 году и 22% в 2010 году (United Nations, 2013)¹. Несмотря на такую позитивную динамику, во многих странах, в частности в Африке и НРС, недавний рост также сопровождался увеличением абсолютного числа бедных. Так, в Африке к югу от Сахары число бедных выросло с 289,7 млн. человек в 1990 году до 413,8 млн. человек в 2010 году. Кроме того, во многих странах наблюдается усиление неравенства. Такой ход событий заставил обратить внимание на то, что недавний рост, продемонстрированный развивающимися странами, не охватывал все население и необходимо сделать большее для обеспечения того, чтобы рост имел более широкую основу и способствовал улучшению условий жизни уязвимых групп.

2. Хотя рост служит предпосылкой объединяющего развития и процветания, сам по себе он не ведет к уменьшению бедности или уязвимости, равно как и не обеспечивает справедливого распределения его благ. Исследования показали, что рост – необходимое, но недостаточное условие уменьшения бедности и что степень неравенства существенным образом определяет итоговое влияние роста на бедность. В этой связи достижение объединяющего роста и развития могло бы потребовать, в частности, политики, нацеленной на снижение неравенства доходов и имущественного неравенства, укрепление социального диалога, в частности между трудящимися и работодателями, развитие социальной справедливости и на уменьшение уязвимости. Уязвимость групп населения представляет собой важный фактор, препятствующий объединяющему развитию, поэтому усилия по переходу на путь более объединяющего развития и соответствующий процесс должны быть нацелены на решение этой проблемы. Бедность – один из важных источников уязвимости, поскольку бедные имеют наименьший резерв ресурсов для преодоления рисков или шоков. Тем не менее уязвимое население включает не только бедных, но и, среди прочего, престарелых, больных, безработных, женщин и меньшинства. В этой связи политика усиления социальной интеграции должна основываться на целостном представлении об уязвимости для обеспечения того, чтобы все пользовались благами процесса развития.

3. В настоящем документе рассмотрен вопрос о том, почему недавний рост в развивающихся странах не был объединяющим и проводится тот тезис, что содействие объединяющему росту и развитию требует развития производственной базы и структурной трансформации, создания достойных рабочих мест и проведения политики социальной интеграции, которая предоставляет уязвимым группам возможность участия в экономическом росте и пользования его плодами.

¹ Хотя снижение бедности наблюдается во всех регионах развивающегося мира, между этими регионами имеется существенное различие. Так, в 1990–2010 годах доля населения, живущего за чертой бедности, сократилась с 45% до 14% в Юго-Западной Азии, с 12% до 6% в Латинской Америке и Карибском бассейне и с 56% до 48% в Африке к югу от Сахары (таблица 2).

ми. В документе названы и рассмотрены некоторые программы социальной интеграции, которые осуществляются в некоторых развивающихся странах, и изучены уроки этих программ для других развивающихся стран. Кроме того, в нем рассмотрены новые вопросы и проблемы, связанные с осуществлением программ социальной интеграции и предложены соображения по поводу того, как развивающиеся страны могли бы встать на путь объединяющего роста и развития.

Таблица 1

Рост производства*(в среднем за год, в %)*

	1991–2002	2003–2007	2008–2012
Весь мир	2,9	3,7	1,7
Развитые страны	2,6	2,6	0,3
Развивающиеся страны	4,7	7,0	5,3
Африка	2,9	5,8	3,6
Восточная, Юго-Восточная и Южная Азия	6,5	8,3	6,8
Западная Азия	3,7	6,9	4,0
Латинская Америка и Карибский бассейн	2,9	4,8	3,0
Океания	2,2	3,1	3,4

Источник: UNCTAD; 2013а.

Таблица 2

Крайняя бедность*(доля населения, живущего меньше чем на 1,25 долл. в день)*

	1990	2005	2010
Развивающиеся регионы	47	27	22
Развивающиеся регионы (за исключением Китая)	41	31	26
Африка к югу от Сахары	56	52	48
Южная Азия	51	38	30
Юго-Восточная Азия	45	19	14
Восточная Азия (только Китай)	60	16	12
Латинская Америка и Карибский бассейн	12	9	6
Западная Азия	5,1	4,6	4
Северная Африка	5	3	1

Источник: United Nations, 2013.

I. Почему рост последнего времени не был социально интегрирующим?

4. Имеются две главные причины того, почему рост недавнего времени в развивающихся странах не был социально интегрирующим. Во-первых, модель и процессы роста, которые применялись в последние несколько десятилетий большинством развивающихся стран, не создавали достаточного числа рабочих

мест хорошего качества; во-вторых, большинство стран либо не располагают механизмами социальной защиты, либо, если они ими располагают, эти механизмы слабы. Это затрудняет участие уязвимых групп в процессе роста и улучшение распределения выгод такого роста².

Рост без новых рабочих мест

5. Хотя развивающиеся страны в истекшее десятилетие добились высокого роста, они не смогли создать достаточного числа рабочих мест для трудоустройства все более многочисленных новых участников рынка труда. Одна из причин того, что рост не смог создать достаточной занятости, в частности в Африке и НРС, – в том, что он не влек за собой преобразований. Многие развивающиеся страны Африки и НРС не пережили "нормального" процесса структурной трансформации, характеризующегося переходом от производств с низкой производительностью труда к производствам с высокой производительностью в масштабах отраслей и всего народного хозяйства, а также увеличением доли обрабатывающей промышленности и современных услуг в ВВП по мере роста доходов. Структурная трансформация, наблюдавшаяся в Африке и НРС, отличалась расширением сектора услуг, не сопровождавшимся существенным развитием обрабатывающей промышленности: рост в этом секторе был связан в основном с низкопроизводительными производствами, зачастую в неформальном секторе. Ввиду огромного потенциала создания рабочих мест в обрабатывающей промышленности и того, что значительная часть рабочей силы в Африке и НРС занята в сельском хозяйстве, все более доминирующая роль сектора услуг негативно влияет на занятость. Еще одна причина, по которой недавний рост не привел к существенному созданию занятости, – это, в случае стран с большими запасами минерального сырья и нефти, доминирующая роль добывающей промышленности в производственной сфере этих стран. Поскольку добывающие отрасли капиталоемки, но не трудоемки, функционируют в анклав с весьма ограниченными производственными связями с местной экономикой, потенциал создания занятости в них ограничен.

6. Недавний рост не сопровождался соразмерным развитием производственного потенциала – это еще одна причина, по которой он не привел к созданию необходимого числа рабочих мест³. Во многих развивающихся странах Африки и НРС производственный потенциал по-прежнему слаб ввиду низкой нормы производственного накопления, медленного научно-технического прогресса и недостаточной экономической диверсификации и трансформации. Низкая обеспеченность финансовым капиталом, инфраструктурные узкие места и недостаточный человеческий капитал, – все это также ограничивает предпринимательство и развитие производственных связей, необходимых для укрепления производственного потенциала и формирования основы устойчивого роста

² Безработица также представляет собой серьезную проблему глобального уровня. Многие развитые страны пострадали в результате колоссальных потерь рабочих мест в ходе финансового кризиса и по-прежнему продолжают испытывать последствия высокой безработицы. Однако имеются дополнительные механизмы, т.е. программы социальной защиты, которые могли бы смягчить отрицательные последствия кризиса и не допустить того, чтобы люди впали в нищету. Международное бюро труда (МБТ) дает ту оценку, что рост занятости в 2013 году (1,4%) был явно ниже, чем в докризисные годы (1,7%) (Департамент по экономическим и социальным вопросам, ДЭСВ (DESA), 2014).

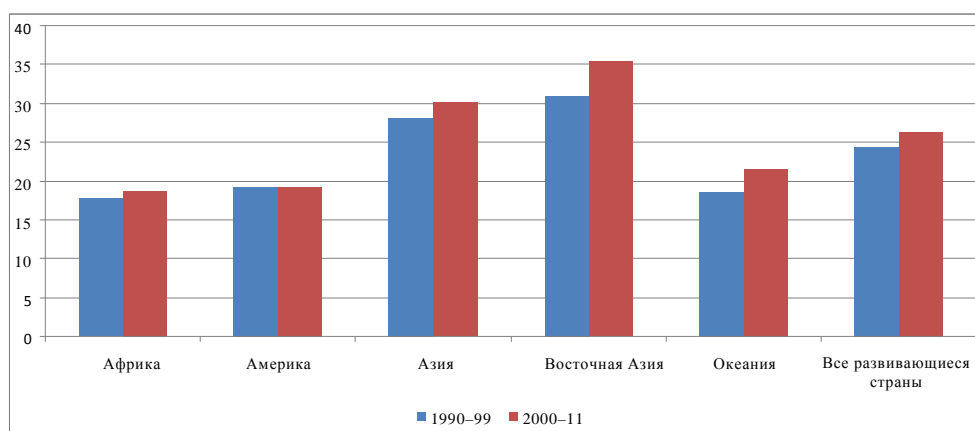
³ ЮНКТАД определяет производственный потенциал как производственные ресурсы, предпринимательский потенциал и производственные связи, которые вместе определяют возможности страны производить товары и услуги, а также развиваться и расти.

занятости. Низкая норма накопления, наблюдавшаяся во многих развивающихся странах, – серьезное препятствие для роста занятости и производства. Инвестиции могут высвободить потенциал роста и непосредственно, и косвенно на основе создания более совершенной инфраструктуры (транспорт, энергетика, водохозяйственный сектор и т.п.), которая повышает эффективность производства предприятий, тем самым создавая стимулы для предпринимателей вкладывать инвестиции и нанимать больше работников. Недавние исследования указывают на то, что инвестиции – это один из важнейших факторов долгосрочного роста и развития, а для того чтобы бедные развивающиеся страны могли создавать рабочие места и достичь значительного снижения бедности, необходима минимум 25-процентная норма накопления (UNCTAD, 2014). В настоящее время норма накопления в нескольких группах развивающихся стран намного ниже 25-процентного порога (см. диаграмму).

7. В Африке средняя норма накопления низка, что связано со стратегией роста на основе потребления, принятой во многих из этих стран. ЮНКТАД (UNCTAD, 2014) считает, что стратегия роста на основе потребления часто приводит к излишней зависимости от импорта потребительских товаров, что препятствует развитию и выживанию местных производств, формированию производственного потенциала и созданию рабочих мест. Кроме того, такого рода стратегия в конечном счете ведет к кризису платежного баланса, что часто оказывает большое отрицательное воздействие на рост занятости. В этой связи развивающимся странам следует проводить стратегию роста, уравнивающую относительный вклад потребления и инвестиций в процессе роста.

Диаграмма

Норма производственного накопления по группам развивающихся стран
(доля валового внутреннего продукта в %)



Источник: ЮНКТАД.

8. Проблема занятости, связанная с процессом роста в развивающихся странах, связана не только с количеством рабочих мест, но и с качеством существующих, как и вновь создаваемых рабочих мест. ДЭСВ (DESA, 2013) показывает, что в развивающихся странах "доля работающих бедных остается высокой и большинство работников, как правило, заняты на уязвимых рабочих местах в неформальных секторах, которые по-прежнему растут". Помимо этого, в развивающихся странах свыше половины работников неформального сектора работают в очень плохих и тяжелых условиях труда. Кроме того, каждый третий работник живет в бедности, что неудивительно в силу повсеместно низкой оплаты труда в развивающихся странах, отсутствия базовой социальной защиты, несо-

блюдения элементарных норм безопасности и гигиены труда и отсутствия надежных механизмов развития социального диалога между работодателями и работниками. Эти факты подчеркивают необходимость того, чтобы особое внимание в политике уделялось не только увеличению числа рабочих мест, но и повышению качества создаваемых рабочих мест.

Слабая и неадекватная социальная защита

9. Второй фактор, объясняющий причину того, что рост не был социально интегрирующим, связан с отсутствием необходимых эффективных механизмов распределения благ роста. Так, рост и социальная изоляция часто сосуществуют, и рост часто вел к усилению существующего неравенства, подрывая связность общества и политическую стабильность (Martins, McKinley, 2011). Для перераспределения выгод роста, снижения неравенства и бедности и обеспечения того, чтобы уязвимые группы населения смогли принимать активное участие в процессе роста, правительствам необходимо осуществлять продуманные программы, например системы социальной защиты (вставка 1). Программы социальной защиты могут сыграть важнейшую роль в снижении подверженности населения рискам. Они расширяют возможности людей защищать себя от потери дохода и других событий, из-за которых люди могут оказаться в бедности. Они особо полезны для активизации участия в процессе роста уязвимых групп, таких как женщины. Несмотря на эту потенциальную роль программ социальной защиты, многие люди в развивающихся странах либо не имеют достаточно доступ к системам и услугам социальных передаточных платежей, либо не имеют его вообще. Целевая группа системы Организации Объединенных Наций по разработке повестки дня развития Организации Объединенных Наций в период после 2015 года (2012) оценивает, что 80% населения мира не имеют доступа к всесторонней социальной защите, которая позволила бы людям защищать себя от рисков, возникающих в их жизни. В этой связи решение этой проблемы должно значиться в приоритетной повестке дня правительств развивающихся стран, если они желают построить в долгосрочной перспективе включенное и устойчивое общество.

Вставка 1. Программы социальной защиты, что это?

Программы социальной защиты – это меры политики и инструменты для устранения различных факторов уязвимости, с которыми сталкиваются в обществе группы населения. Их смысл – оградить людей от многочисленных рисков и шоков и разорвать порочный цикл уязвимости и бедности. Они нацелены на преодоление нескольких причин бедности и социальной изоляции, будучи также способны высвободить производственный потенциал тех, кто может трудиться. Продолжается дискуссия по поводу пределов политики социальной защиты (Программа развития Организации Объединенных Наций) (UNDP, 2010). В целом социальная защита имеет три основных составляющих:

- социальное страхование: защита от рисков и неблагоприятных обстоятельств на протяжении жизни (например, потеря дохода, болезнь, старость), призванная в первую очередь предотвратить бедность среди работников формального сектора и небедного населения; накопительные или ненакопительные системы;
- социальная помощь: социальные трансферты в денежной или натурально-вещественной форме для поддержки или расширения возможностей бедных; в целом – ненакопительные системы;

- усилия и меры на рынке труда, нацеленные на повышение социальной включенности: они призваны расширить возможности малоимущих групп получать доступ к социальным услугам и программам и выходить на рынок труда.

В результате глобального финансово-экономического кризиса 2008–2009 годов происходит переход от основанного на нуждаемости подхода к правозащитному подходу к социальной защите. Кроме того, как на национальном, так и на международном уровне вновь привлекают к себе интерес программы социальной защиты. В 2009 году Координационный совет старших руководителей системы Организации Объединенных Наций выдвинул инициативу по обеспечению минимального уровня социальной защиты, одобренную Генеральной Ассамблеей в 2010 году. Минимальный уровень социальной защиты – это комплексная и плюралистическая система социальной защиты, устанавливающая связи между своими составляющими; однако это не альтернатива институтам социального страхования, где они существуют. В 2012 году 185 государств – членов Международной организации труда единогласно приняли Рекомендацию о минимальном уровне социальной защиты 2012 года, в которой устанавливаются ориентиры в отношении формирования всеобъемлющих систем социального обеспечения, нацеленных на реализацию по крайней мере четырех основных гарантий: доступ к основным медицинским услугам, включая охрану материнства; минимальный прожиточный уровень для детей; минимальный прожиточный уровень для людей трудоспособного возраста, не имеющих возможности получить достаточный доход, в частности в случаях болезни, безработицы, материнства и инвалидности; а также минимальный прожиточный уровень для пожилых. Кроме того, в Сеульском консенсусе по вопросам развития в пользу общего роста "двадцатки" (2010) особый упор был сделан на механизмах социальной защиты, поддерживающих устойчивый и объединяющий рост. В итоговом документе Конференции Рио+20 (A/CONF.216/L.1), "Будущее, которого мы хотим", принятом в 2012 году, также признается важное значение социальной защиты в деле объединяющего роста и развития.

II. Программы социальной интеграции и их воздействие

10. С начала нового тысячелетия вновь появился интерес к теории и практике программ социальной интеграции в развивающихся странах; в последнее время этот процесс набрал силу из-за последствий глобального финансово-экономического кризиса 2008 года. В этом разделе представлен краткий обзор пяти успешных программ социальной интеграции в нескольких развивающихся странах, который должен выделить уроки для других развивающихся стран. Эта программа "Болса фамилия" в Бразилии, программа "Гиринка" в Руанде, проект, нацеленный на сокращение сельской бедности на основе диверсификации с отходом от культивирования мака в Лаосской Народно-Демократической Республике, программа "Группы самопомощи – связи с банками" в Индии и Программа производственной страховочной сети в Эфиопии. Отобранные случаи охватывают программы в крупных и малых развивающихся странах разных континентов.

Программа "Болса Фамилия" (Бразилия)

11. В 2003 году в Бразилии была начата программа семейных субсидий "Болса Фамилия". Программа предусматривает выплату, при соблюдении опреде-

ленных условий, денежных пособий домохозяйствам для уменьшения бедности и расширения их доступа к медицинским, образовательным и другим социальным услугам. Это одна из самых крупных программ социальной защиты в мире, она охватывает примерно 50 млн. человек. Кроме того, согласно оценкам, она внесла вклад в уменьшение индекса численности малоимущих на 12–18%, хотя ее влияние на бедность было более заметно в сельских районах, чем в городах (Higgins, 2012). Благодаря программе также удалось уменьшить опасность хронического недоедания среди детей в возрасте до пяти лет на 30%; программа также во многом способствовала уменьшению неравенства Бразилии в 2001–2008 годах, в период, когда индекс неравенства Джини сокращался в среднем на 0,7% в год (UNDP, 2011).

12. Эта программа имеет несколько примечательных моментов, которые могли бы представлять интерес для других развивающихся стран. Во-первых, в ней поставлена цель снижения бедности на устойчивой основе за счет создания стимулов для того, чтобы охватываемое ею население инвестировало в человеческий капитал своих детей, тем самым расширяя их возможности поиска работы и преодоления бедности. Во-вторых, пособие получает мать детей, а не глава семьи. Это укрепляет роль женщин и обеспечивает получение пособий уязвимыми целевыми группами, такими как дети. В-третьих, хотя пособие предоставляется при соблюдении определенных условий, последствия их несоблюдения проявляются постепенно в том смысле, что первый раз при несоблюдении условий получателям пособия направляется предупреждение, за которым следует приостановление или, наконец, прекращение выплаты пособия. В-четвертых, финансовые расходы по программе низки. Например, в 2010 году они составили 7,7 млрд. долл., примерно 0,4% ВВП.

Программа "Гирилка" (Руанда)

13. В 2006 году правительство Руанды начало осуществление программы "Корову – каждой бедной семье", или программы "Гирилка". Ее принятие стало ответом на тревожно высокие показатели недоедания среди детей и ставило задачу ускорения сокращения бедности и одновременного развития животноводства и растениеводства. Программа основана на той посылке, что предоставление молочной коровы бедным домохозяйствам помогает улучшить их условия жизни благодаря более питательному и сбалансированному рациону (пополняемому молоком), а также увеличению сельскохозяйственного производства в результате повышения плодородия почв и роста доходов на основе реализации молочной продукции. Финансирование для программы предоставляется правительством Руанды, неправительственными организациями и частными гражданами.

14. В программе могут участвовать бедные крестьяне (не имеющие средств для покупки коровы), но не настолько бедные, чтобы не иметь земли, поскольку участники программы должны иметь возможность заготавливать корм для своих коров. Отобранный для участия в программе крестьянин получает стельную корову и проходит курс животновода. Он должен отдать первую родившуюся у коровы телку другому участнику программы в своей общине, который в свою очередь тоже отдаст первую родившуюся у его коровы телку. Если рождается бычок, участник программы может продать его и использовать выручку для покупки нетели. В целом эта система имеет мощный эффект мультипликатора. Соответствующее обучение координируется Руандийским сельскохозяйственным советом и включает практические занятия по откорму телят и уходу за ними. Участникам программы предоставляются принадлежности, нужные им для ухода за своей коровой. Цель заключается в том, чтобы предоставить неиму-

щим семьям необходимые навыки животноводства при помощи районных и окружных ветеринаров.

15. К октябрю 2013 года корову получили свыше 180 000 домохозяйств; родилось 35 000 телок. По оценкам, в настоящее время программой охвачено уже более 4% домохозяйств страны. Ожидается, что к 2017 году программа будет насчитывать в общей сложности 350 000 участников. Программа "Гиринка" принесла большие изменения в жизнь бедных руандийцев, в первую очередь повысив сельскохозяйственное производство, в особенности производство молочной продукции. В 2009–2011 годах производство молока в стране выросло на 11%, а производство мяса – на 10%. Большинство участников смогли производить достаточно молока для продажи на местном рынке и получить дополнительный доход.

Снижение сельской бедности благодаря диверсификации с отходом от культивирования мака (Лаосская Народно-Демократическая Республика)

16. В Лаосской Народно-Демократической Республике почти четверть населения живет за чертой бедности, зарабатывая меньше доллара в день. В северных провинциях страны усилия по борьбе с сельской бедностью наталкиваются на давнюю зависимость крестьян от культивирования мака. Для решения этой социально-экономической проблемы, включая связанную с ней социальную проблему наркомании на почве опиума, правительство приняло национальный план по поощрению альтернатив культивированию мака, цель которого была почти полностью достигнута. В 2007 году Организация промышленного развития Объединенных Наций (ЮНИДО), Управление Организации Объединенных Наций по наркотикам и преступности (УНП ООН) и правительство начали проект ликвидации проблемы высокой экономической зависимости от культуры мака в трех районах провинции Удомсай. Главная цель проекта – диверсификация растениеводства при уделении основного внимания производству добавленной стоимости. ЮНИДО предоставляет техническое содействие для развития нового производственного потенциала на уровне деревень, районов и провинций, в то время как УНП предпринимает шаги по содействию улучшению условий жизни, свободной от наркотиков, на основе реализации законных альтернатив производству опиума. Проект осуществлялся в марте 2007 года – июне 2011 года при бюджете в 1,3 млн. долл., свой взнос в который через Целевой фонд Организации Объединенных Наций по безопасности человека сделала Япония.

17. Помощь получили примерно 36 000 человек в 22 деревнях. Под эгидой ЮНИДО в 16 деревнях было создано свыше 30 деревенских производственных групп, получивших инвентарь и производственное оборудование. Свыше 1 000 человек прошли обучение основным навыкам агропереработки, необходимым для производства кунжутного масла, бумаги ручной выработки, метел, мешков из натуральных волокон и других изделий на продажу. Одновременно проводилось лечение наркозависимых, проходивших реабилитацию в общинах, что также стало одним из важных результатов программы в плане борьбы с бедностью. Получатели помощи в рамках проекта делились своими новыми знаниями с родственниками и друзьями, что почти удвоило число участников проекта. В городе Удомсай был создан производственно-сбытовой центр, предоставляющий местным крестьянам столь необходимые возможности контакта между отдаленными деревнями и рынками сбыта, в частности в столице, для чего в первую очередь использовались ярмарки, такие как Фестиваль лаосских ремесел.

Программа "Группы самопомощи – связи с банками" (Индия)

18. После возникновения в Бангладеш движения групп самопомощи, которое возглавил нобелевский лауреат Мохамед Юнус, в 1992 году Национальный банк сельского хозяйства и сельского развития Индии приступил к осуществлению на экспериментальной основе программы "Группы самопомощи – связи с банками", которая в 1996 году стала осуществляться уже в масштабах всей страны (Narang, 2012). Цель банка заключалась в том, чтобы дать сельской бедноте возможности микрофинансирования на основе синергий между силой формального банковского сектора и гибкости неформальной модели группы самопомощи. Результатом стало предоставление необходимых финансовых услуг для самых бедных сельских микропредпринимателей.

19. Группа самопомощи – это мелкая и хозяйственно однородная группа 15–20 сельских бедняков, сначала договорившихся объединить свои сбережения для предоставления взаимного кредита. Пайщики регулярно откладывают мелкие суммы, обычно 0,25–1 долл. в месяц. За счет этих коллективных сбережений предоставляются ссуды пайщикам, решения о выделении которых утверждаются группой. Открывается счет в банке формального сектора, на который вносятся сбережения. После шести месяцев поступления сбережений банк изучает результаты группы и предоставляет ей соразмерные ссуды. Задача заключается в том, чтобы соединить доступ к низкокзатратным финансовым услугам, процессам управления и развития. Группы самопомощи служат для сельских женщин платформой для обсуждения и решения своих проблем. Членов этих групп обучают тому, как решать проблемы нехватки денег и избегать денежных займов. Группы помогают своим членам инвестировать свои производственные активы, диверсифицировать свои занятия и повышать свои возможности принятия риска. Программа "Группы самопомощи – связи с банками" оказалась ценным источником прибыли для сельских и пригородных банковских отделений при норме возврата ссуд свыше 90%.

20. Национальный банк сельского хозяйства и сельского развития предпринимал большие усилия для того, чтобы охватить самых бедных из сельской бедноты. Свыше 90% получающих его содействие групп – группы женщин, четыре пятых из которых живут в недостаточно обслуживаемых сельских районах. Большинство этих женщин происходят из низших каст и других социально незащищенных групп. По данным доклада Банка о состоянии микрофинансирования в Индии, на 31 марта 2010 года насчитывалось 6 953 000 групп самопомощи, имевших связь с банком, из которых 4 851 000 обслуживали предоставленные им ссуды. Общее число домохозяйств, охваченных такой моделью микрофинансирования, составляет 97 миллионов. Штат Андхра Прадеш на юге Индии в результате деятельности групп самопомощи приближается к достижению практически всеобщего финансового охвата. Другие штаты на юге страны также быстро двигаются в этом направлении. Программа "Группы самопомощи – связи с банками" не только стала инструментом борьбы с бедностью, но и предоставила индийским женщинам возможность постепенно вырваться из эксплуатации и изоляции.

Программа производственной страховочной сети (Эфиопия)

21. До 2005 года главной реакцией на бедность и голод в Эфиопии было ежегодное обращение со срочными призывами. Чтобы постепенно заменить систему разовых срочных призывов нацеленной на развитие производственной страховочной сетью для решения хронического и сезонного голода, правительство Эфиопии приняло Программу производственной страховочной сети. Она нацелена на мобилизацию предсказуемых ресурсов в период нескольких лет, замену

продовольствия субсидиями в качестве главного средства поддержки, а также на мобилизацию ресурсов для покрытия основных расходов на капитал, техническую помощь и административное обслуживание.

22. Первым шагом в рамках программы стала организация трудоемких общественных работ, которые должны были дать большим группам людей возможность получения заработка и уменьшения их продовольственной уязвимости. На следующем этапе были выявлены домохозяйства риска, которым были предоставлены субсидии. Общественные работы заключались главным образом в строительстве дорог и водохозяйственных систем. Была создана гибкая система оплаты труда для обеспечения того, чтобы испытывающие нехватку продуктов питания домохозяйства никогда не оставались без средств в периоды самой большой нужды. Программа доказала свою эффективность в плане охвата получателей помощи и достижения эффективности административных затрат благодаря использованию имеющихся у государства систем и таким образом реализовала эффект масштаба. Свыше 7,6 млн. сельских жителей – часто испытывающих хроническую нехватку продуктов питания – были охвачены программой, в рамках которой было оплачено почти 200 млн. человеко-дней. Поскольку участники программы использовали денежные выплаты для покупки предметов сельскохозяйственного назначения и скота, их личное хозяйство укреплялось, несмотря на в целом нерегулярную выплату таких сумм. В рамках других общинных проектов также устранялись некоторые коренные причины продовольственной уязвимости на основе восстановления плодородия серьезно деградировавших земель и создания общинных производственных активов, таких как террасированные поля, подъездные дороги и малые оросительные системы. В результате сельскохозяйственное производство выросло, а продовольственная обеспеченность охваченных программой домохозяйств улучшилась.

III. Осуществление эффективных программ социальной интеграции: уроки и задачи

Финансирование и устойчивость

23. Наличие необходимых финансовых ресурсов – залог эффективного осуществления программ социальной интеграции. Это обстоятельство часто используется в качестве аргумента против реализации программ социальной интеграции в развивающихся странах на том основании, что они не могут быть устойчивыми. Однако имеется все больше подтверждений того, что эти программы по средствам развивающимся странам, если они хорошо продуманы и четко осуществляются. Например, бюджет одной из наиболее известных и массовых программ – программы условных денежных переводов "Болса фамилия" в Бразилии составлял лишь 0,4% ВВП в 2009 году при охвате программой 13 млн. семей. В Южной Африке пособия на ребенка, предоставляемые примерно 90% имеющих на него право бедных семей с детьми (7,5 млн. детей), составляют приблизительно 1% ВВП. Хотя расходы на системы социальной защиты могут быть велики и могут потребовать привлечения ресурсов, правительствам следует иметь в виду, отказ от этих программ не будет осуществляться, это также будет иметь определенные вмененные издержки. Например, Европейские сообщества (2010) считают, что расходы на тщательно спланированные программы минимальной поддержки невелики по сравнению с издержками непредоставления социальной защиты в плане бедности и уязвимости, социальной дезинтеграции, низкого уровня образования, потери активов и соответствующих последствий для производственного потенциала. Кроме того, действенная

минимальная социальная защита может в долгосрочном плане оценить себя, повышая производительность рабочей силы, устойчивость общества и налоговые поступления, часто недополучаемые из-за неэффективности налоговых ведомств (ILO, 2011).

24. Для обеспечения долгосрочного, предсказуемого и устойчивого финансирования систем социальной интеграции в развивающихся странах необходима свобода действий в налогово-бюджетной политике. Такую свободу действий можно расширить, совершенствуя сбор налогов и повышая накопления, улучшая распределение ассигнований и повышая эффективность расходов. Особое значение для внутренней мобилизации ресурсов имеет повышение собираемости налогов. Это, в частности, требует расширения налоговой базы, улучшения работы налоговых и таможенных органов по борьбе с уклонением от уплаты налогов и укрепления финансовой системы. В нескольких развивающихся странах был использован ряд интересных методов перераспределения ассигнований. Так, в Мозамбике экономия благодаря отмене дотаций на топливо была использована для финансирования мер минимальной социальной защиты, а в Коста-Рике и на Маврикии ассигнования на военные нужды были переключены на социальную сферу (ILO, 2014). В нескольких странах для финансирования систем социальной защиты также используются нефтяные доходы или экспортные налоги (например, в Монголии всеобщее детское пособие оплачивается за счет налога на экспорт меди, а в Многонациональном Государстве Боливия всеобщее пенсионное обеспечение по старости финансируется за счет налога на добычу газа). Необходимо также повысить эффективность использования государственных доходов для максимального повышения отдачи; это может быть достигнуто с помощью, в частности, совершенствования управления и повышения прозрачности и подотчетности. Донорская поддержка также играет позитивную роль в финансировании программ социальной интеграции в развивающихся странах. Однако ее нельзя считать устойчивым механизмом финансирования такого рода систем, к тому же часто она ослабляет заинтересованность в результатах со стороны самих стран-получателей.

Эффект дестимулирования на рынке труда

25. Еще один распространенный аргумент против программ социальной интеграции – возможность того, что она создает в экономике обратные стимулы. Однако оценки воздействия, проведенные в Бразилии и Южной Африке, показали, что домохозяйства, получающие денежные пособия, ищут работу гораздо активнее и шире, находя работу с большим успехом, что ведет к более высокой доле работающих в получавших помощь домохозяйствах по сравнению с домохозяйствами, ее не получавшими (Samson, 2009). Из этого можно заключить, что там, где такие системы хорошо проработаны, отрицательные стимулы и нежелательные последствия можно контролировать.

Управление системами социальной интеграции

26. Создание систем социальной интеграции и управление ими – сложная задача, требующая решения непростых проблем, одна из которых – охватить все население, подвергающееся риску; другая – обеспечить, чтобы пособия получали намеченные группы населения. Например, одна из проблем, связанных с программой "Гиринка" в Руанде, заключается в том, что люди, которые имели бы возможность купить корову за счет своих средств, получают ее по линии этой программы. При осуществлении социальных программ необходимо иметь возможность выявить намеченных получателей помощи, чтобы избежать их непреднамеренного использования и повысить отдачу и эффективность социальных программ. Чтобы уменьшить такое неадресное использование помощи,

применяется ряд методов. Например, в некоторых странах для выявления получателей помощи и ее распределения используются современные информационно-коммуникационные технологии, например системы электронного распределения. Помимо высоких информационных и административных затрат, адресность может создавать стигму, когда на получателей пособия ложится клеймо бедных. Когда адресность обеспечивается предоставлением помощи на определенных условиях, она может вызвать потенциально негативные последствия. Например, если родители не соблюдают такие условия, от этого могут пострадать их дети. Адресность может также привести к нежелательной изоляции. Например, в развивающихся странах программы, нацеленные на работников формального сектора, отсекают многих людей из-за того, что большая часть занятых работают в неформальном секторе. Ввиду таких проблем разработан ряд систем, которые не связаны с занятостью и не нацелены на бедных как таковых. Тем не менее несколько программ адаптированы специально на женщин, в частности в силу того, что из-за преимущественного доступа мужчин к социальной защите для расширения доступа к ней женщин необходимы особые меры. Имеющиеся данные указывают на то, что ориентация на женщин ведет к более высоким результатам, и это, в частности, объясняется тем, что женщины обычно расходуют большую часть дохода домохозяйства на охрану здоровья и образование своих детей, что ведет к более высокой долгосрочной отдаче.

27. Результативное осуществление программ социальной интеграции также требует руководящей роли, политической воли и заинтересованности. Руководство необходимо для того, чтобы наметить перспективу, а также общие рамки планирования и осуществления программ. Оно также имеет огромное значение для понимания обществом целесообразности и особой пользы таких систем. Люди обычно больше верят в способность государства действенным образом предоставлять услуги, когда руководство демонстрирует честность, ответственность и прозрачность. Кроме того, руководство крайне важно для действенной координации различных государственных ведомств, учреждений и неправительственных организаций, которые играют роль в создании социальных систем и обеспечении согласованности с государственной политикой. Политическая воля и заинтересованность также необходимы для обеспечения того, чтобы для реализации и поддержания программ выделялись надлежащие ресурсы. Осуществление государством программ социальной интеграции также призвано повысить возможности государственных органов по разработке и проведению социальной политики. Органы, ведающие социальными программами, должны иметь возможность оценивать издержки и результаты различных социальных программ, прежде чем принимать взвешенное решение о том, какие программы окажут наибольшее воздействие в плане достижения общих целей государства. Эффективность программ будет отчасти зависеть от того, в какой мере управляющие органы способны осуществлять принятую политику. В этой связи в странах, в которых работники государственных органов не имеют необходимой квалификации, профессиональная подготовка должна быть одним из ключевых элементов развития социальных программ, а процесс осуществления должен быть постепенным.

IV. Содействие объединяющему росту и развитию

Поощрение роста, создающее рабочие места

28. Создание достойных рабочих мест должно быть центральным элементом любой надежной программы содействия объединяющему развитию. Хорошая

работа дает людям чувство самоуважения и уменьшает их уязвимость для негативных шоков. Она также создает основу для неуклонного сокращения бедности. Исследования показывают, что для создания достаточного числа рабочих мест для все более многочисленных новых работников, выходящих на рынок труда в развивающихся странах, рост должен нести преобразования (UNCTAD, 2013b и 2014). В этой связи развивающимся странам следует диверсифицировать структуру своей экономики, перейдя от производства и экспорта сырья к производству и экспорту динамичной продукции с высокой добавленной стоимостью. Ведущий к преобразованиям рост требует перехода от производств с низкой производительностью труда к высокопроизводительным производствам как в масштабах секторов сельского хозяйства, обрабатывающей промышленности и услуг, так и между ними, а также опережающего развития трудоемких производств. Ввиду потенциала обрабатывающей промышленности по созданию занятости и связываемой с ней более высокой производительности труда необходимо создавать стимулы для ее развития. Промышленная политика эффективно используется развитыми и поступательно растущими странами, чтобы направлять инвестиции в обрабатывающую промышленность и другие стратегические и приоритетные производства в экономике, и должна использоваться развивающимися странами для содействия росту, создающему рабочие места. Однако не следует уделять внимание только обрабатывающей промышленности. Ввиду того, что во многих развивающихся странах сельское хозяйство остается главным источником занятости и доходов, необходимо также содействовать сельскому хозяйству в целях диверсификации сектора в направлении развития производств с более высокой добавленной стоимостью, таких как переработка сельскохозяйственного сырья.

29. В условиях Африки и НРС содействие создающему рабочие места росту также требует взращивания и поддержки микро-, малых и средних предприятий. В настоящее время большинство людей получают свои доходы благодаря самозанятости и работе на малых и микропредприятиях, действующих в неформальном секторе. Обычно эти рабочие места плохо оплачиваются и не позволяют работникам пользоваться социальной защитой. Кроме того, среди таких предприятий высока доля закрывшихся предприятий, и это имеет негативные последствия для создания рабочих мест. Правительствам необходимо проводить политику создания возможностей для роста этих предприятий и достижения ими минимально эффективных масштабов производства, а также наращивания ими своих возможностей создания достойной занятости. Предоставление конъюнктурной информации, содействие получению деловых услуг и расширение доступа к недорогому кредиту, – все это будет во многом способствовать повышению показателей продолжения деятельности таких предприятий.

30. Содействие создающему рабочие места росту также требует укрепления производственной базы развивающихся стран, и здесь решающую роль играют инвестиции. В качестве движущей силы структурной перестройки инвестиции имеют решающее значение для поддержания роста, создания занятости и снижения бедности в среднесрочном и долгосрочном плане. Как отмечалось в предыдущем разделе, в развивающихся странах, где основной движущей силой роста является потребление при низкой норме производственного накопления – например в Африке, – уравнивание вклада потребления и инвестиций в процесс роста необходимо для создания прочной основы устойчивого роста и создания рабочих мест. Для увеличения вклада инвестиций в процесс роста необходимо создать более совершенную инфраструктуру, устранять несовершенства рынков кредита, которые затрудняют предприятиям доступ к займам при приемлемых процентных ставках, а также снижать риск и неопределенности, с

которыми сталкиваются местные и иностранные инвесторы. Кроме того, важно повысить производительность инвестиций, поскольку повышение вклада инвестиций в процесс роста потребует не только увеличения количества инвестиций, но и обеспечения того, чтобы они поступали в стратегические отрасли экономики при более эффективном использовании уже вложенных инвестиций на основе совершенствования отбора и адресности проектов, а также поддержания инфраструктуры. Правительствам следует в максимальной степени использовать возможности, открываемые прямыми иностранными инвестициями в плане объединяющего роста на основе укрепления связей между иностранными и местными предприятиями, повышения производственно-технологических возможностей местных фирм, поощрения совместных предприятий местных и иностранных предприятий и обеспечения соответствия политики прямых иностранных инвестиций целям поощрения отечественного предпринимательства (UNCTAD, 2014). Научно-техническая и инновационная политика также важна для формирования производственного потенциала и поощрения роста, ведущая к созданию рабочих мест. Например, рост расходов в исследовании и разработки в сочетании с инвестициями в человеческий капитал повысит возможности усвоения инноваций и технологический потенциал развивающихся стран, дав им возможность начать догоняющее технологическое развитие, позволяющее преодолеть отставание от более развитых стран. Это – важный фактор формирования производственного потенциала и создания достойных рабочих мест на основе перестройки структуры экономики с отходом от производств с низкой добавленной стоимостью к производствам с высокой добавленной стоимостью.

Последовательное расширение систем социальной интеграции

31. Хотя создание рабочих мест в большем количестве и лучшего качества имеет огромное значение для объединяющего роста и развития, этого недостаточно, поскольку некоторые группы могут по-прежнему исключаться или оставаться уязвимыми в процессе роста (вставка 2). У них может не оказаться квалификации, необходимой для участия в производительном труде; они могут быть больны, слишком стары или лишены возможности активно участвовать в процессе роста. Социальная защита играет важную роль в устранении этих факторов уязвимости и должна быть расширена в развивающихся странах для реализации ее потенциала содействия снижению неравенства и укрепления социальной справедливости и связности общества⁴. Недавний финансовый кризис показал, что программы социальной защиты могут играть значимую роль в процессе развития, позволяя не утратить экономический прогресс, достигнутый в благоприятные периоды и в плохие времена. В отсутствие социальной защиты семьи, затронутые кризисом, вынуждены продавать свое имущество, уменьшать потребление продуктов питания и забирать детей из школы, тем самым еще больше впадая в нищету (European Communities, 2010).

32. Имеется несколько вариантов разработки и осуществления государственных программ социальной защиты, каждый из которых тем или иным образом вносит вклад в процесс социально интегрированного роста. Например, социальная помощь увеличивает располагаемый доход бедных и малоимущих домохозяйств, способствуя росту потребления. Поскольку эти домохозяйства, как правило, потребляют отечественные товары, социальная помощь ведет к увеличению внутреннего спроса с большим мультипликатором занятости. Кроме то-

⁴ В странах с высоким доходом масштабы бедности и неравенства, по оценке, примерно в половину меньше тех, которые могли бы ожидаться в отсутствие такой социальной защиты (ILO, 2014).

го, в тех случаях, когда социальные выплаты идут на сбережения или возврат долга, они высвобождают доход для производственной деятельности и дают домохозяйствам возможность защитить свое имущество. Регулярные и надежные трансферты доходов могут также помочь высвобождению производственного и предпринимательского потенциала благодаря вложениям получателей в производственный, физический и человеческий капитал в результате повышения квалификации, образования и оснащенности. Например, социальное страхование защищает имущество населения при наступлении неблагоприятной ситуации и поощряет вложения домохозяйств в виды деятельности с большим риском, но и с более высокой производительностью труда и рентабельностью. Наконец, меры политики на рынке труда или усилия по социальной интеграции способствуют вовлечению уязвимых групп населения в производственную занятость. Они включают помощь в трудоустройстве и профориентацию, создание каналов связи с рынком труда государственного и частного секторов, техническое и финансовое содействие созданию новых предприятий, повышение квалификации и помощь в завершении и повышении уровня формального образования (ILO, 2011).

33. Конкретные примеры программ социальной интеграции, рассмотренные в предыдущих разделах, указывают на то, что социальное страхование и обеспечение – это не единственные инструменты, которые государство может использовать для содействия социальной интеграции в развивающихся странах. Например, оно может расширить доступ уязвимых групп к новым экономическим возможностям на основе систем микрофинансирования, как показала программа "Группы самопомощи – связи с банками" в Индии. Такие системы содействуют доступу к финансовым услугам, тем самым устраняя одно из препятствий для развития производственного потенциала в развивающихся странах. Государственная поддержка, требующие больших трудозатрат программы общественных работ и вложения в образование и профессиональную подготовку также служат важными механизмами, с помощью которых развивающиеся страны способны расширить возможности уязвимых групп участвовать в процессе роста. Помощь мелким неформальным предприятиям, нацеленная на их выход в формальный сектор, также будет играть важнейшую роль в высвобождении потенциала этих предприятий и создании для них возможностей пользования результатами процесса роста и участия в нем.

34. Хотя имеются убедительные аргументы в пользу программ социальной интеграции в развивающихся странах, трудно ожидать, что все страны будут использовать один и тот же инструментальный или набор программ. Выбор таких мер и инструментов будет зависеть от конкретных обстоятельств каждой страны, политических реалий и обеспеченности ресурсами. Например, нефтедобывающие страны имеют гораздо больше возможностей финансирования крупных и всеобъемлющих программ социальной интеграции по сравнению с другими странами. Кроме того, в странах со сравнительно более жесткими финансовыми ограничениями, где определение круга получателей помощи представляет собой серьезный вопрос, программы общественных работ могут оказаться более подходящим вариантом, чем общая система социальных выплат.

Вставка 2. Понимание уязвимости женщин в процессе роста

Более высокая уязвимость женщин по сравнению с мужчинами в процессе роста и развития объясняется несколькими факторами:

- женщины составляют непропорционально большую долю бедных;
- имеется гендерный разрыв по показателям доли среди экономически активного населения и безработных (в обоих случаях в пользу мужчин);
- женщины, как правило, чаще работают в неформальном секторе и в качестве самозанятых, не имея доступа к социальной защите, как, например, в неформальном сельском хозяйстве и домашней работе;
- они имеют меньший вес и влияние в плане социального диалога;
- они по-прежнему сталкиваются с рядом проблем (правовых, культурных, социальных норм), которые ограничивают их доступ к рынку труда, производственным активам и более оплачиваемой работе;
- женщины часто работают неполное рабочее время и по гибкому графику, что приводит к их неполной занятости или безработице в периоды финансового кризиса;
- ввиду того, что многие женщины работают в неформальном секторе и тем самым исключены из системы накопительного социального страхования, которая задействуется в период финансового кризиса, они испытывают непропорционально большое воздействие шоков.

Такие факторы подчеркивают необходимость того, чтобы гендерные проблемы занимали видное место в программах социальной интеграции, что позволяет повысить их отдачу. Страны, которые уделяют больше внимания потребностям и уязвимостям женщин, осуществляя программы социальной защиты, создают более надежную основу устойчивого развития и также с большей вероятностью имеют более интегрированное общество.

V. Выводы и вопросы для обсуждения

35. Развивающиеся страны играют все более важную роль в глобальной экономике и за последние два десятилетия демонстрировали высокий экономический рост. Хотя такой рост привел к существенному снижению масштабов бедности в этих странах, нельзя забывать, что он также был связан с увеличением неравенства, а выгоды недавнего роста несправедливо распределялись между разными группами населения в обществе. Кроме того, имеющиеся данные указывают на то, что недавний рост в Африке и НРС не вел к позитивным преобразованиям как в плане экономической структуры, так и в плане создания и укрепления производственного потенциала, который необходим для перетока большинства экономически активного населения из производств с низкой производительностью труда, низким уровнем технологий и низкой оплатой производства с более высокой производительностью труда и добавленной стоимостью. В этой связи необходимо содействовать структурной перестройке в развивающихся странах для повышения качества роста и обеспечения того, чтобы он мог быть удержан в среднесрочной и долгосрочной перспективе.

36. В этом документе излагается тот аргумент, что рост – это необходимое, но недостаточное условие уменьшения бедности и что содействие объединяющему росту и развитию в развивающихся странах требует развития производственного потенциала и структурных преобразований, создания достойных рабочих мест и проведения политики социальной интеграции, которая предоставляет уязвимым группам возможность участвовать в экономическом росте и пользоваться его выгодами. В этой связи в документе рассмотрены существующие программы социальной интеграции в некоторых развивающихся странах и их воздействие как механизмов содействия социальной интеграции в целях выведения уроков для других развивающихся стран. В нем также поставлены следующие вопросы, призванные направлять экспертное обсуждение и дискуссии государств-членов:

- Как развивающимся странам создавать и поддерживать более социально интегрированные пути развития?
- Каковы связи между структурными преобразованиями, созданием рабочих мест и объединяющим ростом?
- Какую отдачу имеют программы социальной интеграции в развивающихся странах и какие уроки были изучены из этих программ?
- Должны ли программы социальной интеграции быть конкретно нацелены на женщин и другие уязвимые группы?
- Каковы последствия растущей неформальности предприятий и труда для объединяющего развития?
- Как развивающиеся страны могли бы более полно вписывать политику социальной защиты в национальные стратегии развития?

Литература

- Department of Social and Economic Affairs (2013). Департамент по социальным и экономическим вопросам "Мировое экономическое положение и перспективы в 2013 году". Издание Организации Объединенных Наций. В продаже под № R.13.II.C.2. Нью-Йорк.
- _____ (2014). *World Economic Situation and Prospects 2014: Update as of Mid-2014*. United Nations. New York.
- European Communities (2010). *The 2010 European Report on Development: Social Protection for Inclusive Development – A New Perspective in EU Co-operation with Africa*. Robert Schuman Centre for Advanced Studies. European University Institute. Belgium.
- Higgings S (2012). The impact of Bolsa Familia on poverty: Does Brazil's conditional cash transfer program have a rural bias? *Journal of Politics and Society*. Spring 2012. 23(1):88–125.
- International Labour Office (2011). Social Protection Floor for a Fair and Inclusive Globalization. Report of the Advisory Group chaired by Michelle Bachelet. Convened by ILO with the collaboration of the World Health Organization. Geneva.
- _____ (2014). Social protection floors in the post-2015 agenda: Targets and indicators. Social Protection for All Policy Brief. April. Geneva.
- Martins P and McKinley T (2011). *Social Inclusiveness of Growth in Asia's Middle-Income Countries*. Overseas Development Institute. London.
- Narang U (2012). Impact of Self-Help Groups Bank Linkage Programme in India, *International Journal of Trade and Commerce-IIARTC*. 1(2):220–228.
- Samson M (2009). The impact of social transfers on growth, development, poverty and inequality in developing countries. In: Townsend P, ed. *Building Decent Societies: Rethinking the Role of Social Security in Development*. Palgrave Macmillan and International Labour Organization. New York and Geneva.
- United Nations (2013). "Цели развития тысячелетия: доклад за 2013 год". Издание Организации Объединенных Наций. В продаже под № R. 13.I.9. Нью-Йорк.
- UNCTAD (2013a). *Trade and Development Report, 2013: Adjusting to the changing dynamics of the world economy*. United Nations publication. Sales No. E.13.II.D3.
- _____ (2013b). *The Least Developed Countries Report 2013: Growth with Employment for Inclusive and Sustainable Development*. United Nations publication. Sales No. E.13.II.D.1. New York and Geneva.
- _____ (2014). *Economic Development in Africa Report, 2014, Catalysing Investment for Transformative Growth in Africa*. United Nations publication. Sales No. E.14.II.D.2. New York and Geneva.
- United Nations Development Programme (2010). Poverty in Focus No. 22. Long-term social protection for inclusive growth. International Policy Centre for Inclusive Growth. Poverty Practice, Bureau for Development Policy. Brasilia.

_____ (2011). *Sharing innovative Experiences: Successful Social Protection Floor Experiences*. Vol. 18. In partnership with the International Labour Organization and the Global South–South Development Academy. New York.

United Nations System Task Team on the Post-2015 United Nations Development Agenda (2012). *Social protection: A development priority in the post-2015 UN development agenda* May. Имеется по адресу http://www.un.org/millenniumgoals/pdf/Think%20Pieces/16_social_protection.pdf (ссылка проверена 16 сентября 2014 года).
