

Atelier de validation de l'EDIC

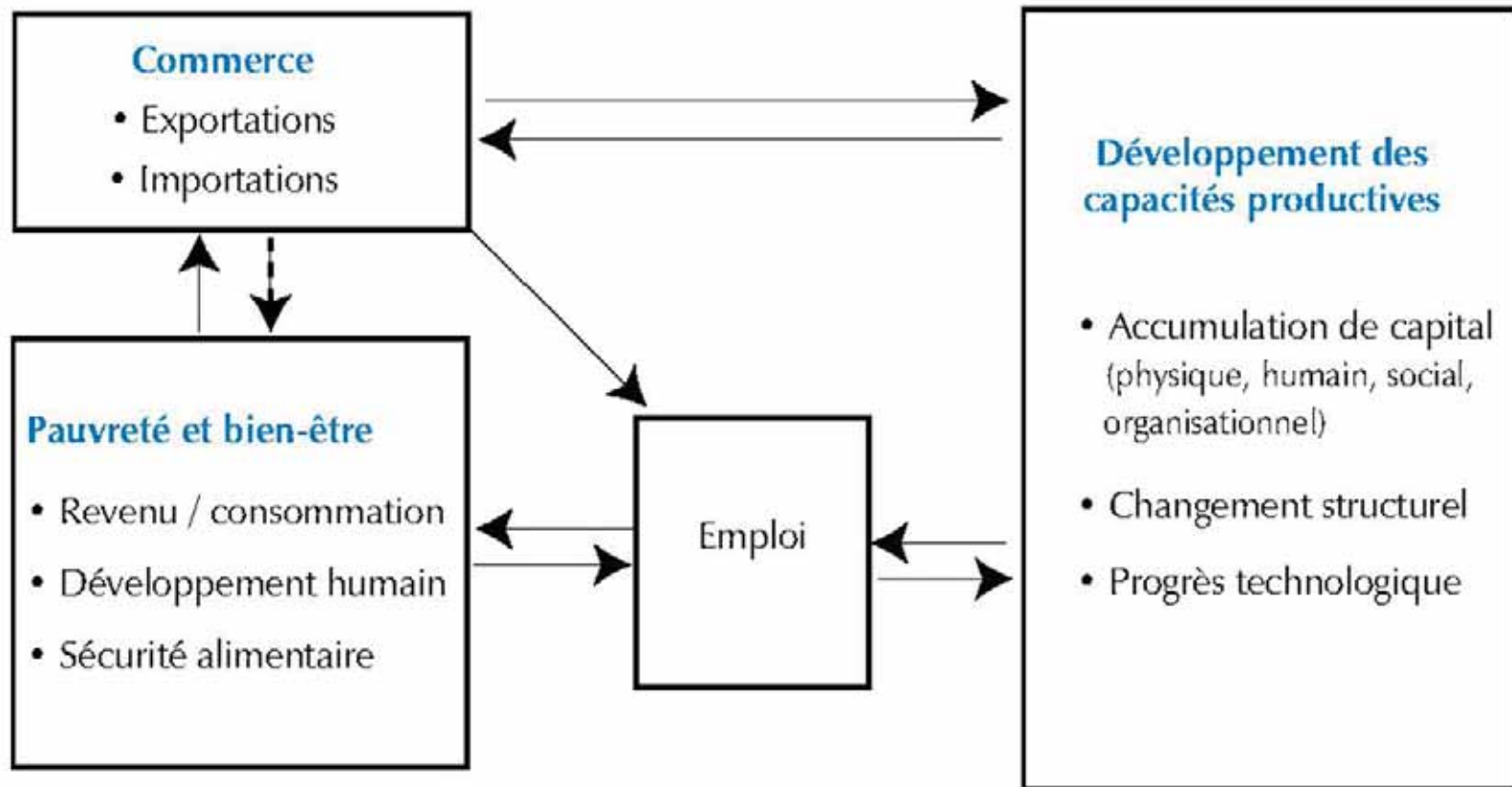
**Cadre macroéconomique du Mali :
quelques indicateurs**

Antipas TOUATAM GUENDERGUE
Conférence des Nations Unies sur le Commerce et le Développement

1. Commerce et facteurs "macroéconomiques"



2. Commerce, capacités productives, réduction de pauvreté



→ Liens directs entre commerce et pauvreté

→ Relations de développement entre commerce et pauvreté

3. Secteurs économiques du Mali en bref

L'économie du Mali repose principalement sur :

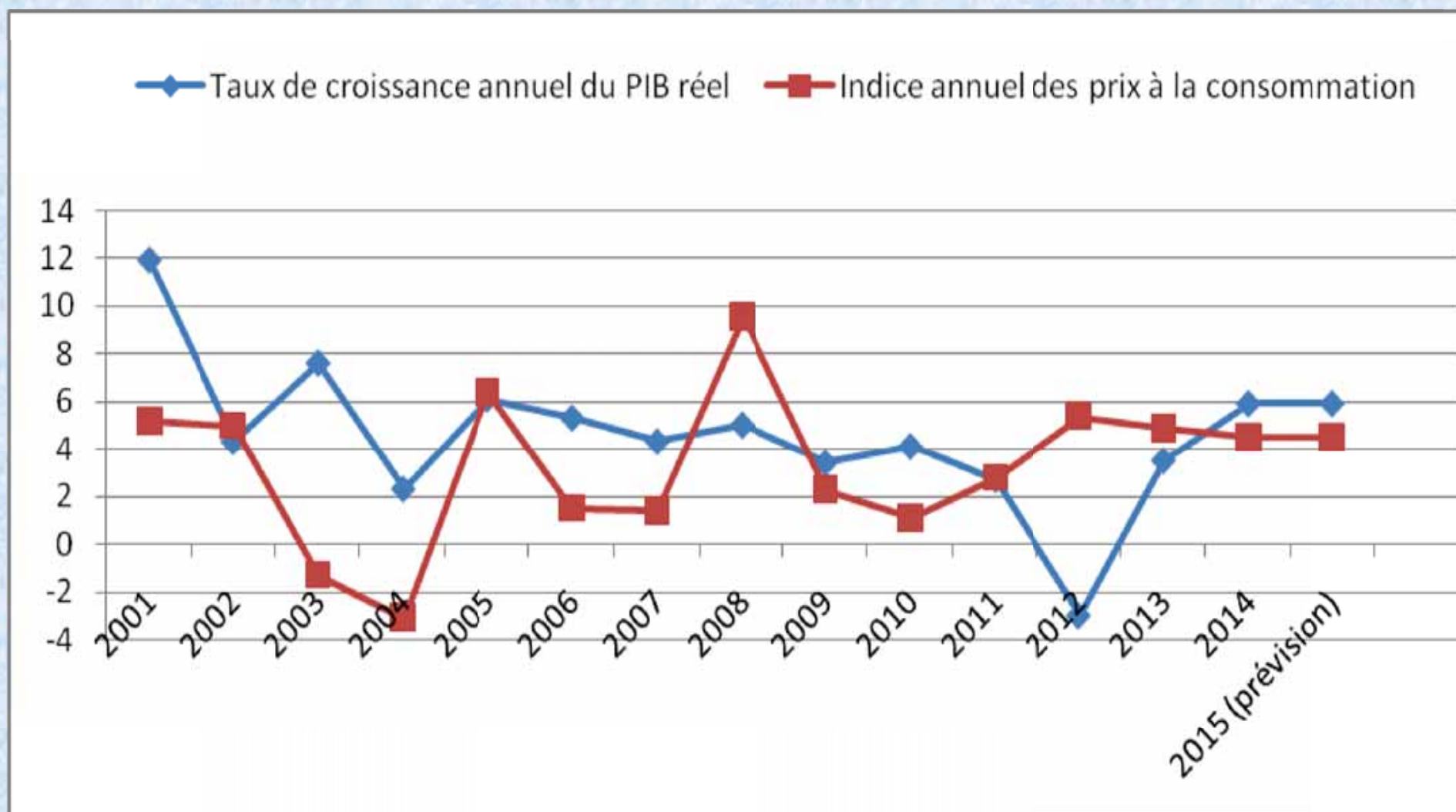
1. **Secteur primaire** (agriculture, l'élevage et pêche) occupe **80% de la population active** et contribue à **40% du PIB** au coût des facteurs
2. **Secteur secondaire** (industrie manufacturière, construction, etc.) contribue à **20% du PIB** et crée
3. **Secteur tertiaire** (l'ensemble des services) contribue à **40% du PIB**

Rem: Secteur informel, non quantifié économiquement ?

4. PIB par secteur (en pourcentage du PIB)

Secteurs	2008	2013
Agriculture, chasse, foresterie et pêche	39,8	42,8
Mines	6,8	7,2
Manufactures	5,8	6,3
Electricité, gaz et eau	2,1	2,3
Construction	5,4	4,9
Vente en gros et de détail, hôtels et restaurants	15,8	16,4
Transports, entreposage et communications	6,2	6
Finance, immobilier et services aux entreprises	7,8	5,4
Services des administrations publiques	10,1	8,7

5/ Evolution du taux de croissance PIB réel et indice de prix à la consommation (inflation)



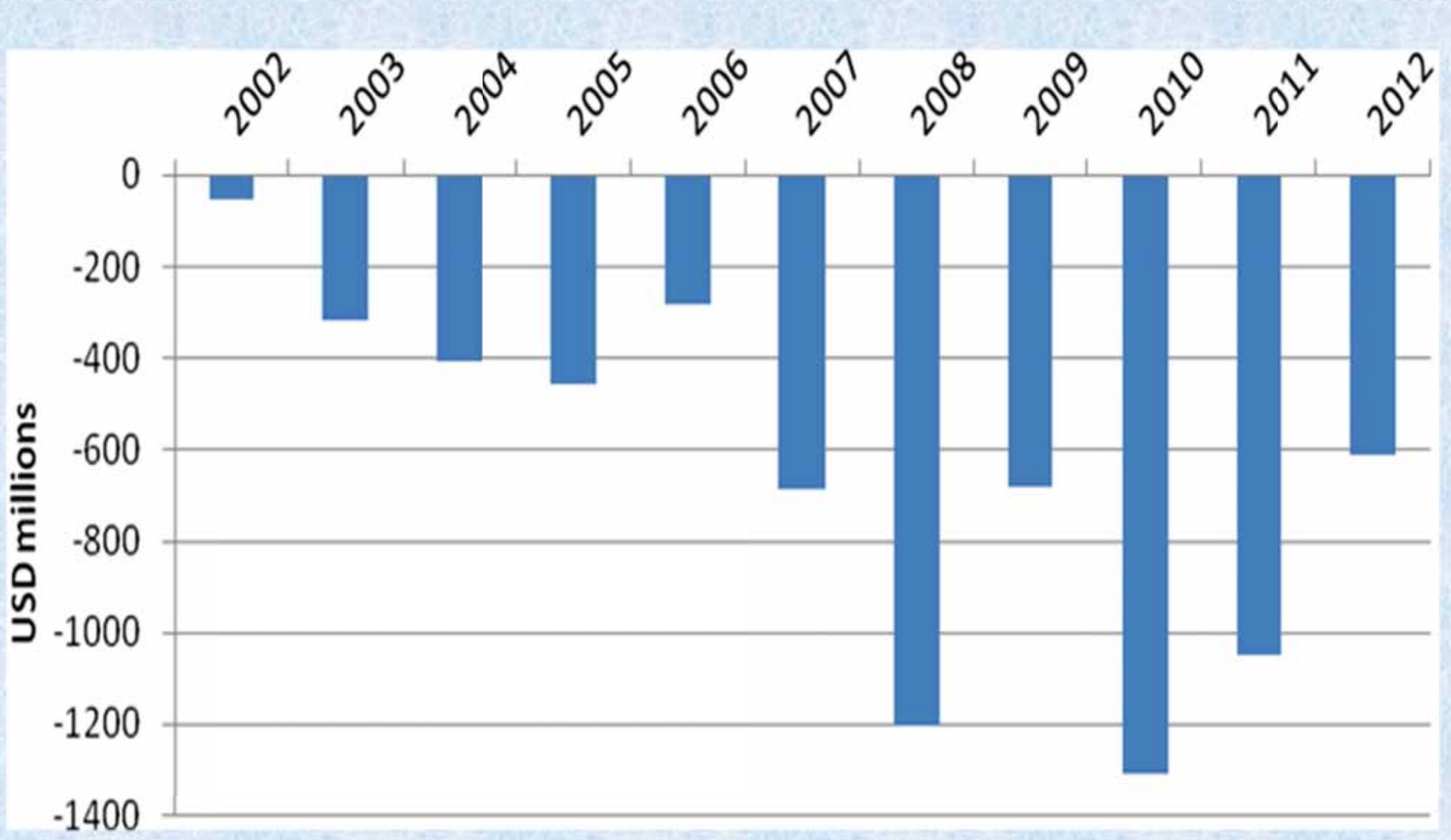


6. impact du régime de change sur la compétitivité ?

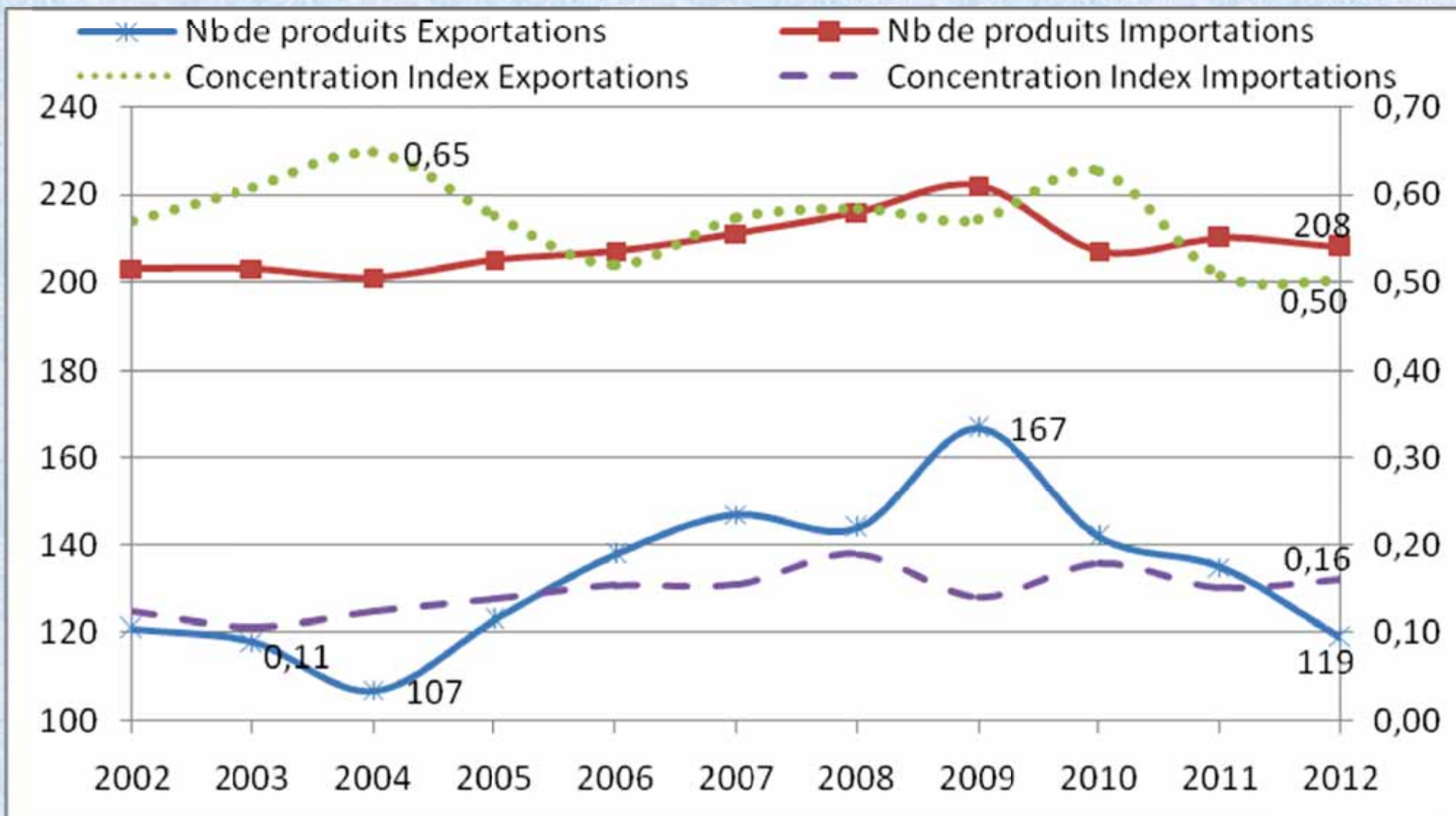
	Taux	2000-2005	2005-2010	2010	2011	2012	2013
Burkina Faso	TCEN	96.7	100.42	97.76	97.46	95.71	98.6
	TCER	94.8	102.97	102.43	101.90	102.16	104.3
Guinée	TCEN	197.54	74.69	58.97	48.50	Nd	nd
	TCER	133.92	116.93	125.81	121.60	Nd	nd
Mali	TCEN	97.84	101.46	99.99	100.24	99.18	101.6
	TCER	98.69	102.84	103.74	103.37	105.83	105.8
Mauritanie	TCEN	119.13	95.04	90.58	84.99	85.77	82.3
	TCER	101.22	104.66	109.12	105.05	108.76	107.3
Niger	TCEN	94.71	101.41	99.30	99.82	96.98	99.9
	TCER	93.11	101.13	99.92	99.90	95.35	98.5
Sénégal	TCEN	96.98	99.85	97.70	97.90	96.45	97.9
	TCER	99.22	103.13	102.24	103.22	100.97	101.8



7. Evolution de la balance commerciale du Mali, 2002-2012



8. Indices de concentration (HH) et nombre de produits exportés et importés



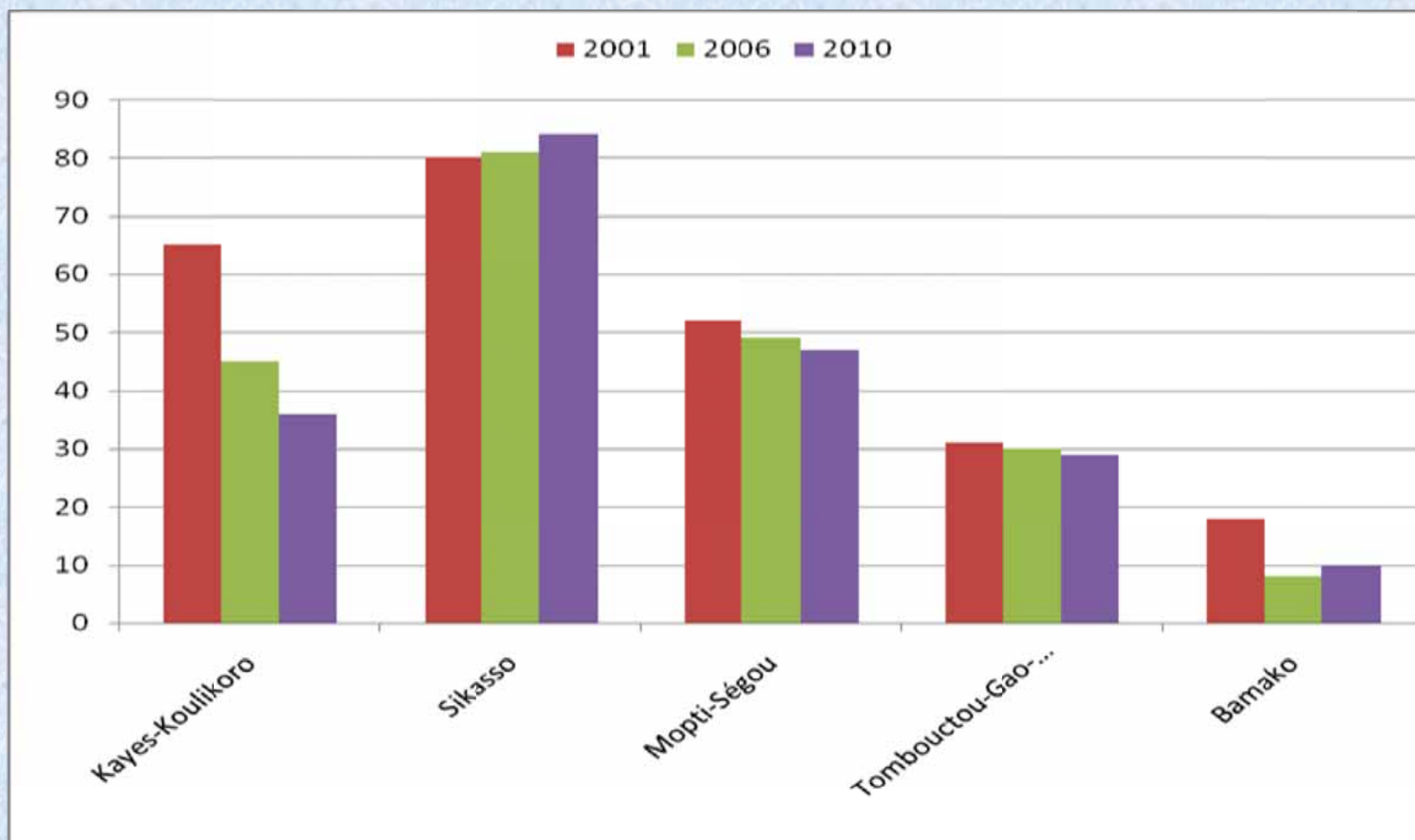
9. Investissements Directs Etrangers ?

- La croissance des IDE est tirée principalement par deux secteurs : **l'exploitation aurifère (l'OR) et des télécommunications.**
- Ces deux secteurs ont bénéficié à eux seuls de plus de **80% des flux nets d'IDE en direction du Mali (en 2008)**
- Les IDE ont progressé à un rythme **moyen annuel de 8,0%** au Mali sur la période 2000-2011
 - **Diversifications des IDE avec notamment, les intentions dans la construction d'une cimenterie et d'une sucrerie**

10. Indicateur de performance des IDE (en pourcentage)

	1990	2000	2011
Afrique Subsaharienne	133,9	141,3	99,8
UEMOA	78,8	55,1	69,8
BENIN	45,5	39,2	45,4
BURKINA FASO	13,4	4,6	11,7
COTE D'IVOIRE	96,4	103,1	91
GUINEE BISSAU	19,4	45,4	61,8
MALI	88,7	21,5	72,7
NIGER	122,9	11,7	177,4
SENEGAL	48,1	27,3	45,2
TOGO	159,9	29,1	55,3

11. Taux de pauvreté monétaire par groupe de régions de 2001 à 2010





12. Indicateurs du développement du capital humain (2013)

- * **Espérance de vie : 55 ans**
- * **Taux de mortalité infantile : 8 %**
- * **Taux d'alphabétisation des adultes : 33,4%**
- * **Population en deçà du seuil de pauvreté : 50,4%**
- * **Indice de développement humain (classement 176^{ème} /187)**

Source: Rapport mondial sur le développement humain (PNUD, 2014)

Quelques remarques-conclusions

1. Renforcement des **capacités productives** et de **l'offre** afin de booster la croissance, capter les IDE
2. Lever les **contraintes structurelles** liées à l'économie géographique (désenclavement, accès aux marchés via la facilitation des échanges, infrastructures, etc.)
3. Consolider les fondamentaux économiques via les **réformes structurelles et l'environnement institutionnel**
4. Diversification et double **spécialisation agro-pastorale et touristique;**



Merci de votre attention

4. PIB par habitant (USD), moyennes annuelles

	2005-2010	2011-2012
Mali	434	438
UEMOA	573	579



Capacités productives

Resources productives

- Ressources naturelles
- Ressources humaines
- Capital financier
- Capital physique

Capacités entrepreneuriales

- Compétences fondamentales
- Capacités technologiques

Liens de production

- Liens en amont et en aval
- Flux d'information et échange de données d'expérience
- Flux de ressources (capital humain, capital financier)
- Groupements territoriaux de production
- Chaîne de valeur mondiales
- Liens entre l'IED et les chefs d'entreprise locaux
- Liens entre les grandes entreprises et les PME

Données économiques du Mali

PIB(2013) : 10,94 milliards de dollars US (Banque mondiale)

RNB par habitant (2013) : 670 dollars US (Banque mondiale)

Taux de croissance (2013) : 1,3% (Banque mondiale)

Taux de chômage : 30% (CIA World Factbook, 2004)

Taux d'inflation selon le déflateur du PIB (2013) : 0,2% (Banque mondiale)

Solde budgétaire (2013) : -4,3% du PIB (FMI, 2014)

Solde commercial (2013) : -1,1 milliards de dollars US (OMC, 2013)

Principaux clients : Chine (52,9%), Malaisie (11%), Indonésie (5,3%), Inde (4,1%) (CIA World Factbook, 2012)

Principaux fournisseurs : France (11,2%), Sénégal (9,9%), Côte d'Ivoire (8,7%), Chine (8,6%) (CIA World Factbook, 2012)

Part des principaux secteurs d'activités dans le PIB :

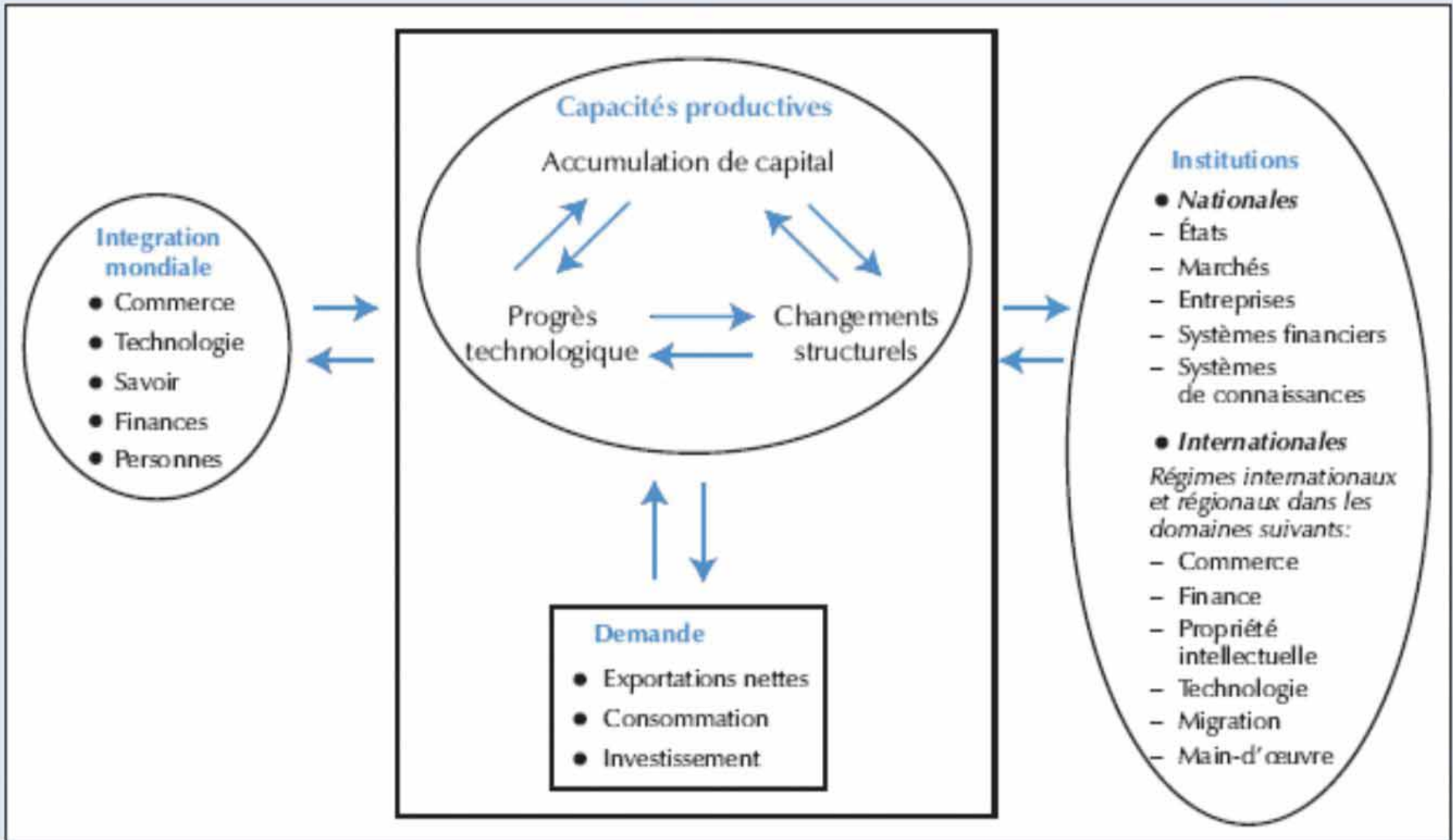
agriculture : 38,5 %

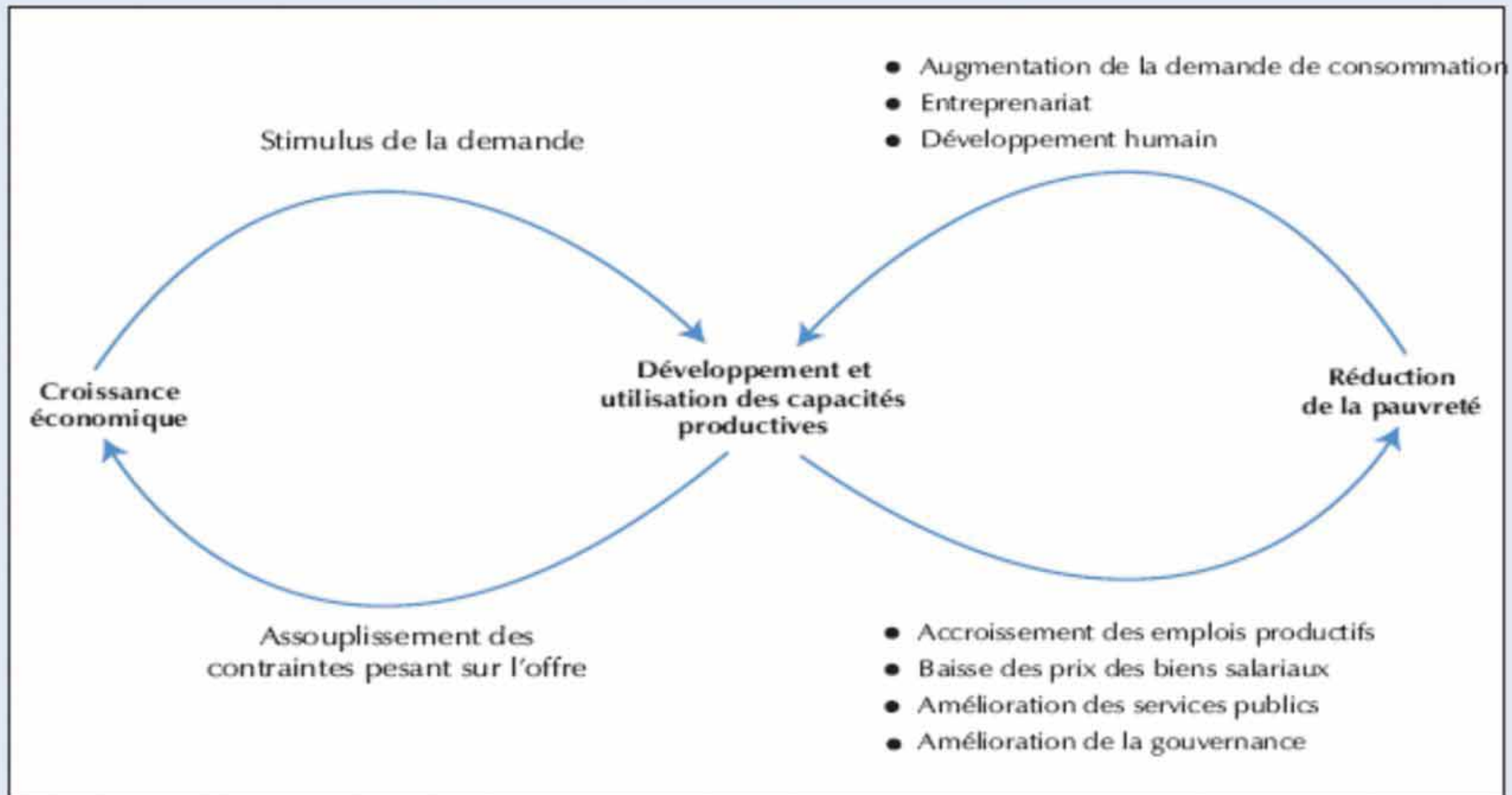
industrie : 24,4 %

services : 37 %

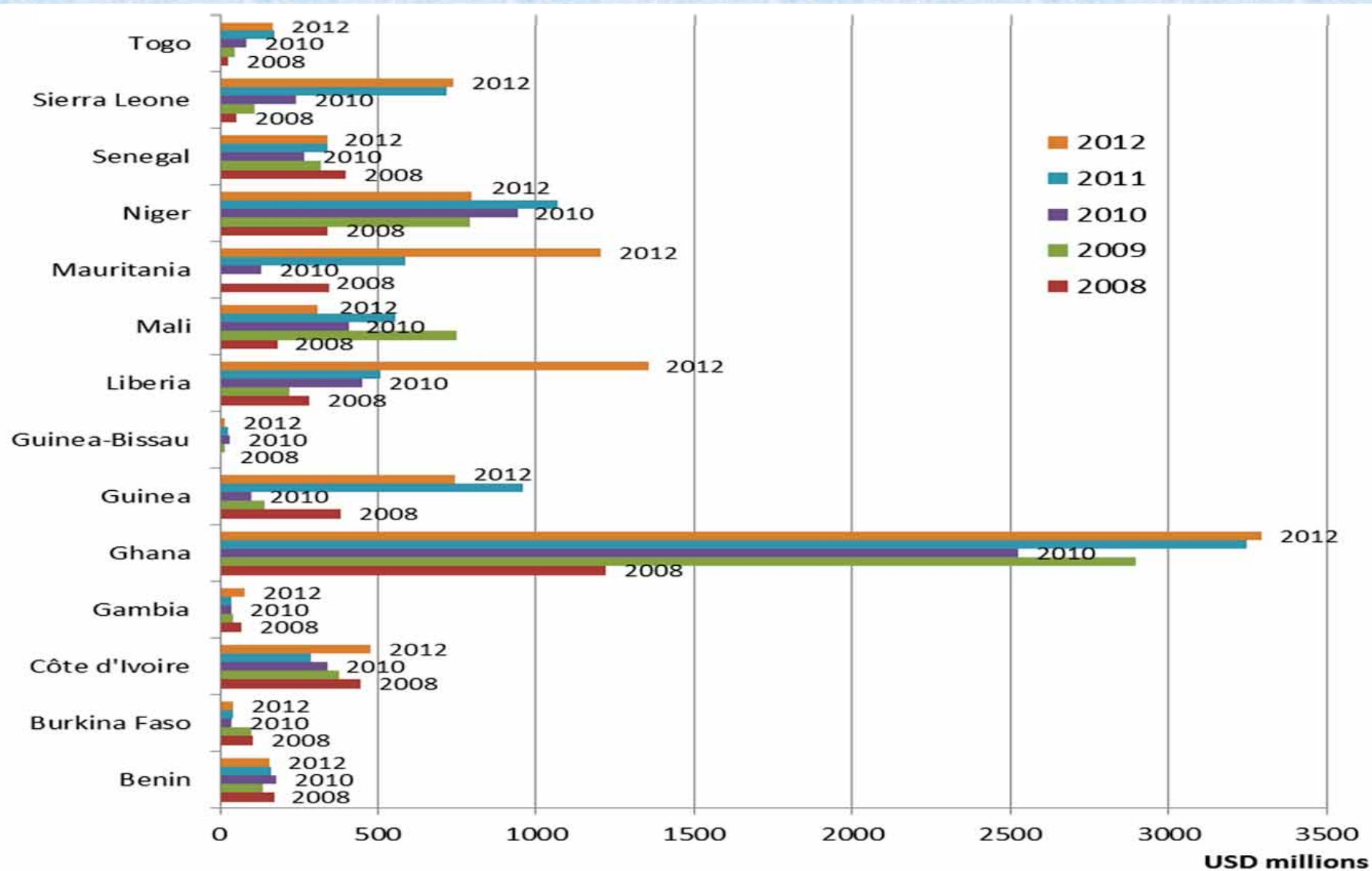
Evolution de l'incidence de la pauvreté dans les pays de l'UEMOA

Pays	Périodes		Evolution (pp) (2) – (1)
	(1) 2000/2004	(2) 2005/2010	
Bénin	29	35.2	6.2
Burkina Faso	46.4	43.9	-2.5
Côte d'Ivoire	38.4	48.9	10.5
Guinée-Bissau	64.7	69.3	4.6
MALI	55.6	43.6	-12
Niger	62.1	59.5	-2.6
Sénégal	57.1	50.8	-6.3
Togo	72.6	61.7	-10.9
UEMOA	50.5	49.4	-1.1

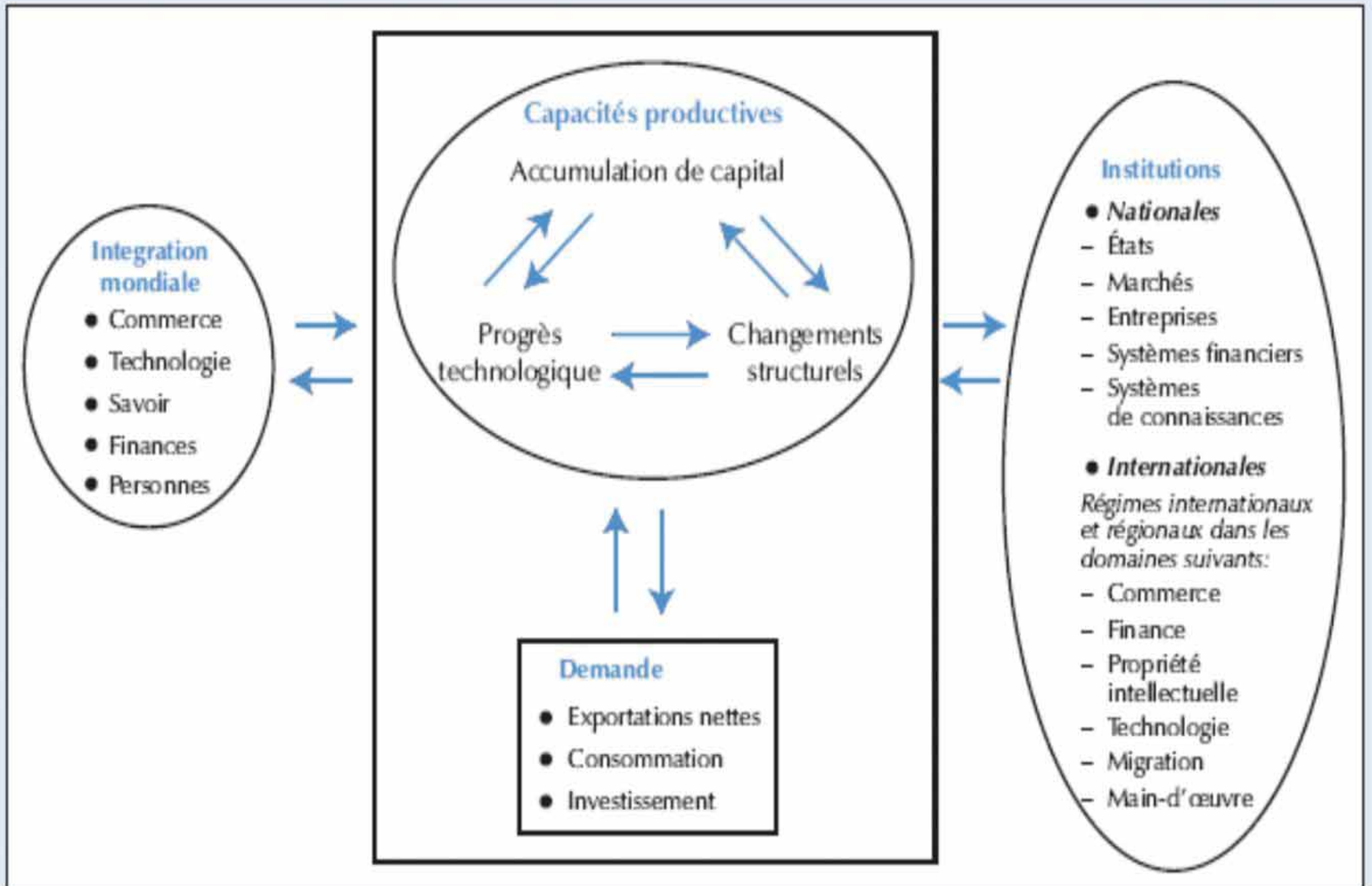


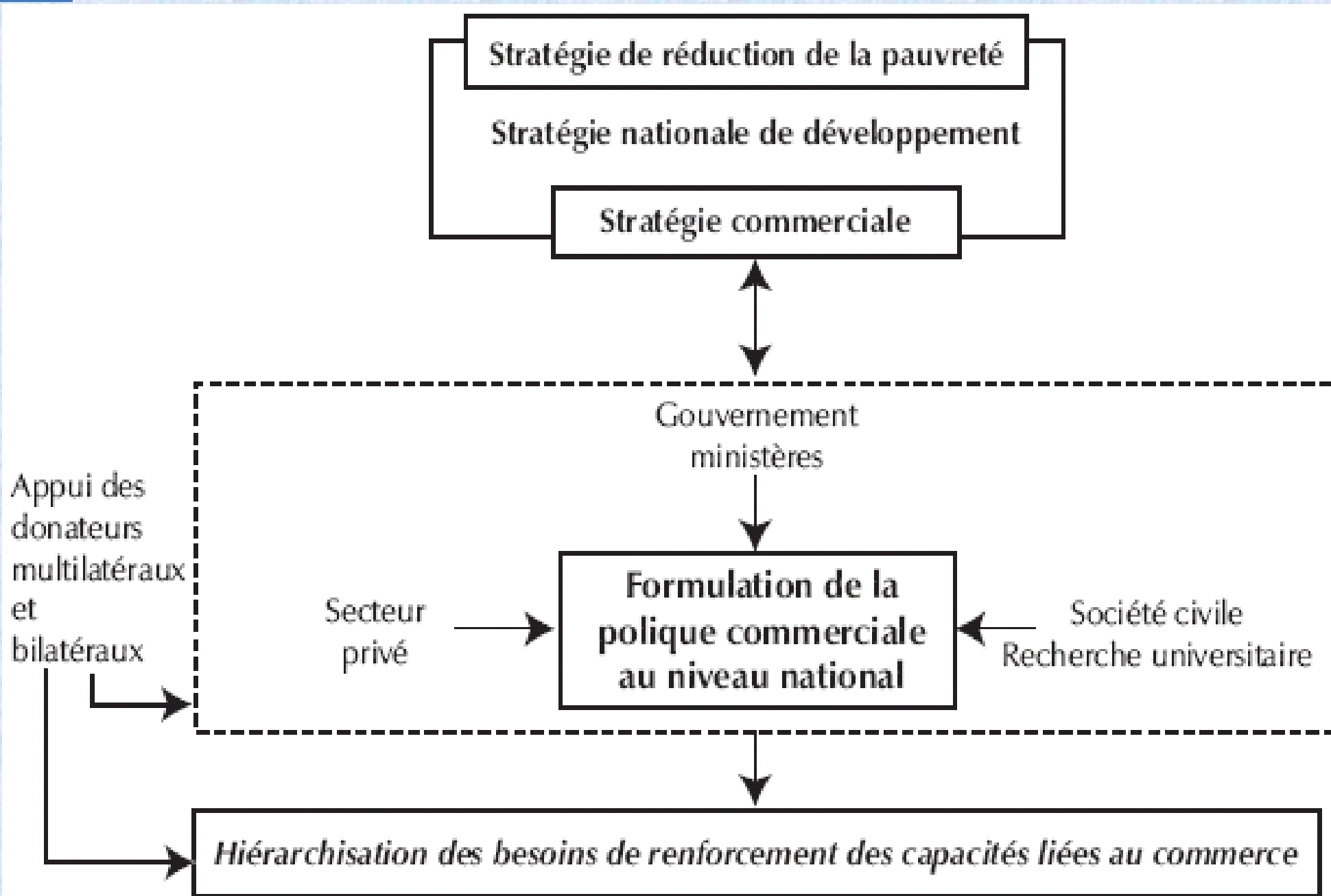


Investissement Directs Etrangers dans certains pays d'Afrique de l'Ouest



Investissement Directs Etrangers dans certains pays d'Afrique de l'Ouest





Hierarchisation des besoins de renforcement des capacités liées au commerce

Participation efficace aux négociations commerciales internationales

Augmentation des exportations et de l'investissement

Réalisation des objectifs commerciaux

Réalisation des objectifs de développement

Réalisation des objectifs de réduction de la pauvreté