



新闻稿

注意

报刊、广播电台或电子媒体不得在 2020 年 6 月 16 日格林尼治标准时间凌晨 5 时（纽约凌晨 1 时、日内瓦 7 时、德里 10 时 30 分、东京 14 时）前引用或摘录本新闻稿和相关报告的内容。

UNCTAD/PRESS/PR/2020/11*
Original: English

联合国报告称，2020 年全球外国直接投资预计将下降 40%。

预计 2022 年之前难以复苏，发展中国家受冲击最大

2020 年 6 月 16 日，日内瓦—联合国贸发会议《[2020 年世界投资报告](#)》预计，2020 年全球外国直接投资（FDI）流量将在 2019 年 1.54 万亿美元的基础上下降近 40%。

这将使全球外国直接投资自 2005 年以来首次低于 1 万亿美元(图 1)。此外，报告称，预计 2021 年外国直接投资将进一步减少 5%至 10%，并在 2022 年开始出现复苏。

贸发会议秘书长穆希萨·基图伊表示：“前景非常不确定。前景取决于新冠肺炎疫情的持续时间以及为减轻疫情经济影响而采取的政策措施的有效性。”

疫情对外国直接投资的影响体现在供给、需求和政策三个方面的冲击。为控制疫情扩散采取的封锁措施使现有投资项目放缓。经济深度衰退的前景使跨国企业重新评估新的项目投资。危机期间各国政府采取的政策措施包括了新的投资限制。

预警信号

跨国企业盈利下调是一个预警信号。占全球外国直接投资绝大部分的全球前 5000 家跨国企业已经将今年的盈利预期平均下调近 40%，部分行业陷入亏损。利润下降将影响企业的收益再投资，而收益再投资平均占全球外国直接投资 50%以上。

早期经济指标体现了疫情影响的直接性。2020 年前几个月，新公布的绿地投资项目和跨境并购项目都比去年下降了 50%以上。

作为基础设施项目投资重要来源的全球项目融资交易量下降了 40%以上。

贸发会议投资和企业司司长詹晓宁表示：“虽然各地的影响都很严重，但不同地区的影响也不同。预计发展中经济体的外国直接投资降幅最大，因为它们更多依赖全球价值链密集型产业和采掘业的

* 联系单位：UNCTAD Communications and Information Unit, +41 22 917 58 28, +41 79 502 43 11, unctadpress@unctad.org, <https://unctad.org/press>。

投资，而这些产业受到了严重的冲击，同时它们也无法提供与发达经济体提出的经济支持措施相当的措施。”

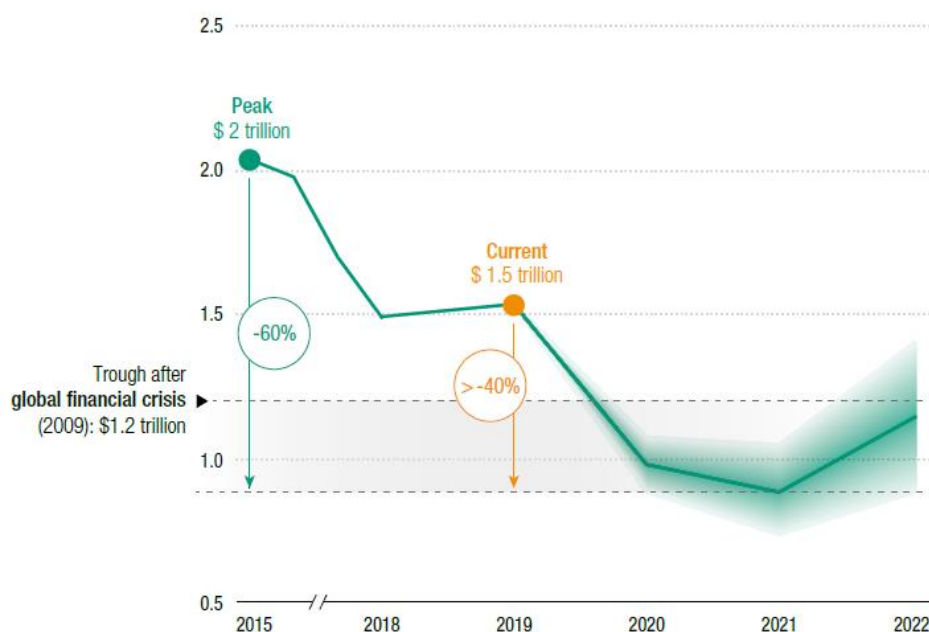
詹晓宁表示：“尽管疫情期间全球外国直接投资流量急剧下降，但国际生产体系仍将继续在经济增长和发展中发挥重要作用。全球 FDI 存量将在 2019 年底 37 万亿美元的基础上继续增长。”

继 2017 年和 2018 年的大幅下降后，2019 年全球外国直接投资流量小幅上升 3%，达 1.54 万亿美元。（表 1）。

外国直接投资的增长主要是由于随着美国 2017 年税制改革影响的减弱，流入发达经济体的投资增加。流入转型经济体的外资也有所增加，而流入发展中经济体的外资则略有下降。流向结构薄弱和脆弱经济体的外国直接投资总体上保持稳定，仅下降了 1%（表 1）。

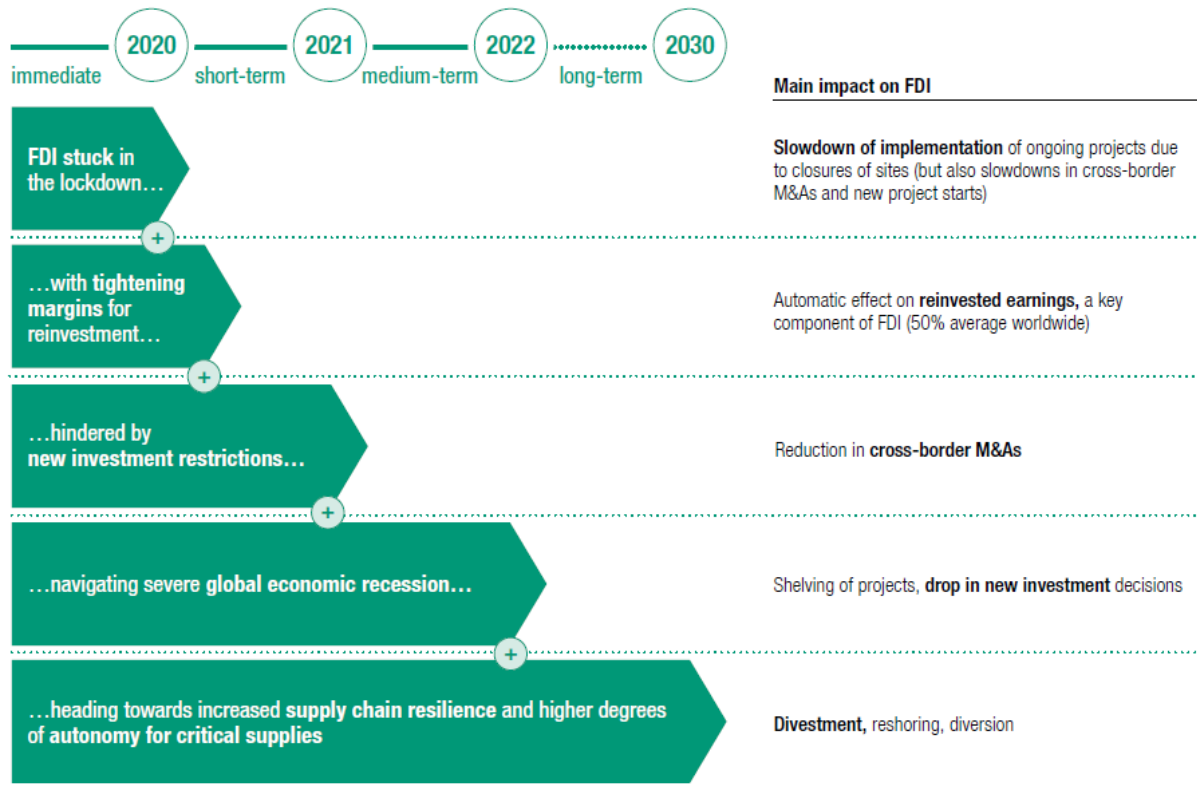
图 1: 2015-2019 年全球外国直接投资流量数据和 2020-2022 年全球外国投资流量预测

(万亿美元)



资料来源：贸发会议，《2020 年世界投资报告》

图 2 –新冠疫情对全球外国投资影响：传导机制
(万亿美元)



资料来源：贸发会议，《2020年世界投资报告》

表 1: 2017-2019 年按区域分列的外国直接投资流量
(10 亿美元和百分比)

Region	FDI inflows			FDI outflows		
	2017	2018	2019	2017	2018	2019
World	1 700	1 495	1 540	1 601	986	1 314
Developed economies	950	761	800	1 095	534	917
Europe	570	364	429	539	419	475
North America	304	297	297	379	-41	202
Developing economies	701	699	685	467	415	373
Africa	42	51	45	12	8	5
Asia	502	499	474	417	407	328
East and South-East Asia	422	416	389	367	345	280
South Asia	52	52	57	11	12	12
West Asia	28	30	28	39	50	36
Latin America and the Caribbean	156	149	164	38	0.1	42
Oceania	1	1	1	0.1	-0.3	-1
Transition economies	50	35	55	38	38	24
Structurally weak, vulnerable and small economies^a	40	39	39	6	2	0.4
LDCs	21	22	21	2	1	-1
LLDCs	26	22	22	4	1	0.5
SIDS	4	4	4	0.3	0.3	1
<i>Memorandum: percentage share in world FDI flows</i>						
Developed economies	55.9	50.9	52.0	68.4	54.1	69.8
Europe	33.5	24.3	27.9	33.7	42.5	36.1
North America	17.9	19.9	19.3	23.7	-4.1	15.3
Developing economies	41.2	46.8	44.5	29.2	42.0	28.4
Africa	2.4	3.4	2.9	0.8	0.8	0.4
Asia	29.5	33.3	30.8	26.0	41.2	24.9
East and South-East Asia	24.8	27.8	25.2	22.9	34.9	21.3
South Asia	3.0	3.5	3.7	0.7	1.2	0.9
West Asia	1.6	2.0	1.8	2.4	5.1	2.7
Latin America and the Caribbean	9.2	10.0	10.7	2.4	0.01	3.2
Oceania	0.1	0.1	0.1	0.01	-0.03	-0.1
Transition economies	2.9	2.3	3.6	2.4	3.8	1.8
Structurally weak, vulnerable and small economies^a	2.4	2.6	2.5	0.4	0.2	0.03
LDCs	1.2	1.5	1.4	0.1	0.1	-0.04
LLDCs	1.5	1.5	1.4	0.2	0.1	0.04
SIDS	0.2	0.2	0.3	0.02	0.04	0.1

资料来源：贸发会议，《2020 年世界投资报告》

a. 未重复计算属于多个集团的国家。

*** ** ***

*** ** ***