

United Nations Conference on Trade and Development

National Workshop on

Fostering Integration of the Mongolia Downstream Value Chain of Meat into Regional Value Chains

29 January 2021, Ulaanbaatar, Mongolia

Монгол дахь махны экспортын өртгийн сүлжээний судалгаа

(Meat export value chain study in Mongolia)

By

R. Perez, UNCTAD, and M. Boldbaatar, MICC

The views expressed are those of the author and do not necessarily reflect the views of UNCTAD.

“Далайд гарцгүй түүхий эдийн хамааралтай хөгжиж буй орнуудыг бүс нутгийн болон дэлхийн худалдааны гинжин хэлхээнд нэгтгэх төсөл:
Монгол улс”

Монгол дахь махны экспортын
өртгийн сүлжээний судалгаа

2021 оны 1 сарын 28, 29

Агуулга:

- Зорилго
- Арга зүй ба судалгаанд оролцогчид
- Ерөнхий тойм
- Махны гинжин хэлхээний оролцогч талууд
 - Малчид
 - Дундын зуучлагч
 - Бой болон нядалгааны төв
 - Үйлдвэр
 - Тээвэр
- Хураангуй

Зорилго

Махны экспортын салбарын өнөөгийн байдал, энэ салбарт тулгарч буй **бэрхшээл**, хязгаарлалтуудыг илүү нарийвчлан ойлгох, энэ салбарт Монгол Улсын гол оролцогч талуудын дунд **хэлэлцүүлэг** өрнүүлэх үндэс суурь болох **зөвлөмж** өгөх явдал юм.

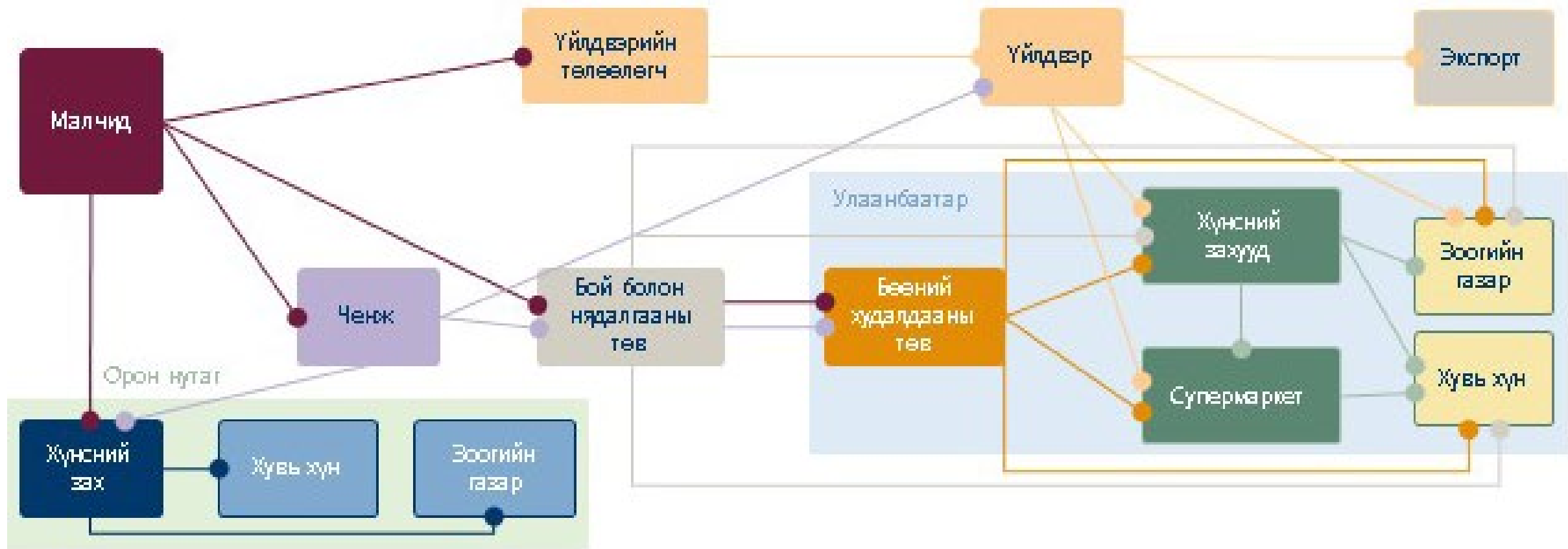
Арга зүй

Бизнесийн процессын **анализ**
Хандивлагч байгууллагуудын боловсруулсан **тайлан**
Үндэсний статистикийн хороо (ҮСХ), Монгол Улсын Гаалийн ерөнхий газар

Судалгаанд оролцогчид

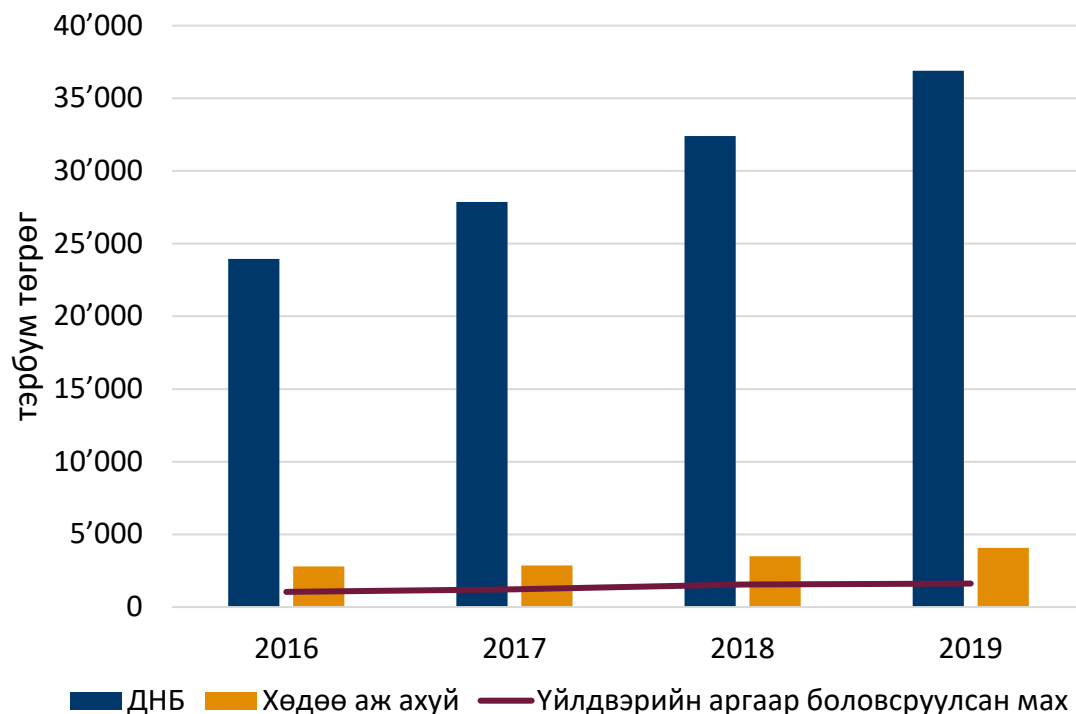
168 малчид болон **14** махны үйлдвэрүүд

Махны гинжин хэлхээний оролцогч талууд



Махны салбарын ерөнхий тойм

ДНБ, ХАА салбар

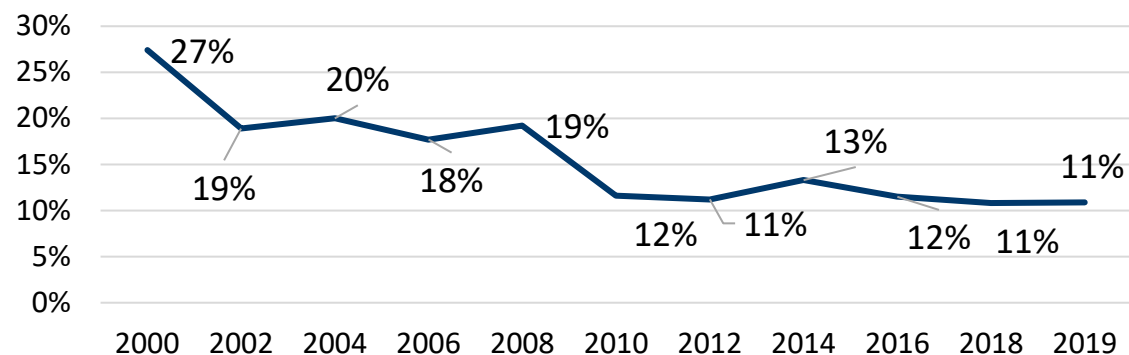


2019 онд МУ-н ДНБ 36.9 их наяд төгрөгт хүрч, үүний 11%-г хөдөө аж ахуйн салбар бүрдүүлж байна. ХАА салбарын нийт бүтээгдэхүүний 40%-г үйлдвэрийн аргаар боловсруулсан мах эзэлж байна.

ХАА салбар



Нийт ажиллах хүчний 25.3% нь ХАА салбарт ажиллаж байна.



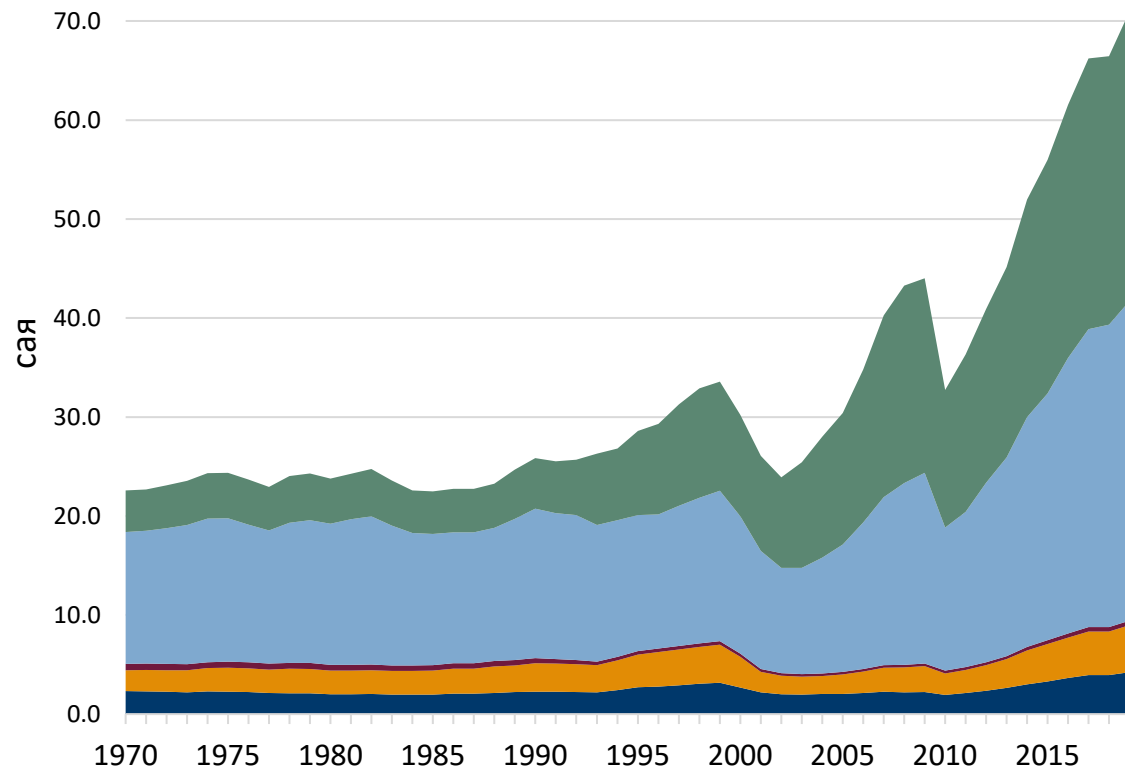
ХАА салбарын ДНБ эзлэх хувь нь 2010 оноос багассаар байна. Энэ нь бусад салбар болох уул уурхай, үйлчилгээний салбар эрчимтэй өсч байгаатай холбоотой.

ДНБ 2019 оны эзлэх %



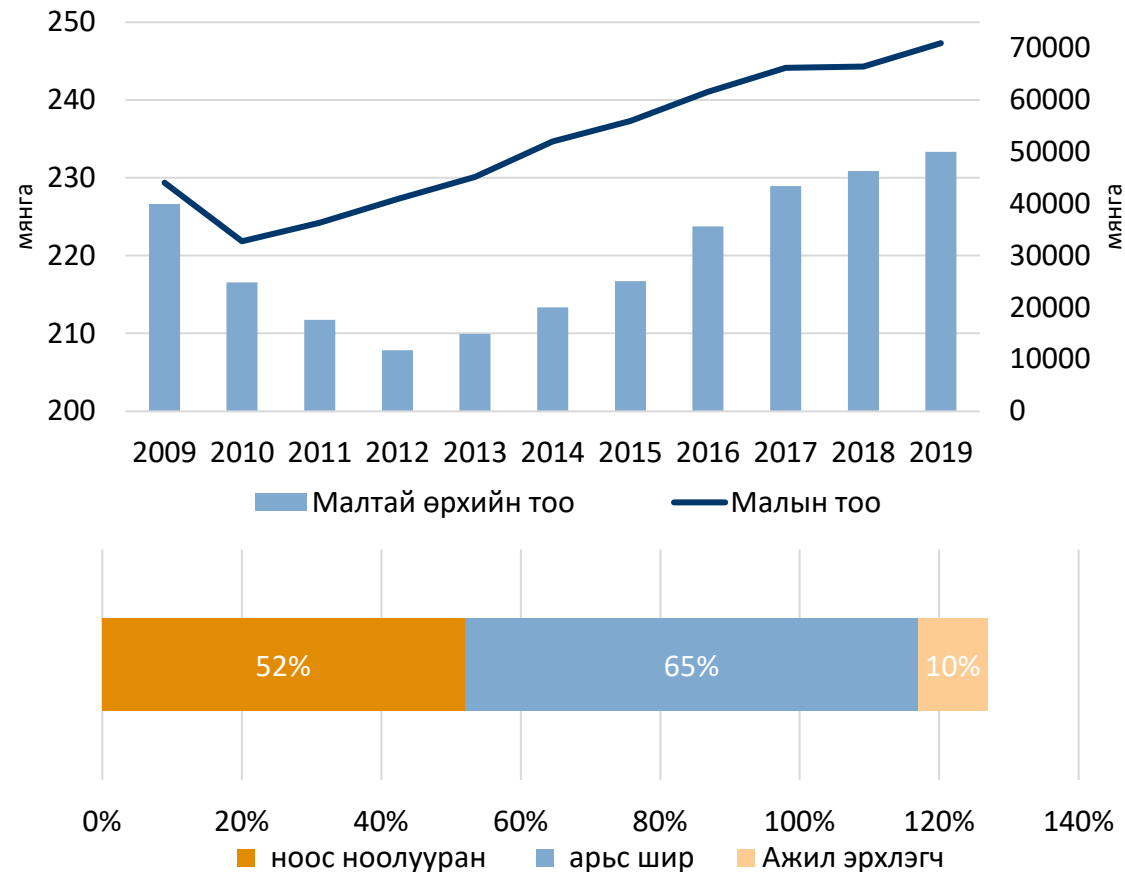
Малчид, Мал Аж Ахуй

Малын тоо толгой



2019 онд 70.9 сая толгой мал бүртгэгдсэн бол хамгийн өсөлттэй байгаа мал бол ямаа. Ямааны тоо толгой, ноолуурын зах зээлийн өсөлттэй холбоотой. 1970 онд 4.2 сая байсан бол 2019 он гэхэд 29 сая болж нэмэгджээ.

ДНБ, ХАА салбар



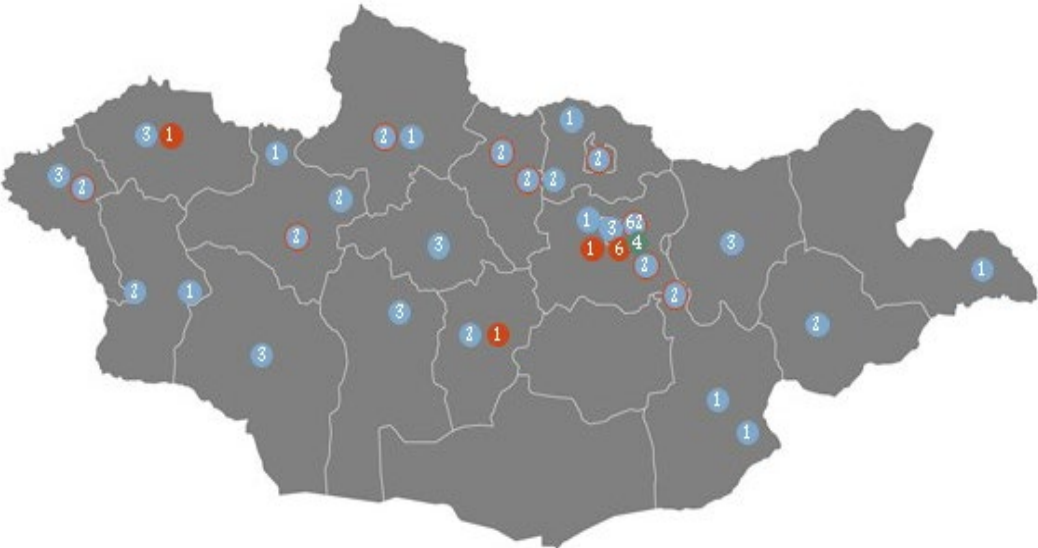
Малчин өрхийн 52 хувь нь ноолуураа борлуулж нэмэлт орлого олдог. Олон малчин өрх ямааны тоо толгой нэмэгдүүлсэн нь бэлчээрийн доройтлын гол шалтгаан болж байна.

Махны салбарын ерөнхий тойм



Дотоодын махны үнийн хэлбэлзэлийг тогтоохын тулд 2016 оноос хойш ХХААХҮ экспортын квотыг МБҮ-д олгож эхэлсэн. Энэ нь дотоодын махны хэрэгцээг бүрэн хангасны дараах илүүдэл махыг экспортлоно гэсэн санаа юм. Харин Засгийн газрын 2020-2024 оны үйл ажиллагааны хөтөлбөрөөр махны экспорт, импортын эрх хуваарилах асуудлыг МҮХАҮТ-д шилжүүлсэн байна.

Үйлдвэрүүдийн газар зүйн байршил, хүчин чадал



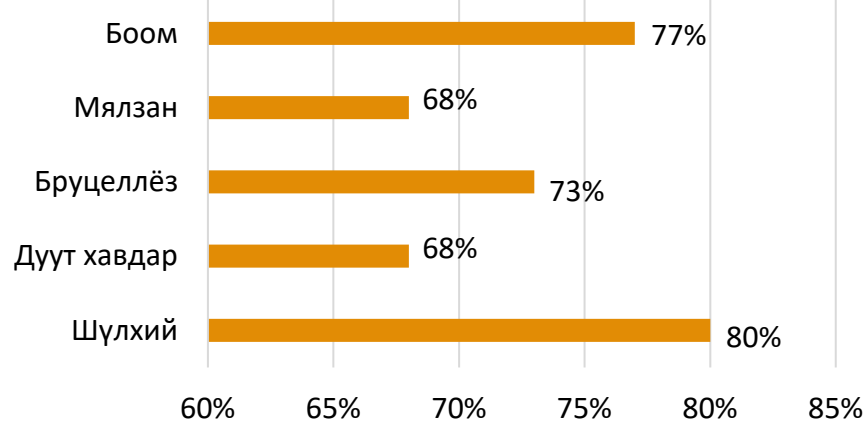
- Мал төхөөрөх
- Боловсруулах
- Мал төхөөрөх болон боловсруулах
- Хадгалах, савлах

Мах боловсруулах үйлдвэрийн (МБҮ) тоо	119	
Боловсруулах хүчин чадал (Толгой мал)	Бог	36320
	Бод	7830
Хадгалах багтаамж (тонн)	Хөлдөөх	2184
	Хөргөөх	72080

Малчид

Давуу тал	Сул тал	Боломж	Аюул
<ul style="list-style-type: none"> ОАТ, бэлчээр ашигласны татвар төлөхгүй. Зуд, байгалийн гамшиг болвол мөнгөн болон эд материалын хохирлыг ЗГ-аас нөхөн төлдөг. Хөнгөлөлттөи зээлийг банкуудаас авч болдог Нийгмийн даатгалын шимтгэлийн хөнгөлөлт. 	<ul style="list-style-type: none"> Вакцинжуулалт, тэжээл худалдан авах зэрэг малын өсөлт, ашиг шимийг дэмжих санхүүгийн эх үүсвэр дутагдалтай байна. Худалдаа, наймааны талаар оновчтой шийдвэр гаргах гаргаж чаддаггүй. Уламжлалт мал аж ахуйд суурилсан. 	<ul style="list-style-type: none"> Гинжин хэлхээнд буй бүх тоглогчидтой худалдаа хийх боломжтой. ЗГ, хандивлагч байгууллагуудын дэмжлэгийг түгээмэл авдаг. Дотоодын болон олон улсын хэмжээнд махны хэрэглээний өндөр эрэлттэй. 	<ul style="list-style-type: none"> Бусад зах зээлээс хараат байдал. Салбарын улирлын шинж чанар нь үнийн хэлбэлзлийг үүсгэж орлогод нөлөөлдөг. Цаг уурын өөрчлөлт, бэлчээрийн доройтол.

Та ямар вакцин малдаа хийлгүүлдэг вэ?

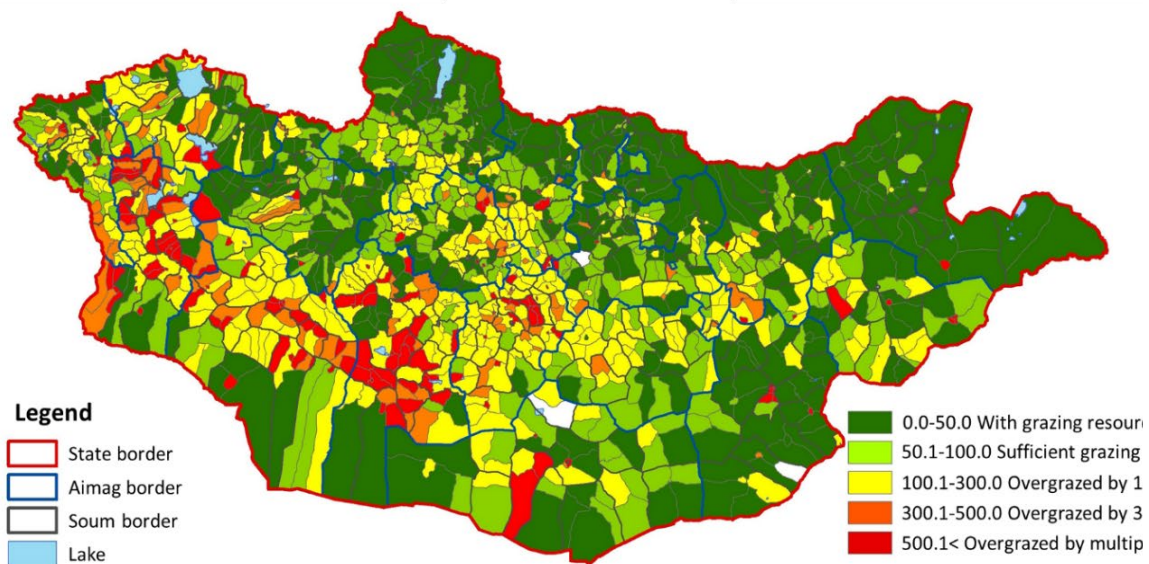


Шүлхий өвчин хамгийн сүүлд 2020 оны 5-р сард Архангай аймагт бүртгэгдсэн.

МУ-д 2019-II бусад дотоод халдварт өвчний 440 тохиолдол бүртгэгдсэн тул зөвхөн шүлхий өвчинд анхаарлаа хандуулах ёсгүй. Энэ нь нийт халдварт өвчний дэгдэлтийн 40 хувийг эзэлж байна.

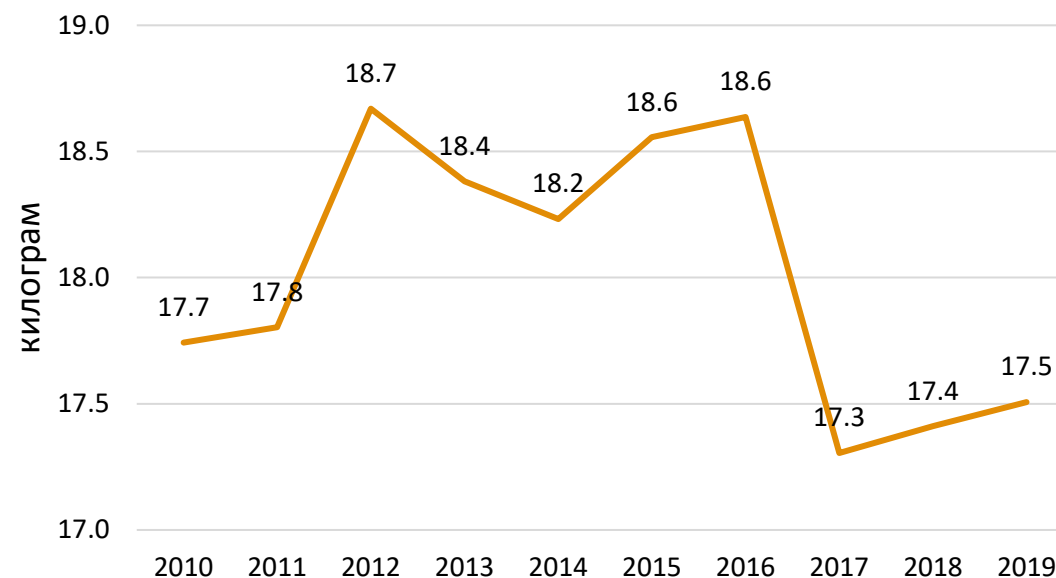
Малчид

Бэлчээрийн даац



Монгол Улс 110.5 сая га бэлчээртэй бөгөөд 2018 оны байдлаар бэлчээрийн 57 хувь нь доройтолд оржээ. Архангай, Булган, Төв, Дундговь, Сэлэнгэ аймгуудад бэлчээрийн доройтол хамгийн ихтэй байна. Малчдын **88%** нь бэлчээрийн даац муудаж байгаад санаа зовдог.

Малын жин, Мал нядлах хугацаа



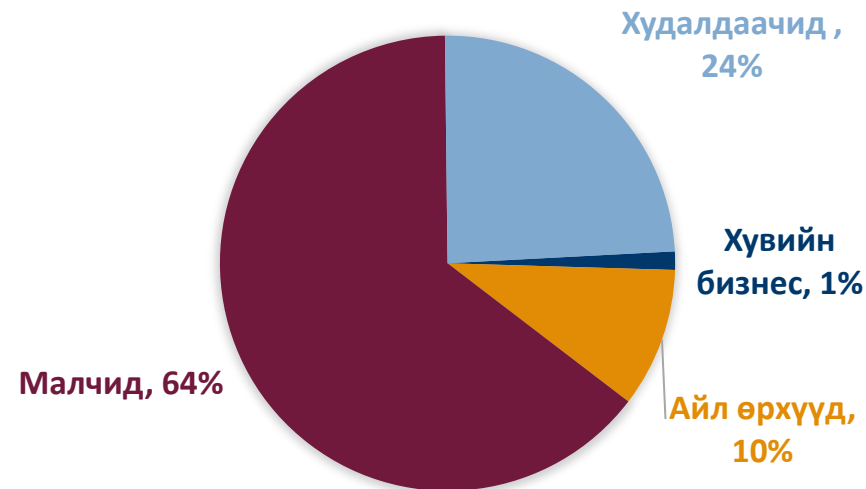
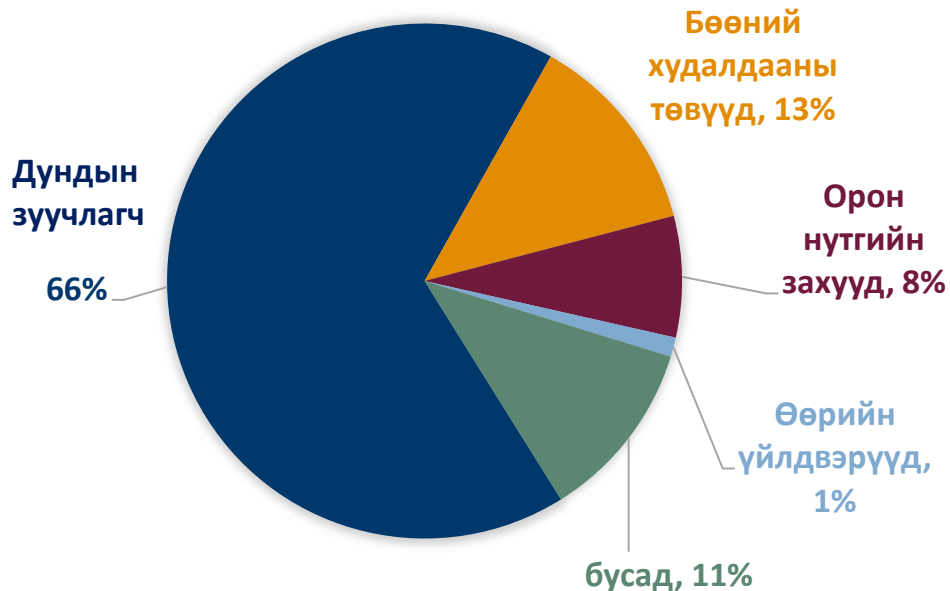
Мал төллөх насандаа хүрсэн эсхүл 4-5 настай хөгшин малыг нядалдаг бол дэлхийн махан бүтээгдэхүүн үйлдвэрлэгчдийн хувьд үхрийг 36 сартайд; хонь, ямааг 6-12 сартайд; адууг 16-24 сартайд нядладаг.

Дундын зуучлагч

Давуу тал	Сул тал	Боломж	Аюул
<ul style="list-style-type: none"> ОАТ төлдөггүй Бүх гол гинжин хэлхээний тоглогчидтой шууд холбоотой. 	<ul style="list-style-type: none"> Тээврийн зардал өндөр. Хувиараа бизнес эрхлэгчид тул МУ-аас малчидтай харьцуулбал ямар ч дэмжлэг үзүүлдэггүй. 	<ul style="list-style-type: none"> Монголын өргөн уудам газар нь түүхий эдийг боловсруулагчидтай холбох үйлчилгээ шаарддаг. 	<ul style="list-style-type: none"> Зуучлагчдын талаархи сөрөг ойлголт нь тэдэнд үл итгэх байдлыг үүсгэдэг.

Малчидаас :2019 онд малаа хаана зарсан бэ?

МБҮ-с: Таны малын хэн нийлүүлдэг бэ?



Бой болон нядалгааны төв

Бой/Нядалгааны төв			
Давуу тал	Сул тал	Боломж	Аюул
<ul style="list-style-type: none">ЗГ нядалгааны газрыг ашиглахыг дэмждэг.	<ul style="list-style-type: none">Албан бус нядалгааны газрууд ариун цэврийн шаардлага хангаагүй.Мал нядалгааны газрууд улирлын чанартай үйл ажиллагаа эрхэлдэг.	<ul style="list-style-type: none">Монголд цөөхөн хэдэн нядалгааны газар ажилладаг.Улаанбаатарт амьд амьтан авчрахыг хязгаарласнаас, амьдаар мал экспортлохыг хориглосноор нядалгааны газрыг ашиглах эрэлт нэмэгдэж байгаа;	<ul style="list-style-type: none">Нядалгааны цех эзэмшдэг МБҮ, мөн улирлын чанартай өөрчлөлтөд гар аргаар мах бэлтгэдэг малчидтай холбоотойгоор зах зээл дээр өрсөлдөөн их байна.



Монгол Улсад 2016-2020 оны хооронд мал нядалгааны цэгүүдийн тоо 48 байснаа 70 болж өсчээ. Зөвхөн Улаанбаатарын захад 24 нядалгааны газар ажиллаж байна.

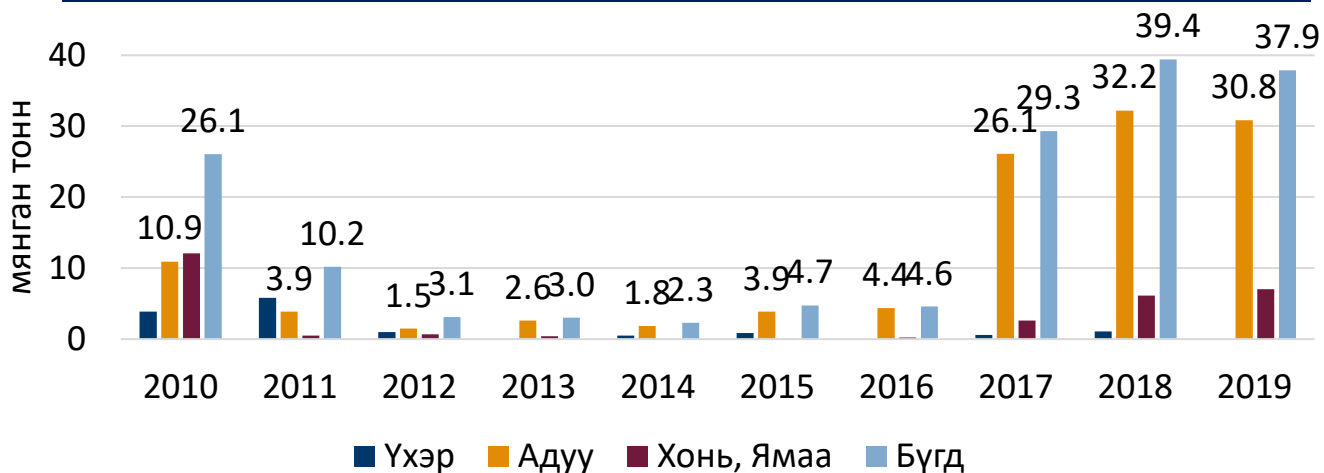
Монгол Улсад жилд 14 сая малыг хүнсний хангамжид зориулан нядалж байгаа бөгөөд зөвхөн 10 орчим хувийг зориулалтын нядалгааны газарт нядалдаг.

МУ махны хэрэглээний 90%-г гар аргаар бэлтгэдэг ажээ.

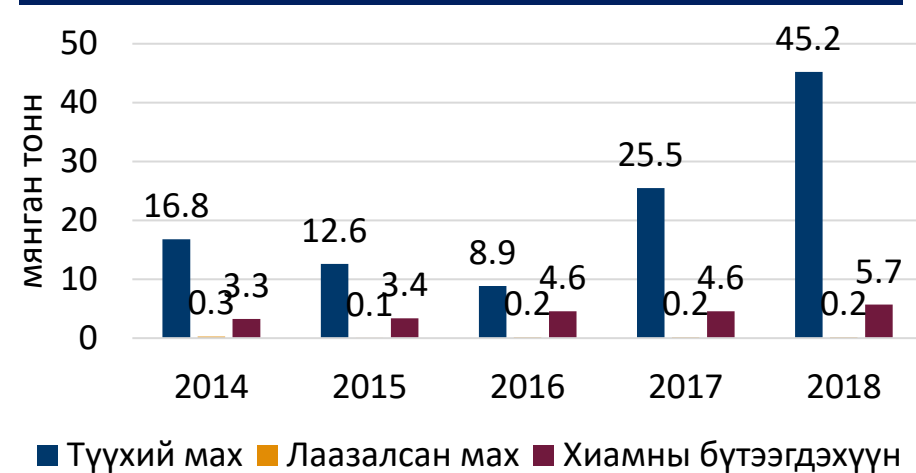
Мах Боловсруулах Үйлдвэр

Давуу тал	Сул тал	Боломж	Аюул
<ul style="list-style-type: none"> Мал өсгөх шаардлагагүй; малчдаас эсвэл зуучлагчдаас мал авч болно. Ихэнх боловсруулах компаниуд агуулах, тээврийн хэрэгслээ эзэмшдэг. 	<ul style="list-style-type: none"> Их хэмжээний эргэлтийн хөрөнгө шаардагддаг. Гар аргаар бэлтгэх ажиллагаа ихтэй тул чадварлаг хүний нөөц шаардлагатай Жижиг МБҮ нь эрүүл ахуй, хүнсний аюулгүй байдлын хяналт муу. Ихэнх МБҮ хүчин чадлаас доогуур ажилладаг. 	<ul style="list-style-type: none"> Олон улсын зах зээлийн эрэлт өндөр байна. Орос, Хятад зэрэг томоохон зах зээлүүдтэй ойрхон. Махны дотоодын хэрэгцээ өндөр байна. 	<ul style="list-style-type: none"> Бөөний зах, хувь хүнээс гараар бэлдсэн мах борлуулагддаг тул МБҮ-д өрсөлдөөн ихтэй. Экспортлож буй махны төрөл цөөн. Улирлын шинж чанартай бизнес тул зарим МБҮ орчин үеийн барилга байгууламжид хөрөнгө оруулах хүсэлгүй. Ажиллах хүчний дутагдал

Монголын махны экспортын хэмжээ

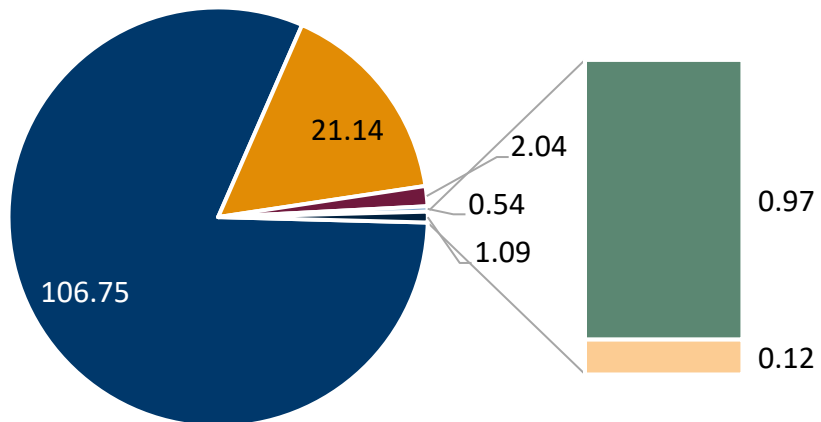


Махны экспорт, үйлдвэрлэлийн төрлөөр



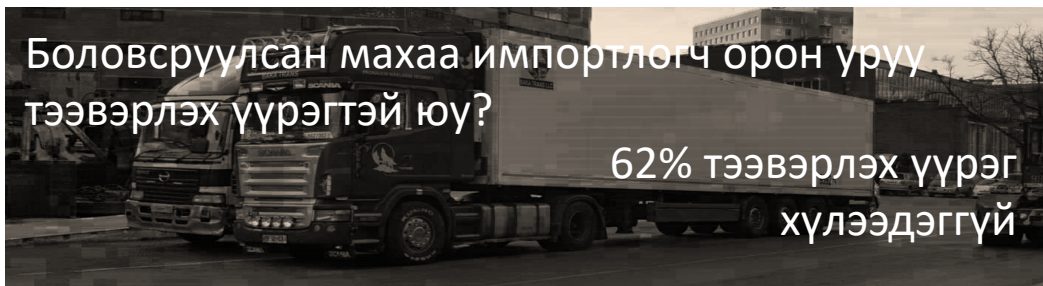
Үйлдвэр

Импортлогч орнууд, сая, ам доллар



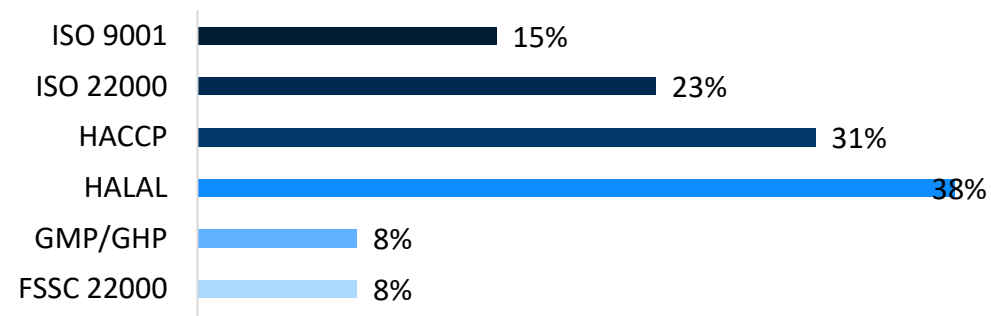
■ Хятад ■ Иран ■ Хойд Солонгос ■ Вьетнам ■ Орос ■ Казакстан

Арабын орнуудаас импортлох махны эрэлт улам бүр нэмэгдэж байна. Үүний дагуу МБҮ Халал стандартыг нэвтрүүлж байна. МУ нь Киргиз, Узбекистан зэрэг Төв Азийн зарим орнуудтай худалдааны суваг байгуулж чадсан.

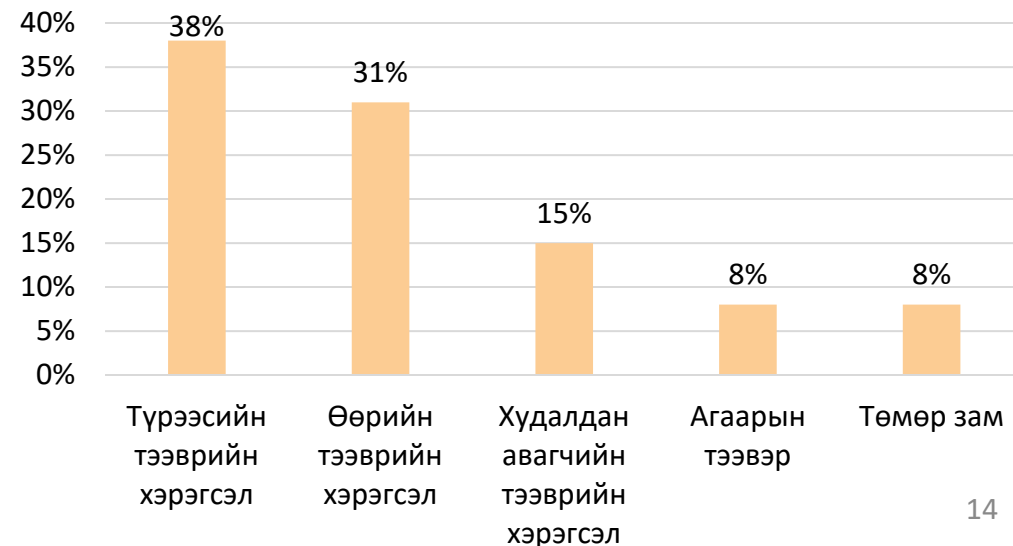


Түгээмэл хэрэглэгддэг олон улсын стандарт

Нийт МБҮ-н 10 хүрэхгүй хувь нь л олон улсын стандартыг амжилттай нэвтрүүлээд байна.



Хэрэв тээвэрлэх үүрэгтэй бол ямар тээврийн сувгаар бүтээгдэхүүнээ тээвэрлэдэг вэ?



Үйлдвэр

Малын гаралтай бүтээгдэхүүнийг экспортлоход ямар бэрхшээлтэй тулгарч байна вэ?



- Шаардлага хангаагүй МБҮ экспортын квот олгогдох тохиолдол байна. Эсвэл зохисгүй хэмжээгээр хуваарилагддаг.
- МХЕГ, МЭЕГ-аас ижил төстэй мал эмнэлгийн гэрчилгээ олгоддог байна.

Тээвэр

Шинэ Дүрэм, Журам

TIR гэрчилгээтэй **160** хөргөлттэй ачааны тэрэг эзэмшдэг тээврийн **18** компани байдаг.

Гаалийн ерөнхий газраас 2020 оноос эхлэн МБҮ бүтээгдэхүүнээ гаалийн байгууллагаас магадлан итгэмжлэгдсэн тээвэрлэгч компаниар дамжуулан тээвэрлэх тушаал гаргажээ. Дараахь хоёр төрлийн эрхийн аль нэгтэй байна: TIR тээвэрлэлт хийх зөвшөөрөл, гаалийн итгэмжлэгдсэн тээвэрлэгчийн зөвшөөрөл орно.



Махны тээвэрлэлт нь -18С-т тээвэрлэгдэх ёстой. Одоогоор МУ ачаа тээврийн машины хөргөлтийн төхөөрөмжийг жил бүр засвар үйлчилгээ хийлгэх баталгаатай үйлчилгээ үзүүлэх байгууллага байдаггүй байна (NARTAM).

Дүгнэлт

Зах зээл			
Давуу тал	Сул тал	Боломж	Аюул
<ul style="list-style-type: none"> Газарзүйн хувьд байрлал сайтай Махан бүтээгдэхүүнийг хямд үнээр үйлдвэрлэх чадвартай Засгийн газар мал аж ахуйн салбарын экспортын чадавхийг дэмждэг. 	<ul style="list-style-type: none"> Ихэнх байгууламжууд ашиглагдаагүй байна. Хууль зүйн, бодлогын өөрчлөлт ихтэй Малын өвчлөлийн улмаас монгол махыг олон улсад үнэлэх үнэлэмж муу байна. Малын өвчний тархалтыг хянах чадваргүй, мал эмнэлгийн үйлчилгээний төсөв хангалтгүй байна. 	<ul style="list-style-type: none"> Дотоодын болон олон улсын хэмжээнд махны эрэлт нэмэгдэж байна. Засгийн газар салбараа сайжруулах бүхий л нөөцийг ашиглах боломжтой. 	<ul style="list-style-type: none"> Маркетингийн сувгууд байдаггүй. Боловсруулагчид болон нядалгааны газрууд ихэвчлэн ариун цэврийн шаардлагыг хангаж чаддаггүй. Уур амьсгалын өөрчлөлт нь бэлчээрийн даац буурах зэрэг өртгийн сүлжээнд шууд бусаар нөлөөлдөг.