



UNODC

United Nations Office on Drugs and Crime



COMBATING
WILDLIFE AND FOREST CRIME
UNITED NATIONS OFFICE ON DRUGS AND CRIME

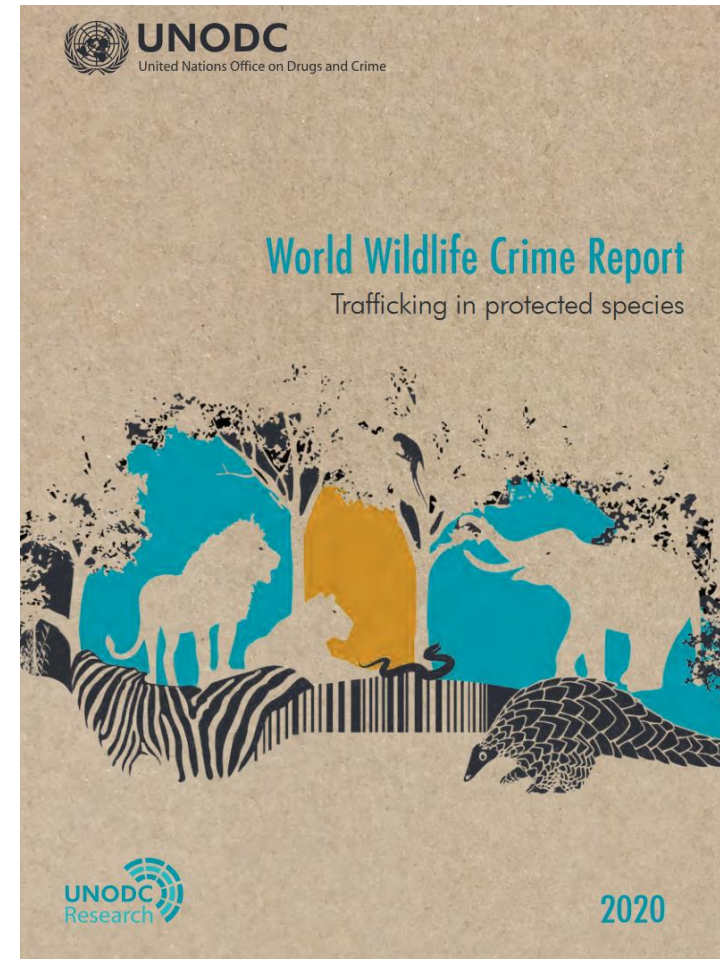


Chaînes de valeur et flux financiers illicites provenant du commerce de l'ivoire et de la corne de rhinocéros

Résultats du Rapport 2020 sur les crimes contre la faune
sauvage dans le monde

Antécédents

- L'ONUDC, en étroite collaboration avec les États membres, recueille systématiquement des informations sur les schémas et les flux du trafic illicite d'espèces sauvages et publie deux fois par an le Rapport mondial sur la criminalité liée aux espèces sauvages.
- Le trafic illicite d'espèces sauvages est - comme tous les autres marchés - principalement motivé par les profits, mais les connaissances sur le fonctionnement des marchés (chaînes de valeur) et des revenus illicites sont limitées .
- Combler les lacunes en matière d'information permet de comprendre l'ampleur du problème et d'identifier les faiblesses du mode opératoire des trafiquants.





UNODC

United Nations Office on Drugs and Crime



COMBATING
WILDLIFE AND FOREST CRIME

UNITED NATIONS OFFICE ON DRUGS AND CRIME



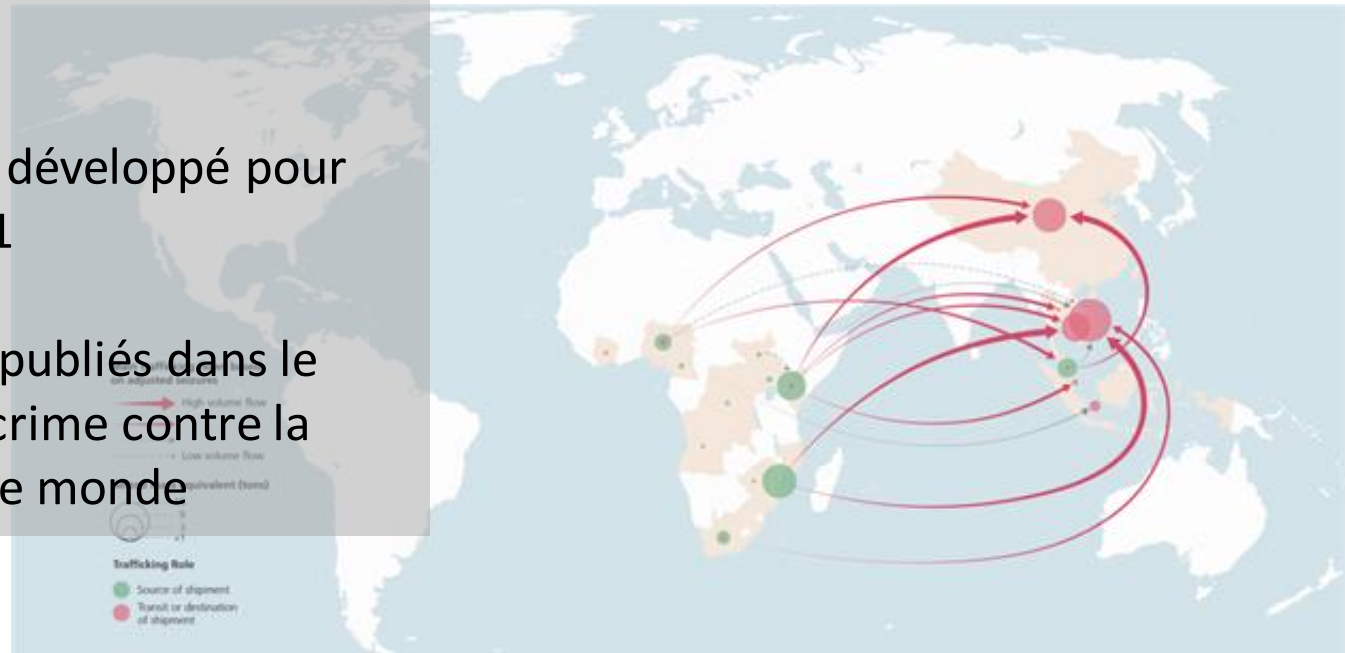
Les chaînes de valeur et les flux financiers illicites

À propos des travaux de recherche

Chaînes d'approvisionnement mondiales d'ivoire et de corne de rhinocéros, y compris les revenus illicites générés et les flux financiers illicites

Application du cadre développé pour mesurer l'ODD 16.4.1

Les résultats ont été publiés dans le Rapport 2020 sur le crime contre la faune sauvage dans le monde





Un modèle de chaîne logistique

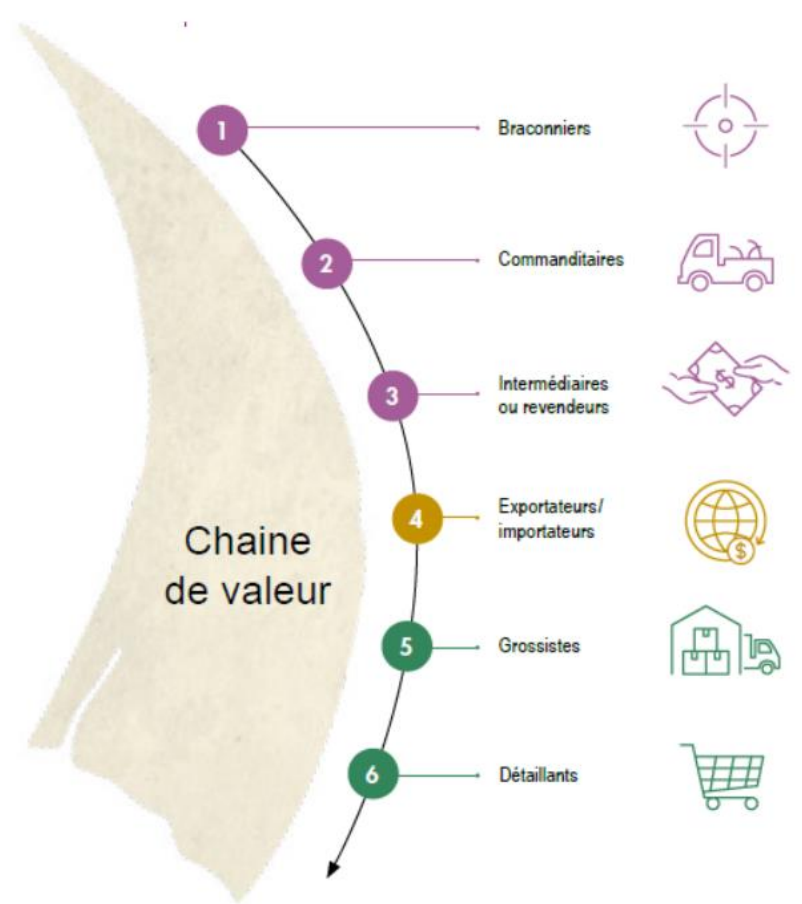


Fig. 8 Variation of price data for rhino horn, by trade level, multi-year average, 2014-2018

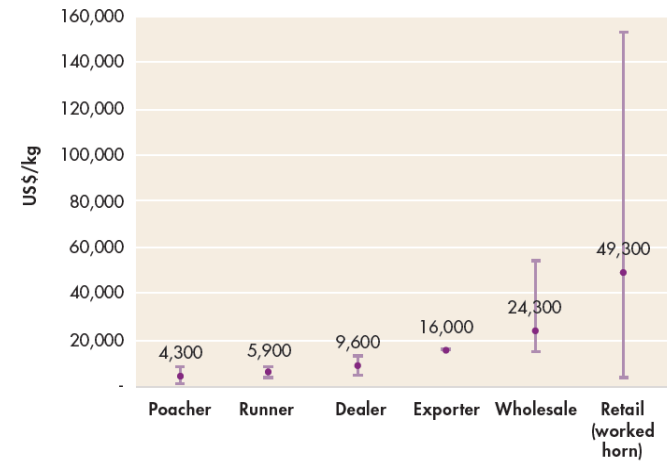
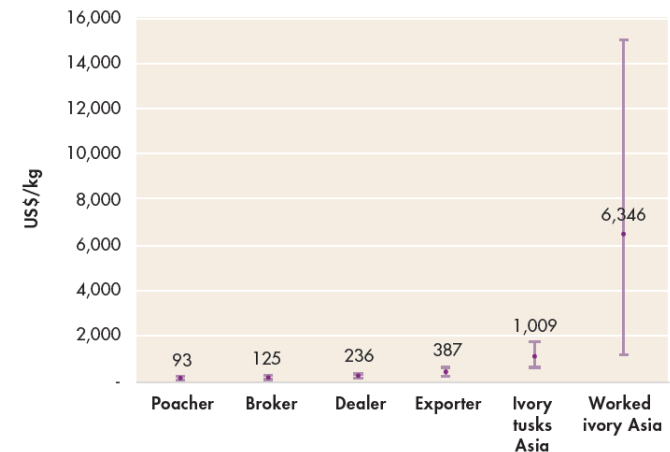


Fig. 9 Variation of ivory price data, by trade level, multi-year average, 2014-2018.



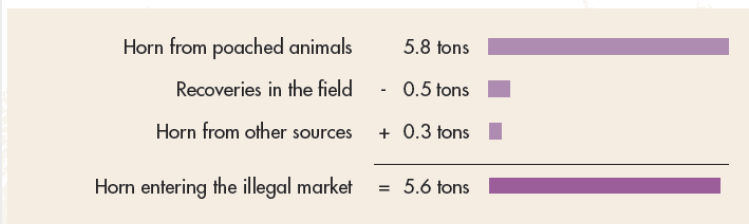
Les volumes du marché

Table 1 Annual estimated ivory harvested from illegally killed elephants, 3-year average 2016-2018

SUB-REGION	TONS OF IVORY HARVESTED PER YEAR
Central Africa	19.2 (12.7-32.2) tons
Eastern Africa	25.8 (18.1 - 40.4) tons
Southern Africa	57.1 (42.7-81.2) tons
West Africa*	2.9 tons
Total	105 (88 – 136) tons

Source: UNODC estimates based on modelling by George Wittemyer

Fig. 3 Rhino horn entering the illegal market, annual average 2015-2017



Note: Numbers are rounded, calculations were done with full precision.

Table 2 Annual illicit income generated by the illicit trade in ivory and rhino horn (US\$ millions), annual average, 2016-2018

	IVORY	RHINO HORN
Overall market size Asia (end-consumer), gross income	US\$ 400 (310 – 570) million	US\$ 230 (170 – 280) million
Retail	US\$ 260 – 490 million	US\$ 120 – 160 million
International trafficking	US\$ 38 – 60 million	US\$ 28 – 79 million
Runners and brokers	US\$ 7 – 11 million	US\$ 7 – 15 million
Poachers	US\$ 8 – 13 million	US\$ 6 – 43 million

Note: International trafficking summarizes intermediaries, exporters and wholesale traders. The income presented as breakdown of the overall market size is the gross income minus the income of the actors earlier in the supply chain. The estimates are to be understood as orders of magnitude, not robust statistics. The numbers are based on the model of a consecutive supply chain: poacher – trafficker Africa – international trade – trafficker Asia – retail Asia. This model is thought to be applicable to a majority of cases, but not all. One such exception would be manufacturing in Africa and direct shipments to end consumers in Asia. The ranges reflect different degrees of uncertainty (see methodology section).



UNODC

United Nations Office on Drugs and Crime



COMBATING
WILDLIFE AND FOREST CRIME

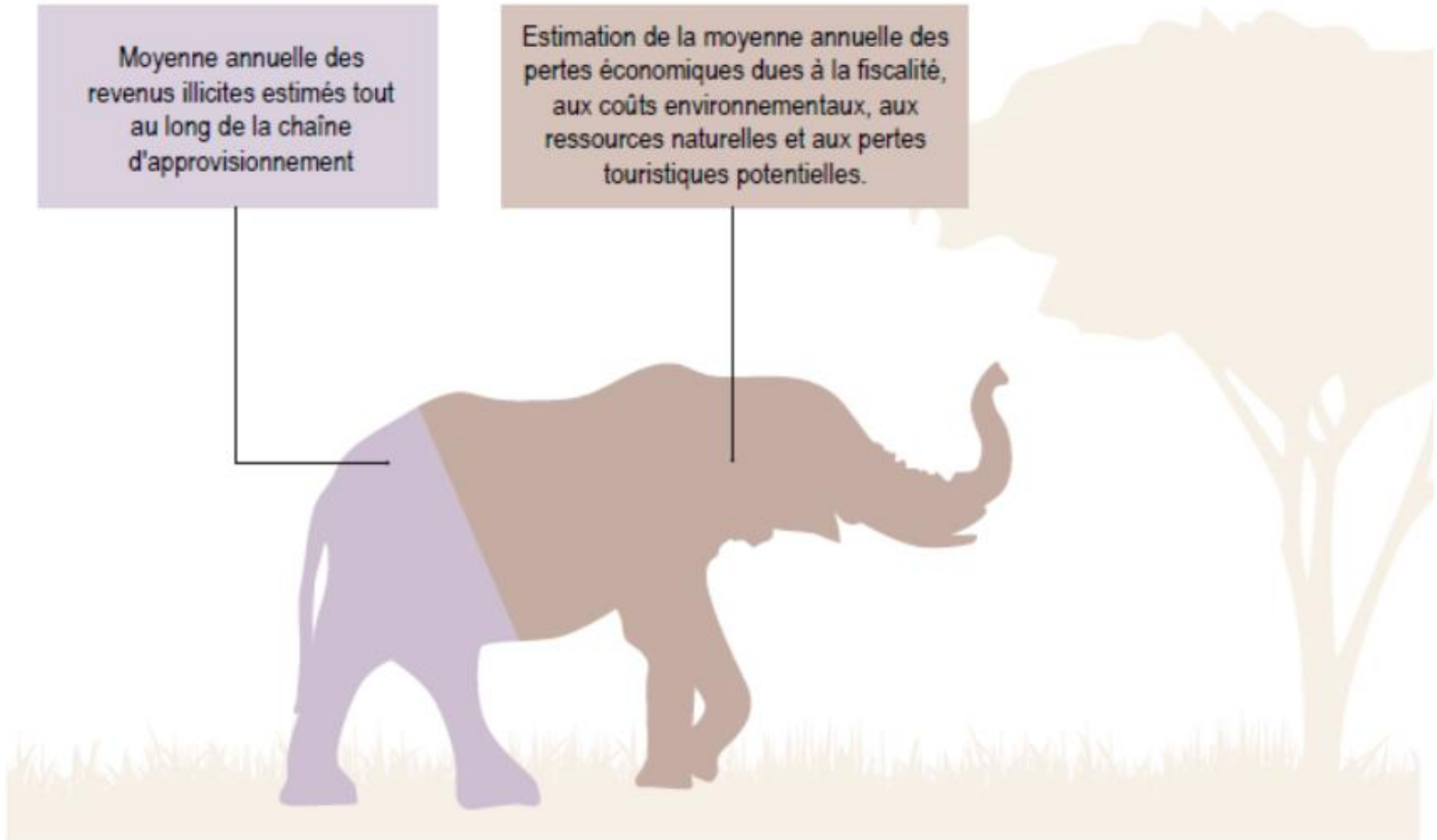
UNITED NATIONS OFFICE ON DRUGS AND CRIME



Mesurer la valeur des crimes liés aux espèces sauvages

Moyenne annuelle des revenus illicites estimés tout au long de la chaîne d'approvisionnement

Estimation de la moyenne annuelle des pertes économiques dues à la fiscalité, aux coûts environnementaux, aux ressources naturelles et aux pertes touristiques potentielles.



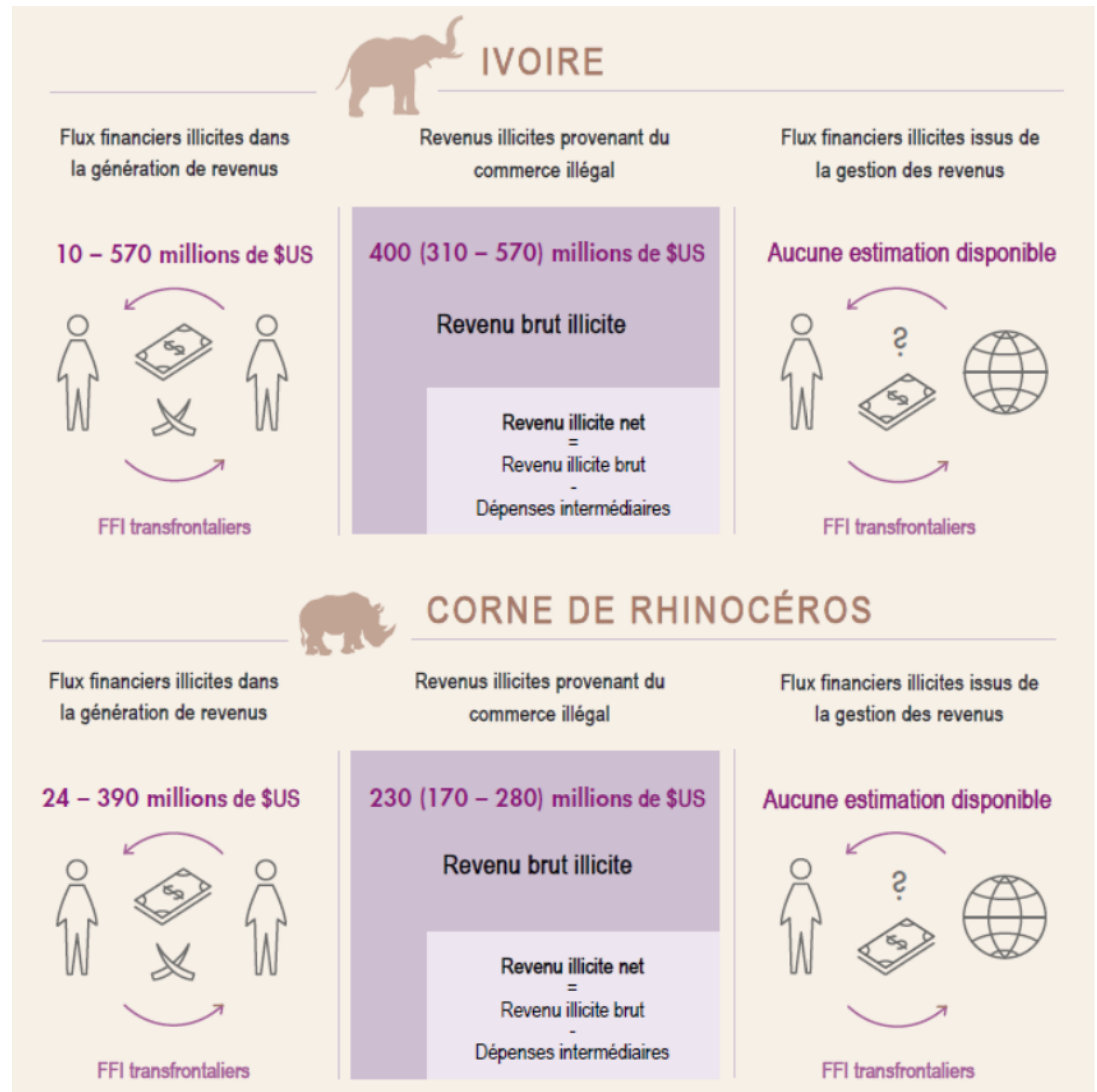
Les flux financiers illicites

Les FFI sont des flux transfrontaliers de ressources générées, transférées ou utilisées de manière illicite (ODD 16.4.1).

- Plus la chaîne d'approvisionnement est complexe, plus le potentiel de FFI est élevé.

- La répartition géographique des spécimens a également de l'importance : plus il y a de diversité, plus le potentiel de FFI est grand.

- L'ivoire a tendance à avoir des chaînes d'approvisionnement plus complexes et plus diversifiées que la corne de rhinocéros.





UNODC

United Nations Office on Drugs and Crime



COMBATING
WILDLIFE AND FOREST CRIME

UNITED NATIONS OFFICE ON DRUGS AND CRIME



Conclusions

Ecarts en matière de données et d'informations

- Suivi systématique des données sur les prix afin de comprendre la dynamique du marché.
- Collecte d'informations sur l'offre et la demande au niveau national ou sous-régional.
- Informations qualitatives et quantitatives sur les flux commerciaux et les acteurs impliqués dans le commerce.

Lien vers le rapport

- ONUDC, <https://www.unodc.org/unodc/en/data-and-analysis/wildlife.html>