



**restitution de la mise à jour de l'Etude
Diagnostique sur l'Intégration du
Commerce de la RDC
Secteur Forêt**

Chantal NKEY

Consultante Nationale

13 et 14 November

2019

chantalnkey@yahoo.fr

Plan du travail

- Présentation de la RDC
- Contexte de l'EDIC
- EDIC précédente du secteur forestier
- Mise à jour de l'EDIC précédente du secteur forestier

Efforts de diversification du secteur forestier

Recommandations



- Superficie de 2,345 millions km²;
- 81 millions d'habitants en 2017;
- 9 pays frontaliers;
- 155,5 millions hectares;
- 62% du Territoire national;
- 60% des forêts du bassin du Congo;
- 50% (moitié) des forêts du continent africain
- 10% au niveau Mondiale;
- La forêt constitue un potentiel économique;



Contexte

- la position géographique de la RDC devrait profiter pleinement des différents accords économiques et commerciaux (OMC, SADC, COMESA, CEEAC) dont elle est signataire;
- En 2010, une étude diagnostic sur l'intégration du commerce (EDIC) a été lancée portant sur les contraintes qui font obstacles à l'intégration de l'ensemble de secteurs économiques du pays dont le secteur forestier;

Contexte(suite)

- L'objectif visé c'est l'identification des contraintes qui affectent ce secteur et en faire des recommandations spécifiques en vue de promouvoir ainsi l'offre forestière de la RDC;
- neuf ans passés, une mise à jour sur les progrès réalisés dans la mise en œuvre des recommandations proposées s'impose.



EDIC précédente du secteur forestier

- Identification des contraintes;
- Recommandations;
- Mise en œuvre



Principales Contraintes du secteur forestiers(2010)

- les limites du code forestier concernant la non-conversion des anciens titres forestiers(2010);
- Le rétablissement d'une bonne gouvernance (réguler la filière artisanale de bois , mise en place des conseils consultatifs provinciaux, rendre opérationnel la décentralisation.



Recommandations de l'EDIC précédente 2010

- renforcer la gouvernance du secteur forestier;
- vulgariser et faire appliquer l'arsenal juridique;
- améliorer la qualité de l'information forestière pour sécuriser les recettes fiscales ;
- appuyer et renforcer le contrôle forestier.



Recommandations de l'EDIC précédente 2010

- Faire le suivi des rétrocessions au niveau des ETD (respect des cahiers de charge);
- régulariser le secteur artisanal;
- opérationnaliser les conseils consultatifs ;
- Faire avancé le processus de préparation pour la REDD.



Mise en œuvre de l'EDIC précédente 2010

- Quelques avancées vers une gestion durable de ses ressources forestières;
- la finalisation du processus de la revue légale des anciens titres forestiers;
- modernisation de son arsenal juridique;
- La décentralisation à peine perceptibles qu'au niveau central, à Kinshasa;



Mise en œuvre de l'EDIC précédente 2010

- la rétrocession des recettes aux ETD elle reste encore un canard boiteux;
- Mise en place des conseils consultatifs de manière progressive dans certaines provinces;
- La levée du moratoire reste encore une question épineuse, conséquence l'émergence du secteur informel;



Mise à jour de l'EDIC précédente 2019

- **Efforts de diversification du secteur forestier**
- **Recommandations**



Efforts de diversification du secteur forestier

- Le cadre politique et légal du secteur forestier;
- La contribution du secteur forestier à l'emploi et au PIB;
- La production et exploitation des grumes;
- Le marché à l'exportation de bois (grumes);
- Le secteur de la transformation
- Les contraintes
- La ressource complémentaire à l'exportation de bois;
- Recommandations



Cadre politique et légal du secteur forestier

TITLE OF PRESENTATION

- La politique forestière en tant que telle n'existe pas encore;
- le Code forestier de 2002, le PNEFEB2;
- Les Notes de politique avec plusieurs options;
- un arsenal juridique;
- des projets spécifiques avec des efforts visant la bonne gouvernance « AGEDUFOR »;



Cadre politique et légal du secteur forestier

- selon l'Observateur Indépendant, le secteur se développe en marge de la législation existante;
- mise en place d'une Unité de Coordination de Projet UCP/FN pour l'élaboration de la politique forestière Nationale.



Contribution du secteur forestier dans la richesse nationale

TITLE OF PRESENTATION

aprégnats macro-économique du secteur forestier

- Couverture forestière : 155.000.000 ha;
- Surfaces disponibles en concession forestière : environ 15 000.000 ha;
- Surfaces attribuées: 11. 364. 885ha (60 titres);
- potentiel de production forestière de 6M de m³;



Contribution du secteur forestier dans la richesse nationale

TITLE OF PRESENTATION

agrégats macro-économique du secteur forestier

- production 800.000m³/an vers les années 1970;
- production annuelle de bois (2017): 236 094m³;
- une contribution (0.8 % dans le P.I.B. en 2016);
- création d'emplois: secteur industriel:3.000 (2016), 15.000 (2007) FIB;
- superficies attribuées 45M d'ha 2000;
- conversion des titres 22 millions (156);
- actuellement 11. 364 885M ha (60 titres).



Contribution du secteur forestier dans la richesse nationale

TITLE OF PRESENTATION

- comparer aux autres pays de la sous- région, la proportion des forêts affectées à la production de bois d'oeuvre est la plus faible;
- cette diminution est dû par le moratoire sur l'octroi de nouveaux titres;
- baisse du nombre d'opérateurs industriels;
- plus 80 millions d'ha de forêts sont menacées de conversion en zones non forestières.



Production de grumes RDC

TITLE OF PRESENTATION

- niveau de production le plus élevé 400.000 m³/2009 actuellement 200-250.000 m³;
- représentant à peine 5 % de l'offre régional;
- Un énorme gisement forestier, sous-valorisé;
- environs 10% des forêts denses humides sont affectés en production ; seules 20% des superficies légalement exploitables sont exploités;



Production de grumes RDC

TITLE OF PRESENTATION

- Production de grumes fortement impactée (90-2000) suite aux conflits et la crise financière internationale
- Des efforts sont à faire sur la recherche & développement pour s'affranchir de certaines contraintes techniques de transformation des nouvelles essences;
- Doter la Direction de Promotion et Valorisation de Bois en Laboratoire pour faire l'analyse;



- l'exploitation industrielle (Société forestière)
l'essentielle de la production voué à l'exportation;
- l'exploitation artisanale;
- l'Association Congolaise des Exploitants Forestiers Artisans (ACEFA).
- on enregistre des nombreux cas de violation du système de réglementation dans le secteur artisanal;



Marché à l'exportation de bois (grumes)

TITLE OF PRESENTATION

- Depuis 2014, le marché du bois fait face à une nette contraction sur le marché international, en 2017 le marché connaît une reprise;
- En 2016, les exportations de bois, représentaient un volume de 150.000 m³, largement inférieures à celles de voisins;
- 2009–2016 le bois (grumes) exporté (environ 70 %) et (environ 30 % sciage).



Marché à l'exportation de bois (grumes)

- Les plus importantes essences exportées sont le Padouk, Sapelli, Afromosia, Iroko et le Wengé;
- principaux marchés d'exportation de bois la Chine et l'Europe;
- 2000, le marché d'Europe 92% et la Chine quasi inexistante, en 2014, la tendance semble cependant s'inverser.



Secteur de transformation

TITLE OF PRESENTATION

- le secteur forestier reste principalement tourné vers l'exportation de bois en grume;
- la transformation du bois est assez faible ces dernières années du fait de l'arrêt de production de la plus grosse usine du pays (SIFORCO à Maluku);
- cette baisse est due aux difficultés financières, manque d'investissement, et surtout à l'absence d'approvisionnement énergétique des unités de transformation.



Principaux défis structurel des sociétés d'exploitation forestière

TITLE OF PRESENTATION

- La menace de ressources par la non levée du moratoire et plan d'aménagement;
- Les taxes élevées, les tracasseries et prohibitions à l'exportation du bois ainsi que les difficultés financières pénalisent l'activité d'exportation;
- Des droits de douane élevés à l'importation qui n'encouragent pas le développement de l'industrie de transformation;



d'exploitation forestière

- Une fiscalité intérieure élevée et peu efficace, un régime fiscal si complexe difficile de se faire une idée claire du nombre de taxes et droits;
- Absence d'un système unifié pour le suivi des recettes perçues par rapport aux recettes dues;
- Développement des coupes illégales exporté vers les pays voisins d'environ 300.000m³ des bois grumes;



Principaux défis structurel des sociétés d'exploitation forestière

TITLE OF PRESENTATION

- Cette pratique prive le gouvernement d'une bonne partie des recettes d'exportation;
- Le transport un goulot d'étranglement pour le secteur forestier, un réseau routier très limité et de surcroît en mauvais état;
- Les infrastructures des ports très vieilles et en mauvais état;
- L'électricité qui ne permet pas aux exploitants d'utiliser des grosses machines de transformation.



bois

- Le marché carbone une ressource complémentaire à l'exportation de bois un instrument de lutte contre la déforestation;
- La RDC est résolument engagée depuis janvier 2009 dans le processus de préparation à la REDD+ ;
- Malgré ces avancées significatives, la gestion à venir du programme REDD+ pose des questions de gouvernance délicates auxquelles le pays n'a pas encore totalement répondu.



Recommandations à l'attention du secteur forestier

TITLE OF PRESENTATION

- réduire les taxes à l'exportation et tracasseries;
- Apporter une amélioration des performances industrielles des sociétés de transformation;
- Renforcer le processus d'élaboration des plans d'aménagement forestier;
- Accélérer le processus de lutte contre les coupes illégales;



Recommandations à l'attention du secteur forestier

TITLE OF PRESENTATION

- Poursuivre les efforts de lutte contre la déforestation dans le cadre de l'initiative REDD+;
- Préparer les états généraux des forêts en vue d'une vision partagée sur l'avenir de la forêt de la RDC.



Recommandations d'ordre général à

l'attention du secteur forestier

UNITED NATIONS CONFERENCE ON TRADE AND DEVELOPMENT

- Poursuivre les efforts d'élaboration d'une politique nationale des forêts de la RDC et réviser le code forestier;
- Élaborer un plan directeur d'aménagement du territoire et l'appliquer;
- Assainir le système fiscal forestière notamment la « para » fiscalité extrêmement pesante;
- Certifier les bois au marché local fortement demandeur ;



Recommandations d'ordre général à l'attention du secteur forestier

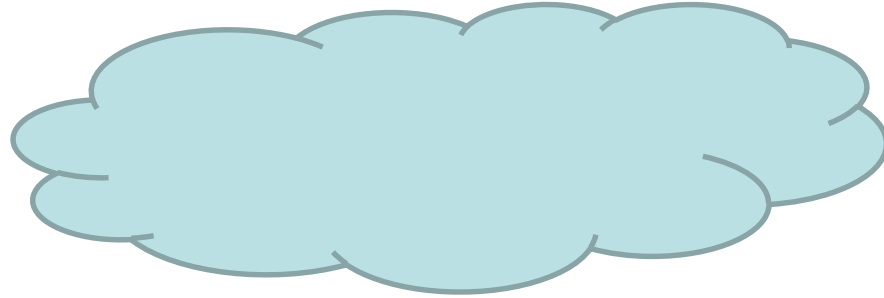
UNITED NATIONS CONFERENCE ON TRADE AND DEVELOPMENT PRESENTATION

- Orienter le paiement des taxes vers un guichet unique en y mettant des gardes fous en amont et en aval;
- Mettre en œuvre un système de contrôle forestier fiable (surveillance spatiale) ;
- redresser sérieusement les problèmes de transport et communication.



- Informatiser le système de contrôle (avec un système de contrôle de l'abattage jusqu'à l'exportation ;
- Valoriser de nouvelles essences ;
- Mettre en place un système d'assistance technique pour la gestion des opérateurs.





Le Congo notre Pays
La forêt, potentiel de notre richesse



Merci de votre attention

**Atelier de
restitution**

UNCTAD

PROSPERITY FOR ALL

www.unctad.org



UNITED NATIONS
UNCTAD