



# La mesure de l'impact économique du tourisme : Problématique et pistes de solution

Présenté par :

**Brahima DIARRA**

*Ingénieur statisticien, agent à la DNTH*

*Atelier de formation sur les chaînes de valeur régionales et mondiales du tourisme,  
Bamako, du 29 au 30 juillet 2019 à l'hôtel Salam*

# Introduction

- L'ONU a déclaré 2017 année internationale du tourisme pour le développement durable. Cela, en raison de la capacité du secteur du tourisme de stimuler la croissance économique en créant des emplois, en attirant l'investissement et en favorisant l'entreprenariat, tout en contribuant à préserver les écosystème et la biodiversité, à protéger le patrimoine culturel et à promouvoir l'autonomisation des communautés locales. (CNUCED 2017, « *tourisme au service d'une transformation inclusive* »)
- Evaluer de façon crédible la situation actuelle du secteur du tourisme, dans le contexte économique national est un défis majeur qui se pose à tout organisme national voué au tourisme.

***Quelle méthodologie faudrait-il adopter pour rendre au tourisme la place qui est la sienne ?***

# Plan de présentation

- **Importance du tourisme dans une économie**
- **Cadre d'analyse de l'impact du tourisme dans l'économie**
- **Défis liés à la mesure de l'impact économique du tourisme**
- **Quelles solutions ?**
- **Des résultats salutaires avec le cas CANADA**

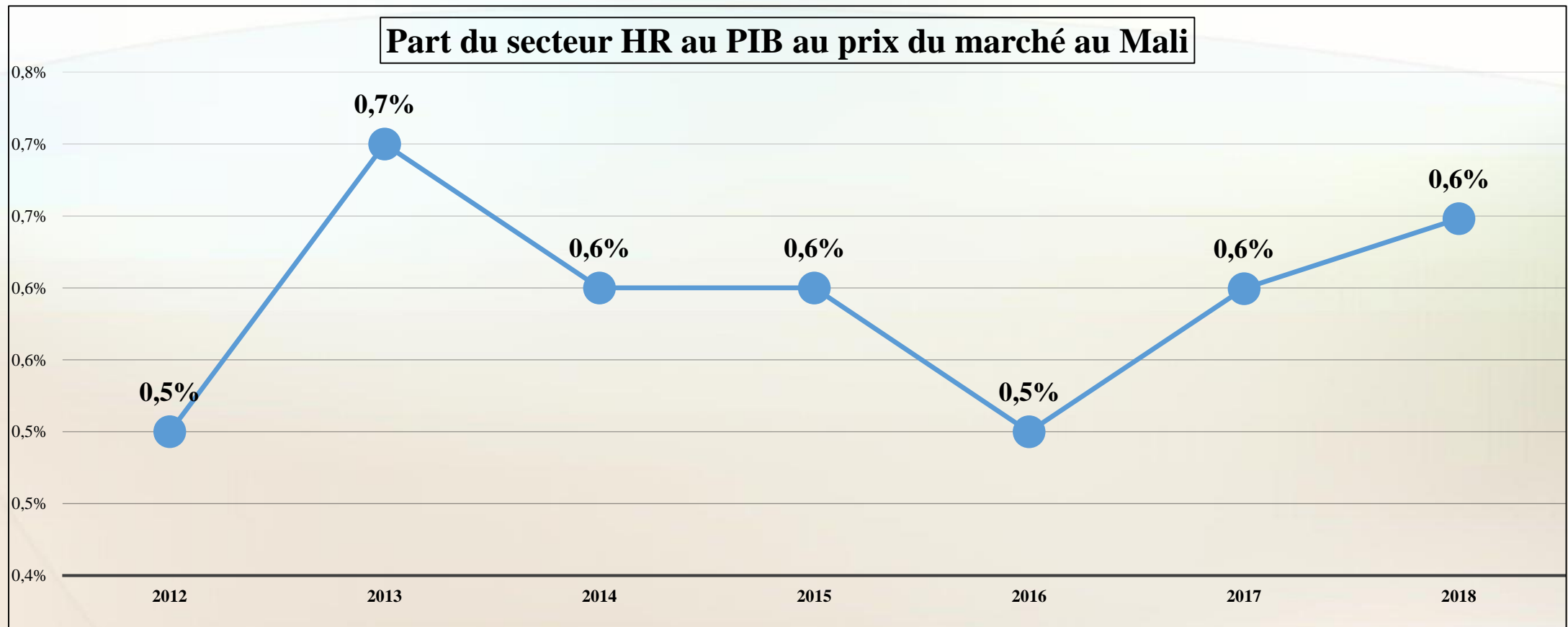
# Importance du tourisme dans une économie

## **Le tourisme revêt une importance capitale dans une économie**

- ❖ Préservation culturelle, protection de l'environnement, paix et sécurité, développement d'un pays ;
- ❖ Contribution à hauteur de 10% au PIB mondial (Faits saillants OMT 2018)
- ❖ Recettes d'exportation : 1 600 milliards USD soit 7% des exportations mondiales et 30% des exportations de services
- ❖ Création d'emplois : 1/10 des emplois créés dans le monde ;
- ❖ En 2017 : 68 millions d'arrivées de touristes internationaux pour une recette de 37 milliards USD ;
- ❖ Le tourisme, une place spéciale dans la réduction de la pauvreté : taille et croissance du secteur (+7% d'AI et +4,9% de recette en 16/17), son importance relative dans les pays en développement

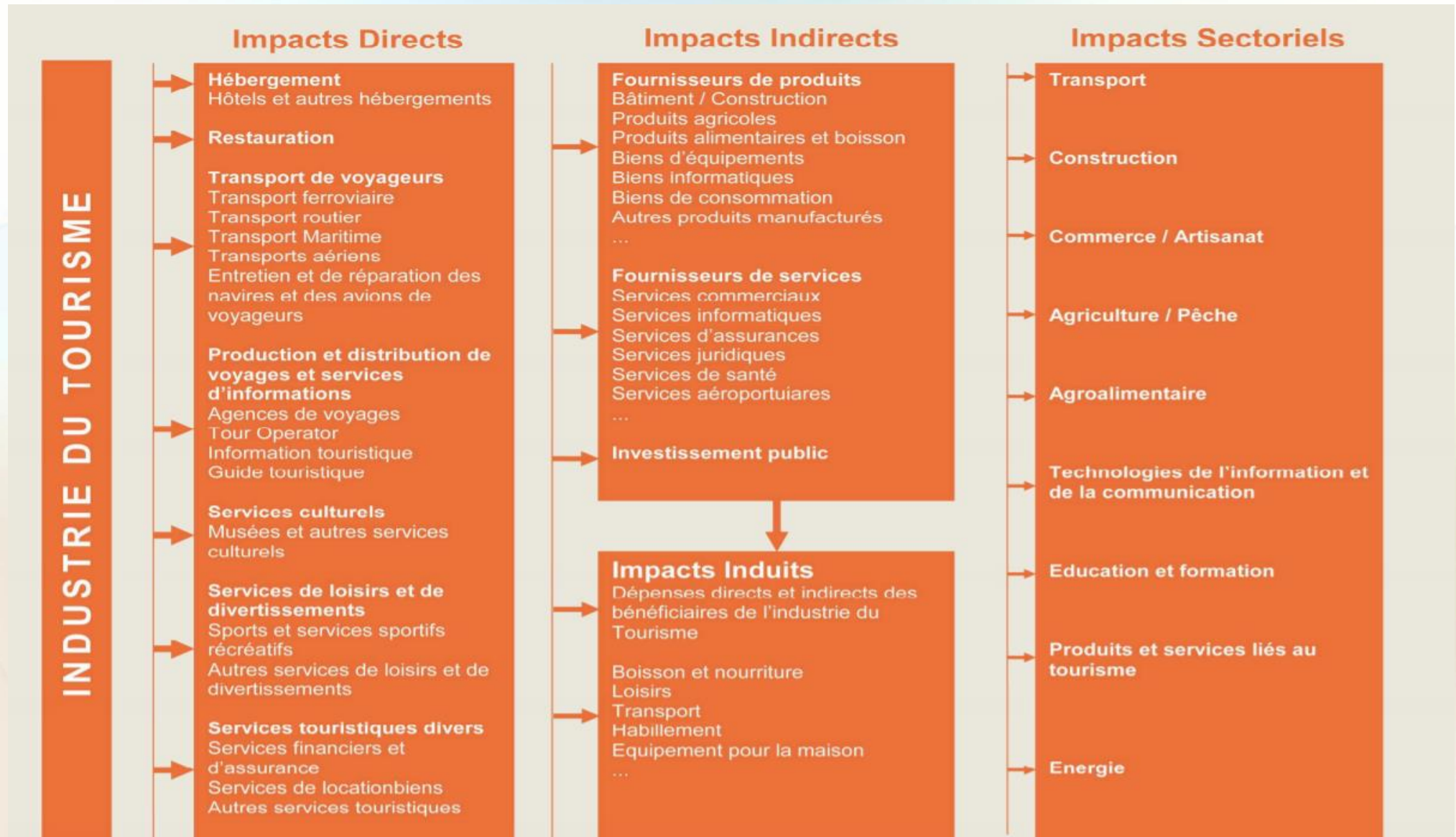
# Le tourisme, un secteur sous-estimé dans l'économie malienne

Malgré toutes ces importances, le rôle du tourisme dans l'économie est souvent perçu comme limité au seul secteur des activités d'hébergement et de restauration comme c'est le cas au Mali.



Source : INSTAT, Comptes nationaux du Mali  
*Les données de 2018 se limitent au 3<sup>e</sup> trimestre*

# Eléments de mesure de l'impact du tourisme



# Typologie de l'impact du tourisme

## Effets directs du tourisme

- concernent les dépenses réalisées dans le secteur du tourisme. Il s'agit des dépenses classées à partir de la liste des produits caractéristiques du tourisme établie par l'OMT et l'OCDE.

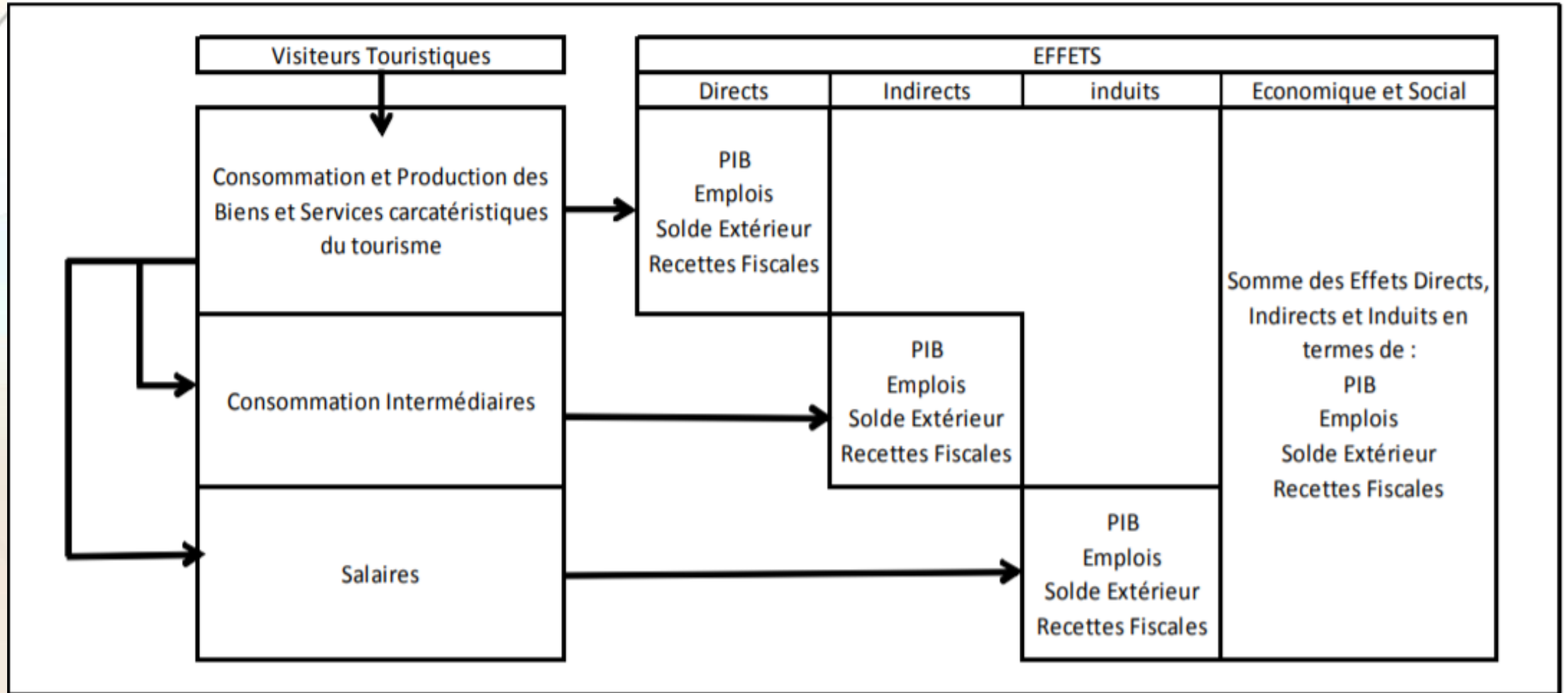
## Effets indirects du tourisme

- concernent les consommations intermédiaires pour la production des biens et services du secteur touristique. Il s'agit des biens et services que les entreprises touristiques achètent auprès de leurs fournisseurs.

## Effets induits du tourisme

- concernent les dépenses effectuées par les employés à partir des salaires distribués par les entreprises directement en contact avec les touristes. Ils comprennent également les consommations des entreprises qui ont bénéficié directement ou indirectement des dépenses initiales du secteur touristique.

# Schéma méthodologique des impacts du tourisme



Source: François VELLAS, 2011, « L'IMPACT INDIRECT DU TOURISME : UNE ANALYSE ECONOMIQUE »)



## Défis liés à la mesure de l'impact économique du tourisme

***Défis 1: Impact du tourisme dans l'économie appréhendé à travers l'hébergement et la restauration en omettant les autres activités caractéristiques du tourisme***

- ❖ Des données sur les divers aspects des activités économiques associées au tourisme sont présentes dans l'infrastructure statistique, mais à l'état fragmentaire et dispersé.
- ❖ Un problème méthodologique explique cette situation : la nomenclature NAEMA Rev1 d'Afristat inspirée de la CITI Rev4.

***Exemple 1:*** l'activité des agences de réservation et voyagistes (division 79) de la NAEMA est noyée dans la section N « Activités de services de soutien et de bureau ».

***Exemple 2 :*** « Organisation de jeux de hasard et d'argent » (division 92) de la NAEMA est noyée dans la section R « Activités artistiques, sportives et récréatives » non prise en compte également.

***Exemple 3 :*** les activités de « Transport » (division 49 à 52) de la NAEMA est noyée dans la section « Transport et entreposage » non prise en compte également.

# Défis liés à la mesure de l'impact économique du tourisme

## *Défis 2: Non prise en compte des effets indirects du tourisme dans l'analyse*

- ❖ Il est incontestable que les branches Commerce (10,3 % du PIB 2017), Construction (4,8 % du PIB), Transports et communication (7,4 % du PIB), Activités récréatives et culturelles concourent pour une partie de leur production à ce que l'on peut considérer comme la «production touristique».
- ❖ Ces branches participent notablement à la délivrance du "produit touristique" final, mais pour des fractions de leur production totale qui ne sont pas identifiées et qui ne paraissent pas identifiables avec les méthodes actuelles de recensement de la production par les comptes nationaux

# Défis liés à la mesure de l'impact économique du tourisme

## *Défis 2: Non prise en compte des effets indirects du tourisme dans l'analyse*

### Comparaison de l'apport indirect du tourisme au PIB des pays du T20 (%)

Pays du T20	Apport direct du tourisme (estimation 2011)	Apport indirect du tourisme (estimation 2011)	Apport total du tourisme (estimation 2011)
Australie	3,3	6,9	13,0
Espagne	5,1	6,3	14,4
Argentine	4,0	4,7	11,0
Etats-Unis	2,6	4,2	8,8
Chine	2,5	4,2	8,6
Afrique du Sud	5,0	4,1	11,4
Indonésie	3,2	4,1	9,1
Turquie	4,1	3,9	10,0
Brésil	3,3	3,7	9,1
Italie	3,2	3,6	8,6
Mexique	6,2	3,5	13,0
France	3,9	3,4	9,1
Japon	2,2	3,2	6,9
Royaume-Uni	2,4	3,1	6,9
Russie Fed.	1,4	3,1	5,9
Canada	1,4	2,6	5,0
Rep. de Corée	1,8	2,5	5,1
Arabie Saoudite	3,0	2,5	6,7
Allemagne	1,7	2,0	4,6
Inde	1,9	1,6	4,5

Source : WTTC 2011

# Défis liés à la mesure de l'impact économique du tourisme

## *Défis 3: Non prise en compte des effets induits du tourisme dans l'analyse*

### Apport total et indirect du tourisme à l'emploi des pays du T20

Pays du T20	Apport total du tourisme 2011 (milliers d'emplois)	Apport indirect du tourisme 2011 (milliers d'emplois)	Part des emplois indirects par rapport à l'emploi total (2011)
Chine	64780	27752	42,8 %
Inde	37655	8124	21,5 %
Etats-Unis	14778	6559	44,4 %
Indonésie	8881	3740	42,1 %
Brésil	8154	3280	40,2 %
Mexique	6630	2206	33,2 %
Japon	4456	2044	45,9 %
Russie Fed.	3878	2026	52,2 %
Espagne	2344	1308	55,8 %
France	2616	992	37,9 %
Royaume-Uni	2341	967	41,3 %
Italie	2210	957	43,3 %
Turquie	1873	907	48,4 %
Allemagne	1985	890	44,8 %
Australie	1856	889	48,0 %
Argentine	1829	734	40,1 %
Rep. de Corée	1315	595	45,2 %
Canada	1211	489	40,4 %
Afrique du Sud	1334	595	45,2 %
Arabie Saoudite	608	201	33,1 %

Source : WTTC, Travel and tourism impact, 2011

# Quelles solutions ?

**Deux pistes  
de solutions**

**Solution urgente** : Utilisation du Tableau  
Entrée-Sorties (TES) des comptes nationaux

**Solution pérenne** : Les Comptes Satellites du  
Tourisme (CST)

# Quelles solutions ?

## *Solution urgente : Le Tableau Entrée-Sorties (TES)*

En comptabilité nationale, le tableau entrées-sorties ou TES, décrit et synthétise les opérations sur biens et services en produit et en branche d'activité. Chaque colonne correspond à une branche : le tableau décrit pour chaque activité :

- ❖ en ressources : la production, les consommations intermédiaires nécessaires à cette production (par produit), la valeur ajoutée dégagée, et
- ❖ en emplois : la répartition de cette valeur ajoutée entre la rémunération des salariés et le total de l'excédent brut d'exploitation et du revenu mixte.

# Quelles solutions ?

## *Solution urgente : Le Tableau Entrée-Sorties (TES)*

- ❖ les interactions entre les activités des Hôtels, cafés et restaurants et celles des autres branches productives de l'économie nationale sont mises en évidence par les consommations intermédiaires du Tableau Entrées-Sorties ( TES).
- ❖ L'utilisation des TES permettrait la prise en compte de la consommation des touristes en activités du commerce, bâtiments, transports et activités récréatives et culturelles.

# Quelles solutions ?

## *Solution pérenne : Le Compte Satellite du Tourisme (CST)*

Un Compte satellite du tourisme a pour objectif d'analyser en détail tous les aspects de la demande de biens et de services associés à l'activité des visiteurs; de voir comment cette demande se confronte dans la pratique à l'offre de ces biens et services dans cette même économie; et de décrire les interactions entre cette offre et d'autres activités économiques.

Le CST est le résultat d'un processus de collaboration entre l'OMT, EUROSTAT et l'OCDE. En mars 2000, il reçut l'approbation officielle des NATIONS UNIES faisant de lui une nouvelle norme internationale qui s'applique aux statistiques du tourisme.



# Quelles solutions ?

## Le CST fournit :

1. Des agrégats macroéconomiques qui permettent de décrire la taille et l'importance économique du tourisme, tels que la Valeur Ajoutée Touristique (VAT) et le PIB Touristique (PIBT) cohérents avec les mêmes agrégats établis pour l'économie nationale;
2. Des données détaillées sur la consommation des visiteurs, et une description de la manière dont elle est servie par l'offre intérieure et les importations ;
3. Des comptes de production détaillés des industries touristiques, y compris des données sur l'emploi ;
4. Etablir un lien entre les données monétaires et d'autres informations non-monétaires sur le tourisme ;
5. La mesure des impacts économiques du tourisme de la même façon qu'on le fait pour les autres activités productives dans le cadre des Comptes nationaux.

# Quelles solutions ?

## *Solution pérenne : Le Compte Satellite du Tourisme (CST)*

- ❖ Recours au tableau VI du CST pour le calcul des effets indirects et induits ; ce tableau présente une confrontation d'ensemble entre la consommation du tourisme intérieur et l'offre intérieure.
- ❖ Il comporte les deux rubriques nécessaires à l'évaluation des effets indirects et induits du tourisme :
  - ✓ Les consommations Intermédiaires déjà réparties selon les branches impactées
  - ✓ Les salaires issus de la production touristique.
- ❖ Ces deux résultats prévus par le CST doivent être utilisés via des ratios et/ou un Tableau d'Echange Interbranches, pour générer une nouvelle « vague » de PIB, d'emplois, de recettes fiscales et d'exportations. (*François VELLAS, 2011*)

# Des résultats salutaires avec le cas CANADA

En 1994 Statistique Canada utilisait pour la première fois le CST comme outil analytique destiné à l'industrie canadienne du tourisme. Cette étude établissait définitivement l'importance du tourisme comme secteur d'activité de l'économie canadienne.

- pour la première fois, l'éventail complet et les corrélations des produits et des industries qui composent l'activité économique du secteur du tourisme étaient révélés (plus de 40 % des recettes touristiques étaient dépensés pour le transport, 13 % pour l'hébergement, 19 % pour les aliments et boissons, 8 % pour les loisirs, les attractions et les services d'agence de voyage, et 16 % pour l'épicerie, les souvenirs, l'habillement et le matériel de camping);
- la part de recettes générées par le tourisme dans l'économie canadienne était évaluée;

# Des résultats salutaires avec le cas CANADA

- enfin, on avançait l'idée que les alliances de marketing avec des partenaires non traditionnels jouaient peut-être un rôle plus important qu'on le pensait jusqu'ici dans la promotion de la compétitivité des produits touristiques canadiens (75 % de la part de PIB attribuable au tourisme provenaient du secteur du tourisme et 25 % provenaient des achats faits par les visiteurs auprès d'industries non touristiques).
- l'importance du tourisme comme secteur d'exportation canadien était également soulignée;
- en outre, l'étude mettait en évidence l'impact du tourisme sur l'emploi, par rapport à la part de recettes brutes ou de valeur ajoutée qui lui était attribuable;

***En moins de six mois, le gouvernement fédéral multipliait par cinq le financement accordé au tourisme. Le budget du partenariat atteignait les 100 millions de dollars, soit près de dix fois le budget original.***

---

**Merci pour votre attention**

---

# Références

1. **CNUCED, 2017, « Le tourisme au service d'une croissance transformatrice et inclusive »**
2. **François VELLAS, 2011, « L'impact indirect du tourisme : une analyse économique »**
3. **Messenger M. et Al., 2010, « Le poids économique et social du tourisme »**
4. **OMT, 2018 « Faits saillants OMT du tourisme »**
5. **OMT, Eurostat, OCDE, 2010, « Compte satellite du tourisme: recommandations concernant le cadre conceptuel 2008 »**
6. **Scott Meis, 1999, « Conférence mondiale sur la mesure de l'impact économique du tourisme ».**