



Aprovechando el comercio agrícola para el desarrollo rural sostenible y la seguridad alimentaria

La experiencia de CEPAL en el sector cafetalero

Guatemala, Guatemala
8 y 9 de noviembre de 2018

Diana Ramírez
Sede subregional de la CEPAL en México



Índice

I. El cambio climático y resiliencia

II. Opciones de respuesta

III. Oportunidades



NACIONES UNIDAS

CEPAL

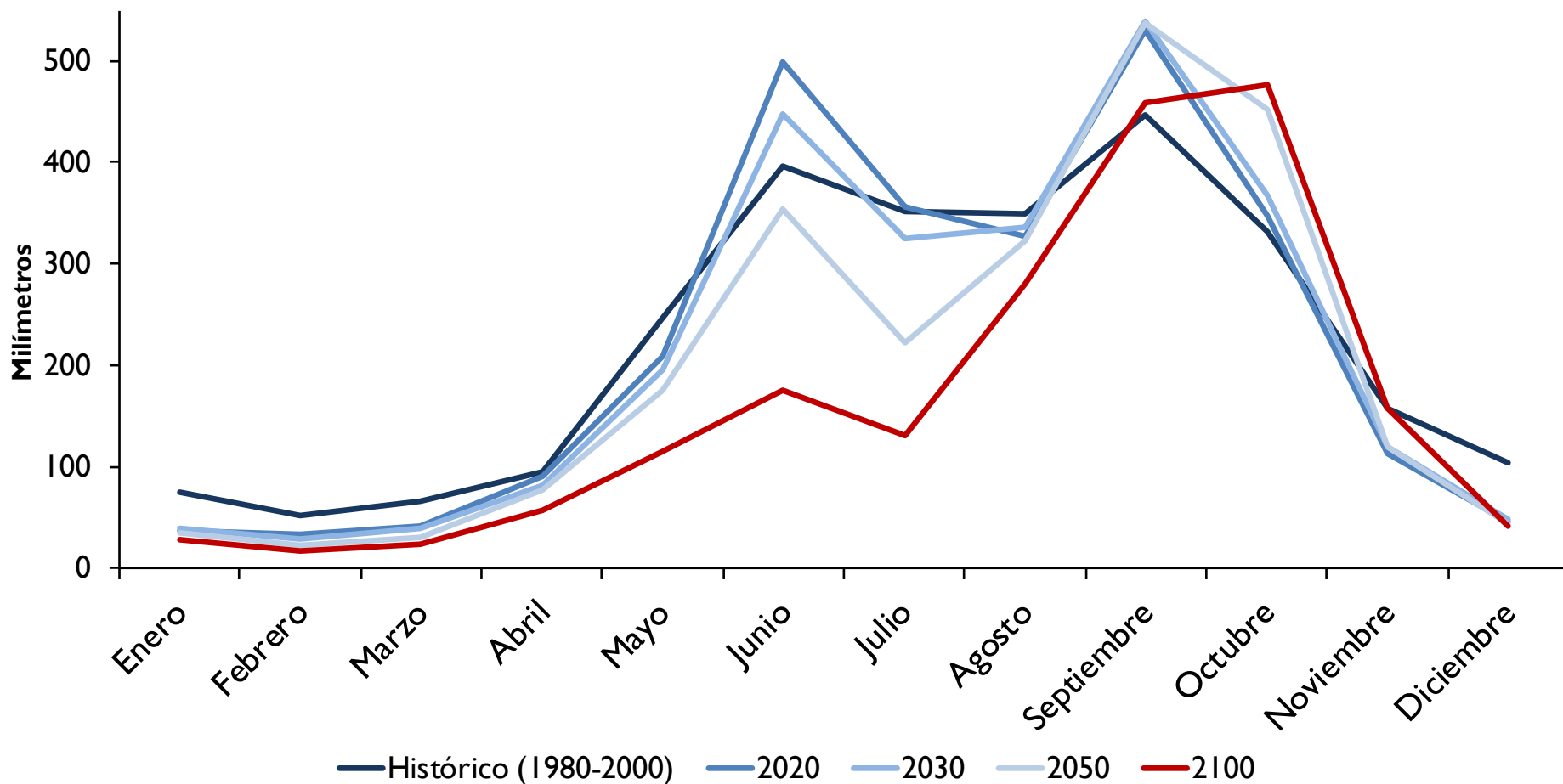
I. El cambio climático y resiliencia



NACIONES UNIDAS

CEPAL

Guatemala: escenario de precipitación mensual con A2: 1980-2000, 2020, 2030, 2050 y 2100



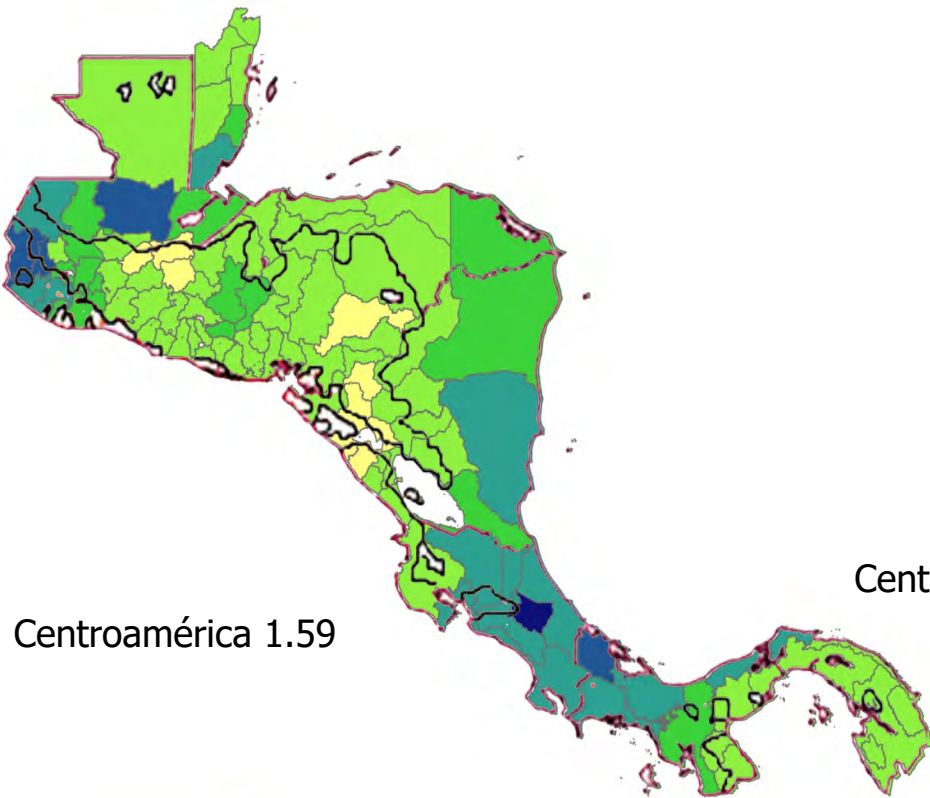
FASES FENOLÓGICAS DEL CAFÉ ARÁBICA Y ESTACIONES DEL CLIMA

Pre-Flo				Llenado del grano							Maduración
Ene	Feb	Mar	Abr	May	Jun	Jul	Agos	Sep	Oct	Nov	Dic
Seca				Lluviosa							Seca

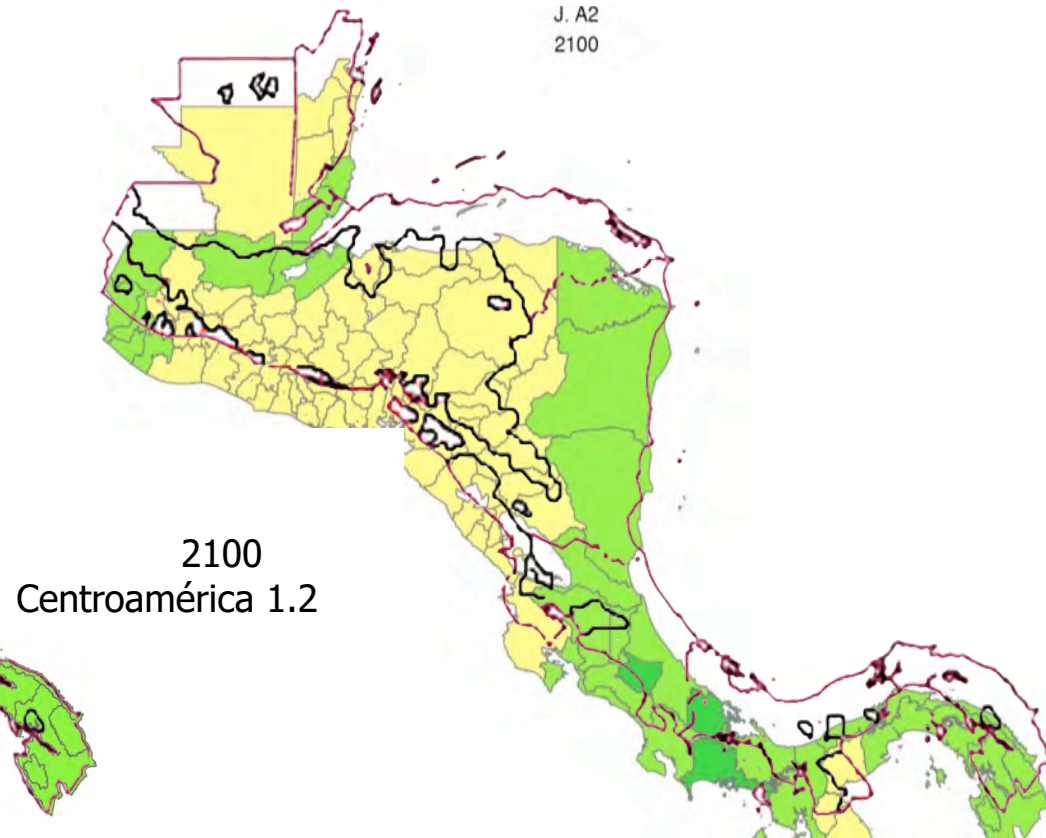
Fuente: Altamirano 2012.

Centroamérica: Índice de aridez con cambio climático (A2) a 2100

Promedio 1950 – 2000



2100 Escenario A2



Corredor Seco Centroamericano (CSC)

0.90 – 1.25 1.25 – 1.60 1.60 – 1.95 1.95 – 2.30 2.30 – 2.65 2.65 – 3.00

Subhúmedo
húmedo

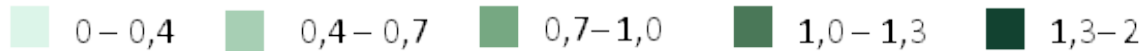
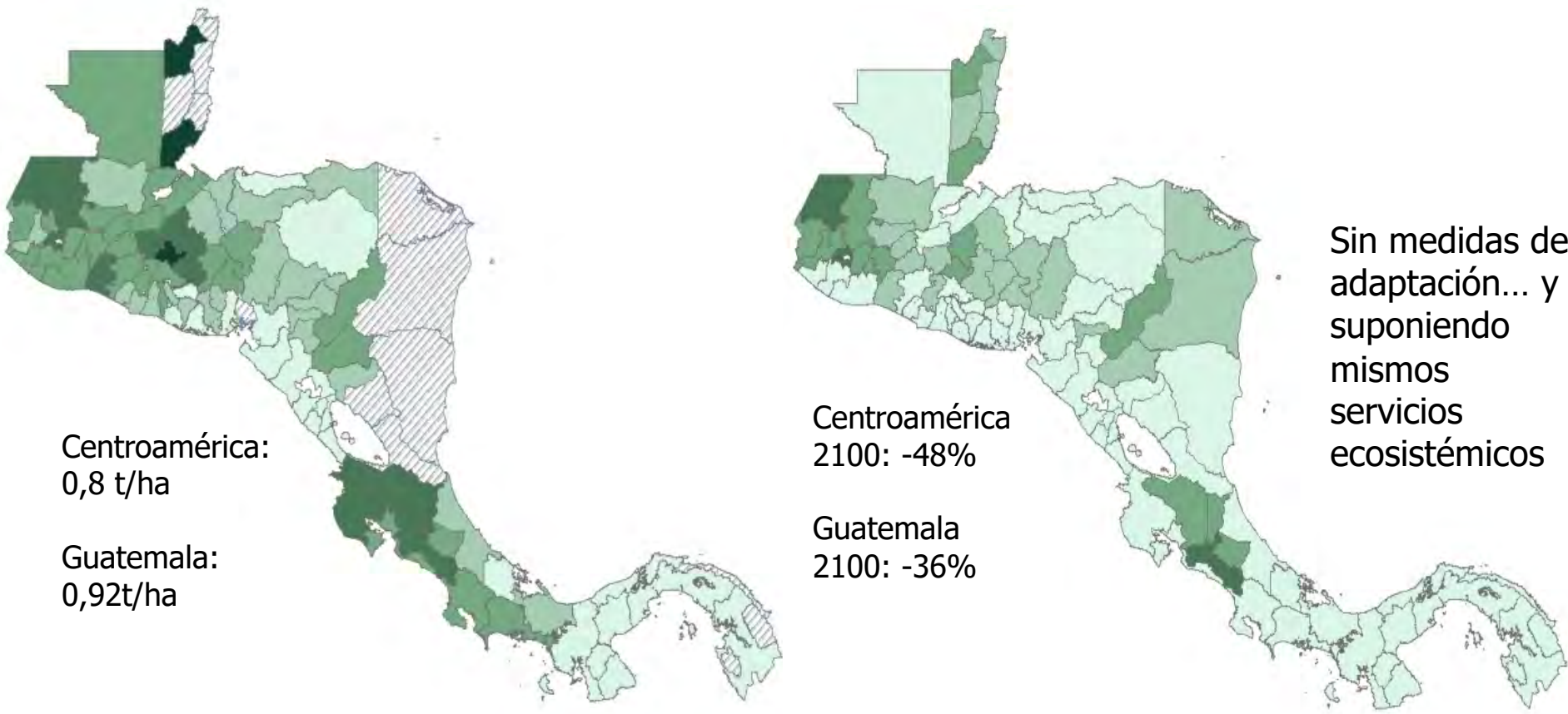
Húmedo

Centroamérica: Impactos potenciales en rendimientos de café con cambio climático (A2) a 2100

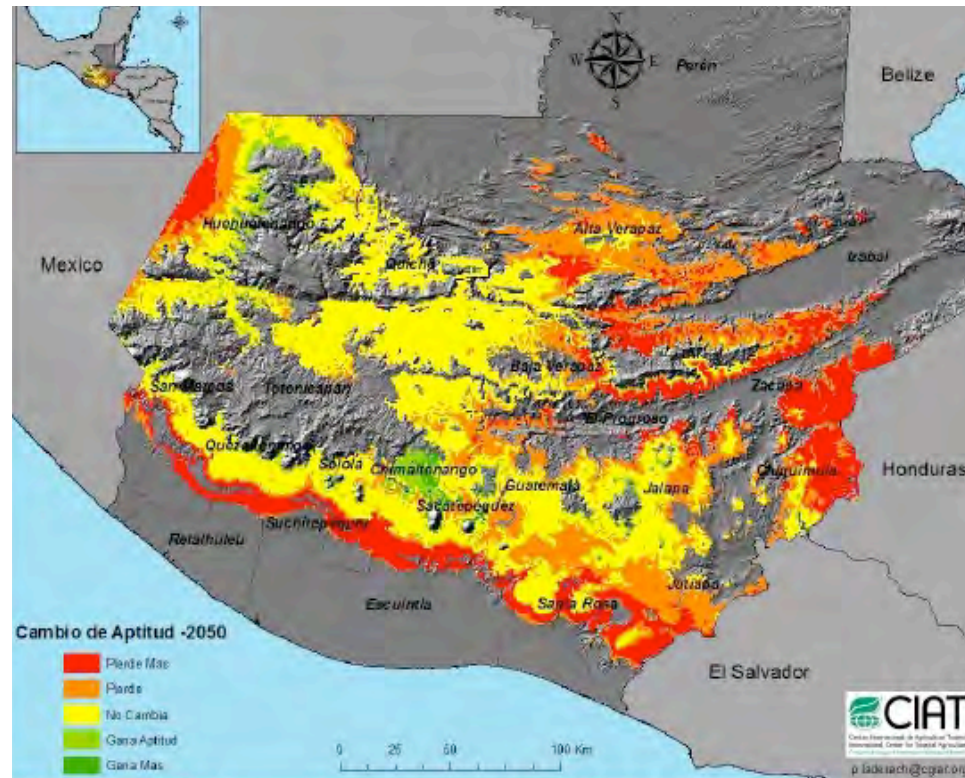
Asociada a pequeños productores y empleo para familias en pobreza

Promedio 2001-2009

2100 Escenario A2

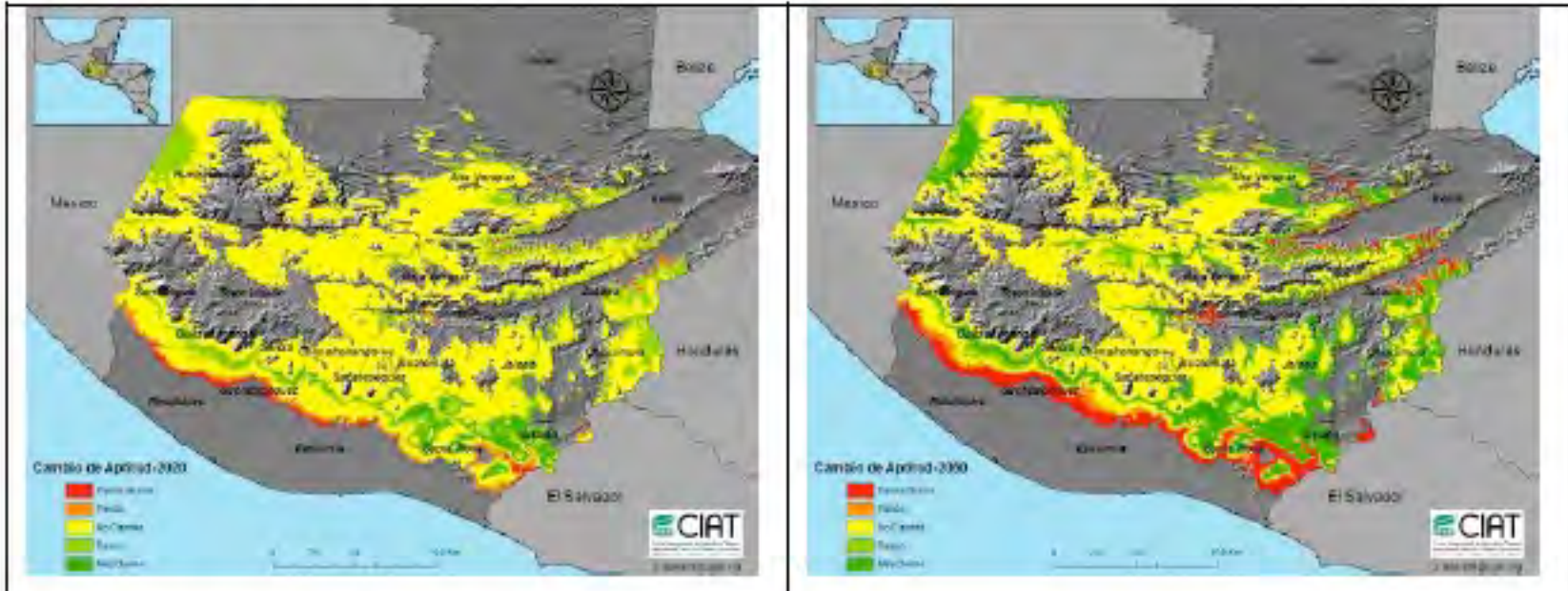


Cambio de aptitud para la producción de café en 2050



- La zona óptima para producción de café es actualmente entre 700 y 1700 metros sobre el nivel del mar (msnm)
- En 2050, aumentará a una altitud entre 1200 y 2400 msnm
- Las áreas con altitudes entre 700 y 1000 msnm sufrirán el mayor descenso en aptitud y las áreas por encima de 1300 msnm cambian ligeramente su aptitud.

Cambio de aptitude para la production de cacao



- El cacao es un cultivo que resiste altas temperaturas pero requiere de suficiente agua para tener buenos rendimientos.
- Constituye una opción para diversificar las fincas cafetaleras debido a que es un cultivo agroforestal muy similar en el manejo agronómico al café (el productor de café está familiarizado con su manejo).
- En las regiones donde el café pierde drásticamente su aptitud, el cacao representa una opción como cultivo sustituto.



NACIONES UNIDAS

CEPAL

II. Opciones de respuesta



NACIONES UNIDAS

CEPAL

1. Adaptación sostenible e incluyente del sector cafetalero

El cambio climático tiene impactos múltiples e inmediatos que escalarán en las próximas décadas; el tiempo para adaptarse es ahora.

La agricultura, incluyendo el café, es especialmente sensible: evidencia la epidemia de la roya.

Y es vulnerable socio-económicamente: la producción ha bajado, migran las familias de productores y se enfrenta una transición generacional incierta.

El sector cafetalero tiene bondades y ventajas en la propuesta de transitar a una economía verde y baja en emisiones; lo cual hace apremiante no perderse.



NACIONES UNIDAS

CEPAL

1. Adaptación sostenible e incluyente del sector cafetalero

El país es miembro activo en las negociaciones de cambio climático y la convención internacional (CMNUCC).

- Contribución nacional (NDC) con prioridad de adaptación y aporte a la mitigación de emisiones.

Algunas acciones de Adaptación:

- Fortalecer conocimientos sobre cambios agroclimáticos
- Consultas y discusiones sobre cómo adaptarse considerando características de las zonas productivas y las fincas.
- Acciones para mejorar y diversificar la producción con técnicas sostenibles, manteniendo la agroforestería.
- Mejorar el procesamiento (calidad) y la comercialización del producto a beneficio del pequeño productor y sus organizaciones.
- Fortalecer paquete de servicios productivos y sociales, incluyendo seguros agropecuarios.
- Mejoramiento de manejo de suelos, erosión y uso de abonos orgánicos para reducción del uso de fertilizantes nitrogenados y las emisiones de N₂O.
- Acceso a energías renovables y mejor uso y gestión de biomasa.



NACIONES UNIDAS

CEPAL

2. Fortalecimiento de la cadena de valor del café

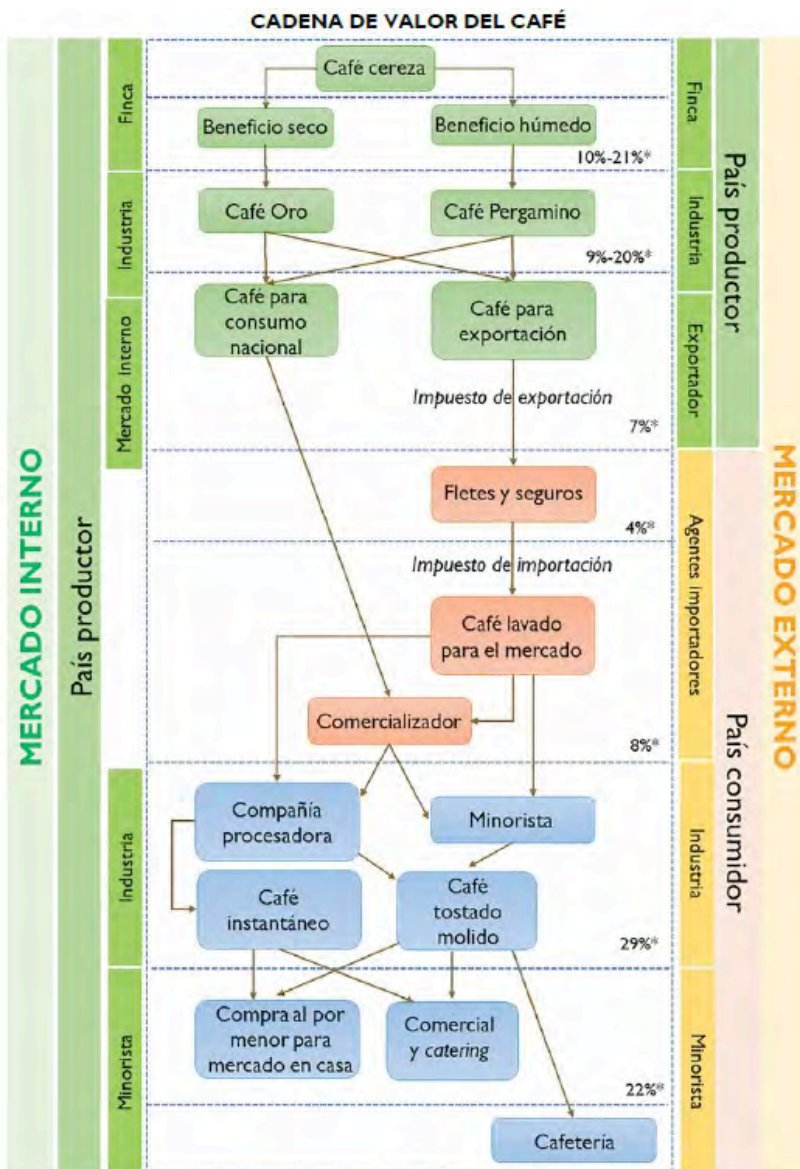
Gran concentración en algunos eslabones de la cadena.

Los pequeños productores podrían incrementar su participación en la generación de valor agregado y transitar de **actividades iniciales** (*producción y recolección*) a otras de **mayor complejidad** (*secado, tostado, empaquetado y mercadeo*).

El café es un mercado altamente concentrado en las últimas etapas de la cadena.

4 empresas controlan alrededor del 40% del comercio mundial.

5 empresas controlan alrededor de la mitad el mercado global de tostadores y comercializadores.



2. Fortalecimiento de la cadena de valor del café

La metodología de cadenas de valor desarrollada por CEPAL y sus socios está enfocada en el diseño de estrategias participativas con los actores que integran una cadena.

Es un proceso para el análisis sistemático de restricciones o cuellos de botellas.

Incluye lineamientos y buenas prácticas para la construcción de procesos participativos público-privados.

Experiencia de CEPAL en análisis de Cadenas de valor	
Chips fritos al vacío	Costa Rica
Camarón de cultivo	El Salvador
Fibras sintéticas-ropa deportiva	El Salvador
Agroindustria láctea	Costa Rica, El Salvador y Nicaragua
Turismo	Pedernales, República Dominicana
Lácteos	República Dominicana
Miel	Pacífico Central costarricense
Papaya	Pacífico Central costarricense

2. Fortalecimiento de la cadena de valor del café

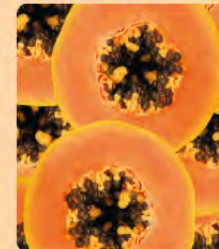
Miel y papaya en el Pacífico Central de Costa Rica

Socios: Mipymes y asociaciones productivas, el Ministerio de Economía, Industria y Comercio (MEIC) de Costa Rica, apoyo financiero de la Fundación Costa Rica-Estados Unidos para la Cooperación (CRUSA) y del Banco Interamericano de Desarrollo-Fondo Multilateral de Inversiones (BID-FOMIN).

Estrategia:

- Apoyar al crecimiento inclusivo y fortalecer los procesos de producción mediante la aplicación de tecnología e innovación.
- Acompañamiento técnico de la academia: Centro de Investigación en Productos Naturales (CIPRONAUCR), el Centro Nacional de Ciencia y Tecnología de Alimentos (CITA-UCR) y el Instituto de Investigaciones Farmacéuticas (INIFAR-UCR).
- Se crearon los Grupos de Desarrollo de Producto con los pequeños productores (Mipyme o asociaciones productivas) de papaya y miel quienes desarrollaron productos de mayor valor agregado, como productos cosméticos y alimentarios.

Los casos de la miel y la papaya en el Pacífico Central costarricense



3. Producción sostenible y diversificada y otras fuentes de ingresos

La adaptación al cambio climático en los hogares cafetaleros debería considerar la diversificación de ingresos y de la producción.

La diversificación de la agricultura en favor de productos más adaptados y competitivos.

Identificando los productos idóneos para cada región y productor, la diversificación puede usarse como una herramienta para aumentar el ingreso agrícola y de otras fuentes, generar empleo y oportunidades a la juventud, aliviar la pobreza y conservar el suelo y agua en los ecosistemas



Promover la diversificación agrícola sostenible



Se recomienda:

- Desarrollar estrategias de diversificación de acuerdo con las capacidades de los hogares productores.
- Según la zona, aumentar otros cultivos como cacao, frutales o árboles maderables en los cafetales .
- Realizar análisis y propuestas para desarrollar un paquete integral de servicios incluyendo créditos, seguros y servicios sociales.
- Tener acceso (utilizar) información climática y de mercados, apoyo comercial y capacitación para diseñar planes de negocios viables.
- Proporcionar alternativas de menor riesgo y mayor rentabilidad.
- Incluir análisis de factibilidad de los cultivos, análisis de mercados agrícolas, impactos del cambio climático en los diferentes cultivos seleccionados y alternativas de adaptación.



NACIONES UNIDAS

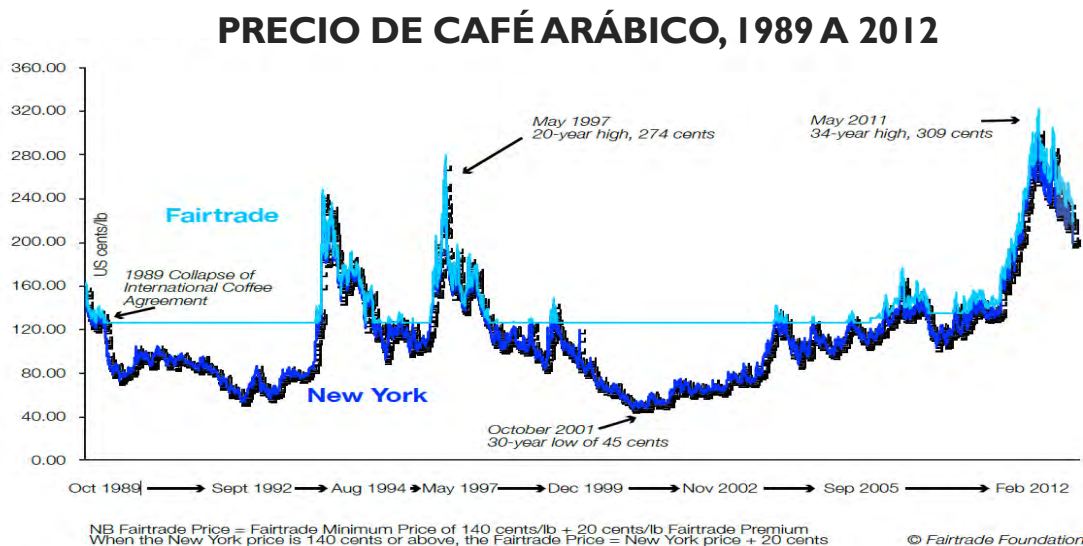
CEPAL

4. Producción de café especializado o certificado

Principales atributos de calidad del café: acidez y sabor.
Ambos fuertemente influenciados por las condiciones ambientales.

Existe preferencia en los mercados por el café aromático (mercado en crecimiento).

Existe un creciente interés en cafés diferenciados, incluidos los cafés de origen único, orgánicos y certificados de comercio justo.



Fuente: Fairtrade Foundation, 2012.



NACIONES UNIDAS

CEPAL

4. Producción de café especializado o certificado

Mendez y otros (2010) compararon productores de Centroamérica y México que venden a los mercados de comercio justo u orgánicos certificados con los convencionales

- encontraron evidencia de una prima de precio,
- impacto limitado en los ingresos y en medios de vida



Se sugiere enfocarse en ***mejorar la productividad*** como un camino hacia mayores ingresos y sostenibilidad en lugar de centrarse principalmente en los precios.

Además de contar con certificaciones que les ayuden a mantener los precios más estables, es importante desarrollar una **marca como carácter diferenciador** del café y posicionarla en el mercado de café sustentable.



5. Fomento de la organización de productores y cooperativas

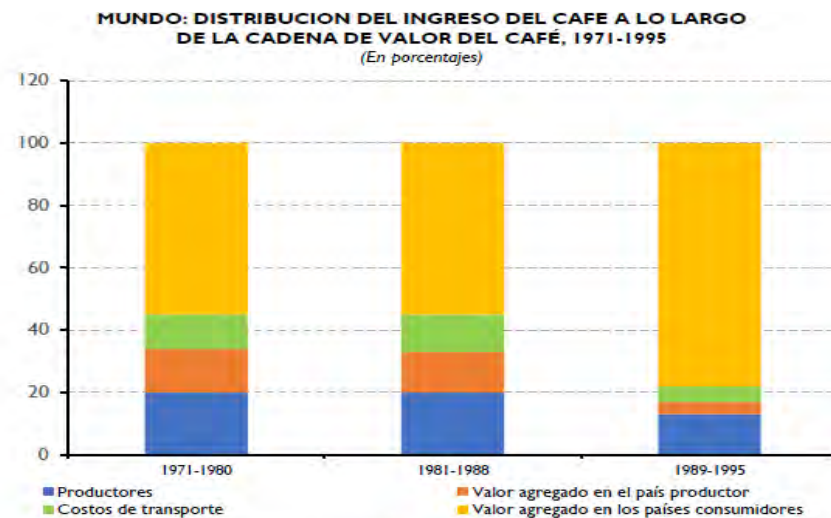


En general los productores de café reciben menos del 10% del precio minorista.

Cuando el precio de café se incrementa los productores reciben solamente un pequeño aumento en sus ingresos.

La organización en cooperativas tiene gran tradición, fue a través de este modo que se comenzó la transición al cultivo orgánico en la década de 1990.

Permite generar economías de escala para múltiples servicios y operaciones.



Fuente: S. Ponte, «The latte revolution? Regulation, markets and consumption in the global

5. Fomento de la organización de productores y cooperativas

La asociatividad aporta:

- posibilidad de la compra conjunta de maquinaria y equipo,
- comercialización y mercadeo conjunto de productos y servicios,
- uso compartido de equipo y maquinaria especializada,
- desarrollo conjunto de nuevos procesos y productos,
- gestión y pago de certificaciones,
- acceso al financiamiento en mejores condiciones,
- economías a escala para la comercialización.

Oportunidades para mejorar los rendimientos y calidad del café mediante mejores prácticas de gestión.



6. Pagos por servicios ambientales

Las fincas de café generalmente están ubicadas en ecosistemas montañosos.

Sitios estratégicos para:

- la captación de agua
- la conservación de la cubierta forestal y biodiversidad
- corredores biológicos
- turismo ecológico

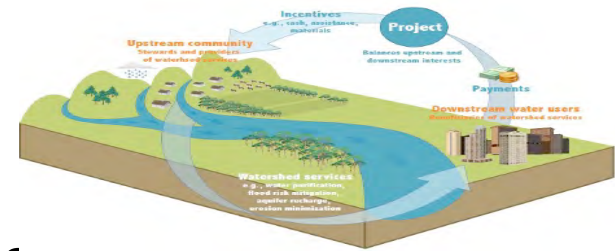


NACIONES UNIDAS

CEPAL

Ampliar los programas de PSA entre pequeños productores de café en sistemas de agroforestería

Tomar en cuenta las realidades locales para crear mecanismos de compensación inclusivos capaces de apoyar a los pequeños productores.



Considerar compensatorios no monetarios.

Esta compensación podría incluir *apoyo técnico* para ampliar medios de subsistencia y comercialización, acceso a recursos financieros o incluso titulación de la tierra.

Canalizar recursos a través de organizaciones e instituciones locales.

Propiedad colectiva puede ser una base más sólida y sostenible de los recursos, a menudo puede llevar a una conservación más efectiva.



NACIONES UNIDAS

CEPAL

7. Cooperación regional



Estrategia Agricultura Sostenible Adaptada al Clima para la región del SICA (2018-2030)

Programa Cooperativo Regional para el Desarrollo Tecnológico y Modernización de la Caficultura (PROMECAFÉ).

El Programa Centroamericano de Gestión Integral de la Roya del Café (PROCAGICA)

Red Latinoamericana y del Caribe de la Huella Ambiental del Café (los institutos de café y CEPAL)

Cooperación Sur-Sur con otros países SICA y ALC: NAMAs, Planes Nacionales de adaptación.



III. Oportunidades



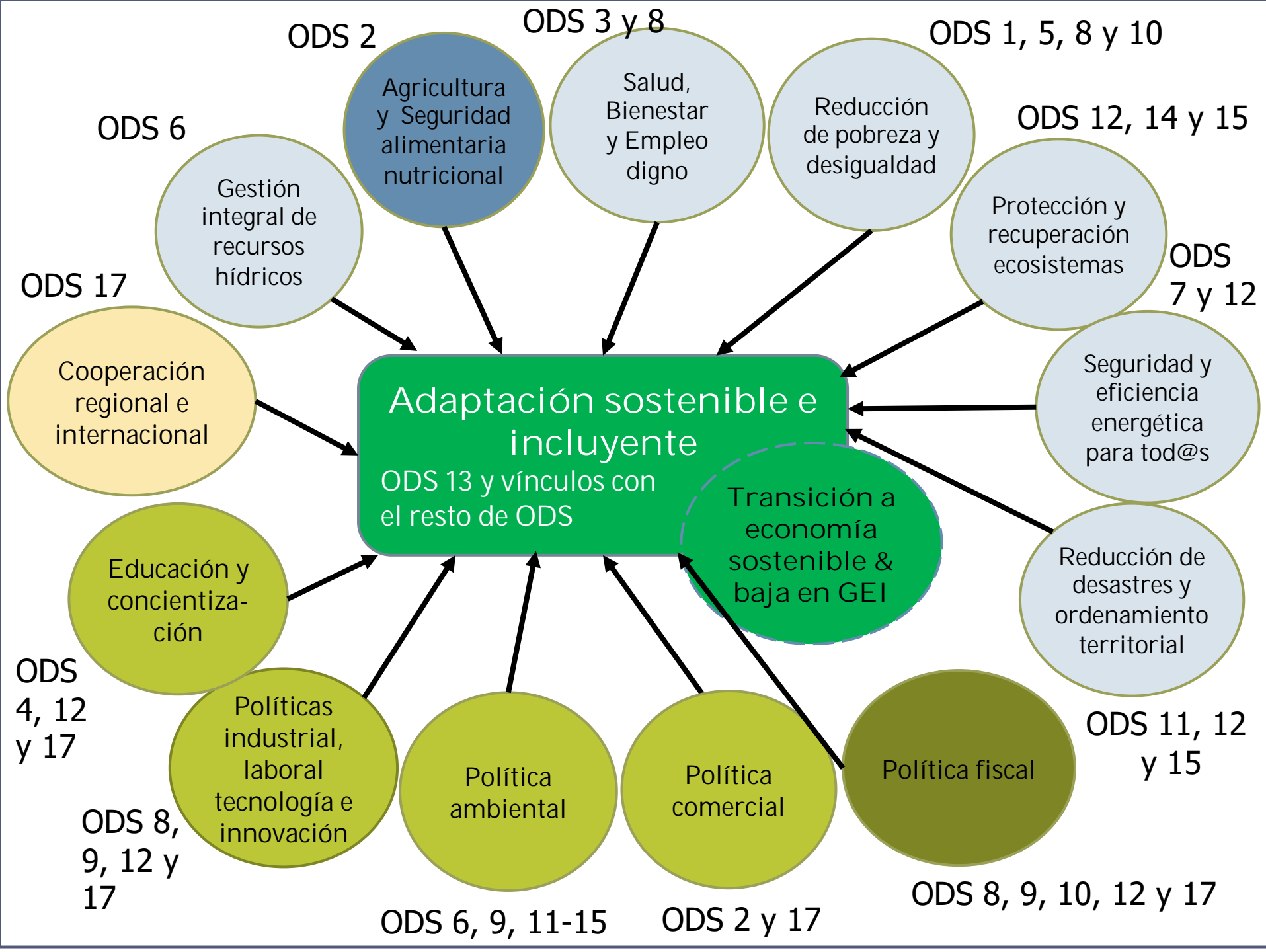
Horizontes 2030: la igualdad en el centro del desarrollo sostenible

“Gran impulso” ambiental con **políticas públicas coordinadas** entre sectores que fomenten:

inversión y tecnología que cambien la matriz energética y su eficiencia,
patrones de producción y consumo y nuevos empleos,
cadenas y sectores

Asegurar incentivos correctos a actores económicos y fomentar inversión y tecnología requerida

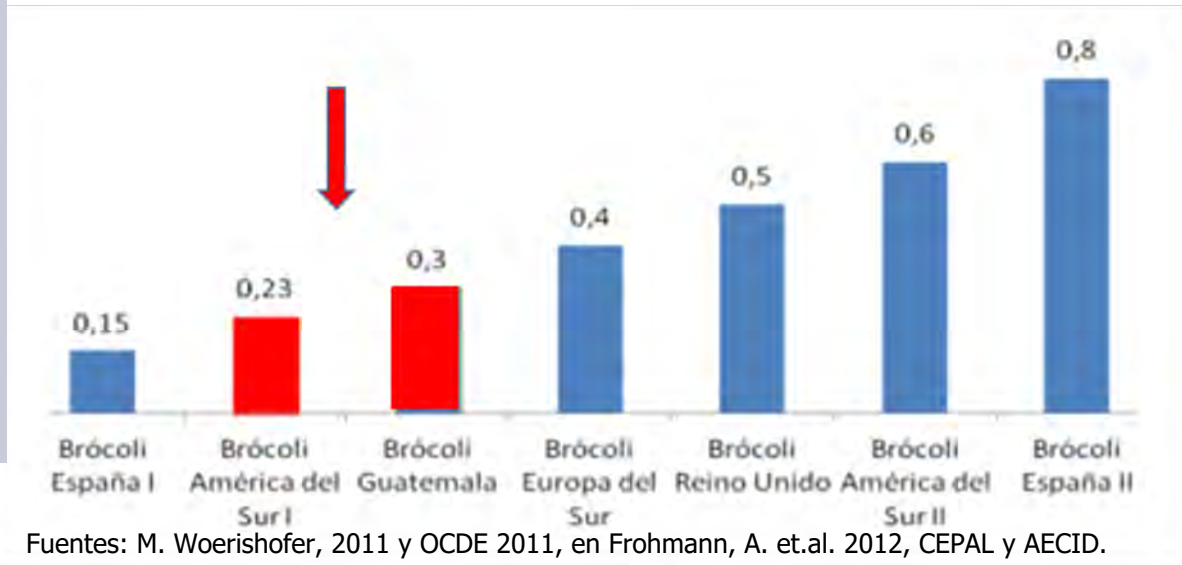
Responder al cambio climático con cobeneficios para la agenda de desarrollo... y para proteger o mejorar la sostenibilidad



Oportunidades del cambio climático

COMPARACIÓN DE EMISIONES DE CO2 DE BRÓCOLI POR ORIGEN (En kg de CO2 eq por kg de producto)

Se albergan oportunidades ahora desconocidas en el **nuevo marco de competitividad** que se daría con la transición a economías bajas en emisiones: huella ambiental.



Red del café de América Latina y el Caribe
Midiendo la huella ambiental de la producción de café

La Unión Europea ha estado desarrollando un Programa Piloto especial para el sector de alimentos y bebidas, que definirá Reglas de Categoría de Huella Ambiental (PEFCR) para 11 productos del sector alimentos y bebidas



GRACIAS

www.cepal.org/mexico

www.cepal.org/mexico/cambioclimatico

