



# Генеральная Ассамблея

Distr.: General  
10 August 2023  
Russian  
Original: English

Семьдесят восьмая сессия

Пункт 36 предварительной повестки дня\*

Вопрос о Палестине

## **Экономические последствия израильской оккупации для палестинского народа: экономические последствия для благосостояния населения в связи с фрагментацией оккупированного Западного берега**

### **Записка Генерального секретаря**

Генеральный секретарь имеет честь препроводить Генеральной Ассамблее доклад, подготовленный секретариатом Конференции Организации Объединенных Наций по торговле и развитию.

\* A/78/150.



**Доклад секретариата Конференции Организации Объединенных Наций по торговле и развитию об экономических последствиях израильской оккупации для палестинского народа: экономические последствия для благосостояния населения в связи с фрагментацией оккупированного Западного берега**

*Резюме*

Настоящий доклад представляется во исполнение резолюции 77/22 Генеральной Ассамблеи, в которой Ассамблея просила Конференцию Организации Объединенных Наций по торговле и развитию (ЮНКТАД) продолжать представлять ей доклады об экономическом развитии на оккупированной палестинской территории, включая Восточный Иерусалим, и об экономических последствиях израильской оккупации для палестинского народа. Настоящий доклад дополняет предыдущие представленные Ассамблее доклады ЮНКТАД (A/71/174, A/73/201, A/74/272, A/75/310, A/76/309 и A/77/295).

На оккупированном Западном берегу Израиль установил ряд административных и физических барьеров, с помощью которых контролирует передвижение палестинского населения и ограничивает его доступ к рынкам, как внутренним, так и внешним, а также к природным и экономическим ресурсам. Зона С занимает более 60 процентов площади Западного берега и полностью контролируется Израилем. Одновременно с расширением поселений Израиль налагает более строгие ограничения на экономическую деятельность палестинцев в зоне С, более жесткие, чем те, что введены в зонах А и В Западного берега.

В настоящем докладе приводится количественная оценка влияния относительной доли зоны С в палестинских населенных пунктах на благосостояние домохозяйств, измеряемое на основе расходов с использованием двух наборов межсекторальных данных по 457 населенным пунктам в 10 мухафазах. В результате проведенной работы выяснилось, что чем больше доля зоны С в том или ином населенном пункте, тем сильнее негативное влияние на совокупные расходы домохозяйств. Однако степень этого негативного воздействия в разных мухафазах Западного берега различна.

Настоящий доклад дополняет предыдущие доклады и содержит вывод о том, что снятие дополнительных ограничений со всей территории зоны С может привести к увеличению расходов домохозяйств на Западном берегу более чем вдвое и к значительному сокращению нищеты в зоне С. Если — в качестве шага вперед к прекращению оккупации во исполнение соответствующих резолюций Организации Объединенных Наций — число ограничений, введенных в зоне С, уменьшить так, чтобы они были сопоставимы с действующими в зонах А и В, это могло бы способствовать существенному увеличению общего объема расходов палестинских домохозяйств (в некоторых населенных пунктах на величину до 200 процентов) и помочь существенно снизить уровень нищеты на большей части оккупированной палестинской территории. Например, в 2017 году совокупные расходы домохозяйств на Западном берегу, за исключением иерусалимского административного округа, могли бы быть на 4,4 млрд долл. США выше (в неизменных ценах 2015 года в долларах США), чем были в реальности. Это эквивалентно увеличению общего объема расходов домохозяйств на Западном берегу на 57 процентов. Вместе с тем передача земель, в настоящее время относящихся, согласно Ословским соглашениям, к зоне С, в зону А или В будет означать лишь частичное снятие ограничений. Если же в качестве шага вперед к

прекращению оккупации снять все ограничения на территории всех трех зон, то положительный экономический эффект будет значительно более существенным.

В докладе делается вывод о том, что прекращение и обращение вспять поселенческой деятельности в соответствии с резолюцией [2334 \(2016\)](#) Совета Безопасности и снятие всех ограничений на палестинское экономическое развитие, в том числе в зоне С, является неперенным условием искоренения нищеты и достижения целей в области устойчивого развития на оккупированной палестинской территории, а также неперенным условием образования жизнеспособного, территориально непрерывного палестинского государства на основе принципа сосуществования двух государств согласно соответствующим резолюциям Организации Объединенных Наций.

## I. Цель и ограничения

1. Настоящий доклад дополняет шесть предыдущих докладов об экономических последствиях израильской оккупации для палестинского народа, подготовленных Конференцией Организации Объединенных Наций по торговле и развитию (ЮНКТАД) и представленных Генеральной Ассамблее. В докладе освещается вопрос о том, какими огромными экономическими издержками оборачивается для палестинцев израильская оккупация зоны С и связанная с ней фрагментация Западного берега.
2. Хотя в условиях оккупации на экономическую деятельность палестинцев в зонах А и В введены значительные ограничения, в зоне С оккупирующей державой применяются дополнительные ограничения. Настоящий доклад дополняет выводы доклада 2022 года (A/77/295) об экономических последствиях дополнительных ограничений, введенных в рамках оккупации в зоне С, которая составляет около 60 процентов от общей площади оккупированного Западного берега.
3. В докладе дается количественная оценка экономических последствий для благосостояния населения, обусловленных относительной долей зоны С в палестинских населенных пунктах, при проведении которой за основу берутся данные об уровне расходов и гипотетический сценарий, предусматривающий, что доля зоны С в каждом населенном пункте устанавливается как равная нулю. Это подразумевает, что ограничения в зоне С устанавливаются на том же уровне, что и значительные, но относительно менее жесткие экономические ограничения, действующие в зонах А и В.
4. В докладе вышеуказанные экономические последствия оцениваются с микроэкономической точки зрения. С учетом использованных наборов данных, полученных по результатам переписи населения и опросов, а также микроэконометрического характера проведенной работы, примерные издержки рассчитываются для одного года — 2017-го, однако полученные результаты применимы и к другим годам.

## II. Справочная информация и контекст

5. С началом оккупации в 1967 году Израиль начал создавать поселения в зоне С на Западном берегу. По данным неправительственной организации «Мир — сейчас» (Peace Now), численность поселенцев на Западном берегу, включая Восточный Иерусалим, выросла с 198 315 человек в 2000 году до почти 700 000 человек в конце 2022 года<sup>1</sup>. Эти поселения наносят значительный экономический ущерб палестинскому народу, лишают его неотъемлемого права на развитие, закрепляют оккупацию и препятствуют реальному, устойчивому урегулированию в соответствии с принципом сосуществования двух государств.
6. Совет Безопасности в ряде резолюций подчеркивает незаконность строительства поселений и недопустимость приобретения территории силой. В своей резолюции 2334 (2016) Совет Безопасности вновь подтвердил, что создание Израилем поселений на палестинской территории, оккупируемой с 1967 года,

<sup>1</sup> См. Peace Now, “West Bank population”, Settlements Watch database. Доступно по адресу: <https://peacenow.org.il/en/settlements-watch/settlements-data/population> (дата обращения — май 2023 года; 465 400 на Западном берегу); и Peace Now, “Jerusalem population”, Settlements Watch database. Доступно по адресу: <https://peacenow.org.il/en/settlements-watch/settlements-data/jerusalem> (дата обращения — май 2023 года; 229 377 в Восточном Иерусалиме).

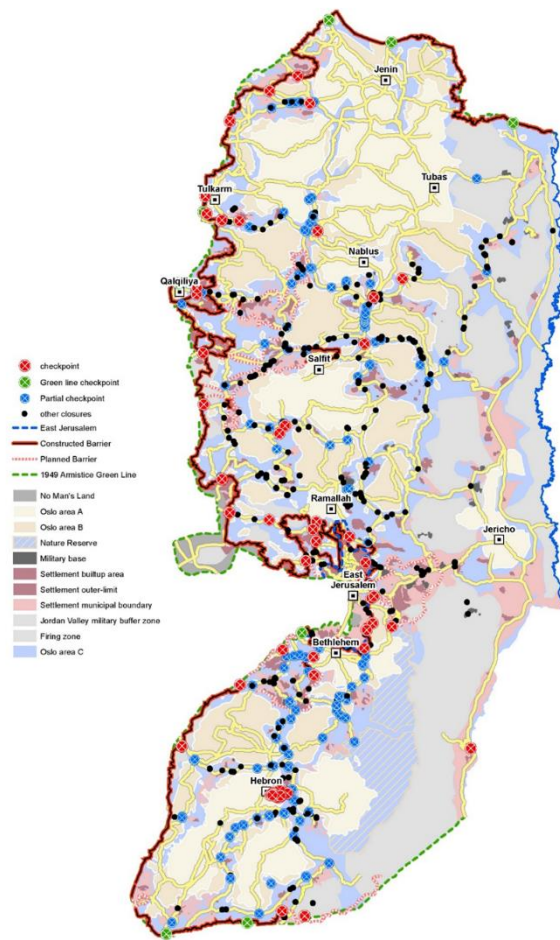
включая Восточный Иерусалим, не имеет юридической силы и является вопиющим нарушением международного права и одним из главных препятствий на пути к достижению урегулирования в соответствии с принципом сосуществования двух государств и установлению справедливого, прочного и всеобъемлющего мира.

7. В соответствии с Ословскими соглашениями 1993 года оккупированный Западный берег был разделен на три административные зоны. Зона А была передана под гражданское и силовое управление Палестинской администрации. Она составляет около 18 процентов от общей площади Западного берега, включает в себя крупные палестинские города, и здесь проживает большая часть палестинского населения Западного берега. Зона В составляет приблизительно 22 процента от площади Западного берега; это в основном сельские районы, находящиеся под палестинским гражданским контролем и совместным израильско-палестинским силовым контролем. Зона С, составляющая около 60 процентов от площади Западного берега, включает в себя все израильские поселения и полностью находится под гражданским и силовым контролем Израиля (см. [A/77/295](#), стр. 5).

8. Таким образом, проведена фрагментация физической и экономической географии Палестины посредством разделения зон А и В на 166 не связанных друг с другом островков; при этом зона С остается единственной территориально непрерывной частью Западного берега (рисунок II). Ословские соглашения предусматривали постепенную передачу зоны С Палестинской администрации в течение пятилетнего периода, завершившегося в 1999 году. Однако оккупация продолжается и по сей день, и зона А практически недоступна для палестинских производителей, хотя это самая большая из всех трех зон и именно там находятся наиболее ценные природные ресурсы, такие как вода, плодородные земли, минералы и камень, а также туристические достопримечательности и ресурсы для производства косметики Мертвого моря.

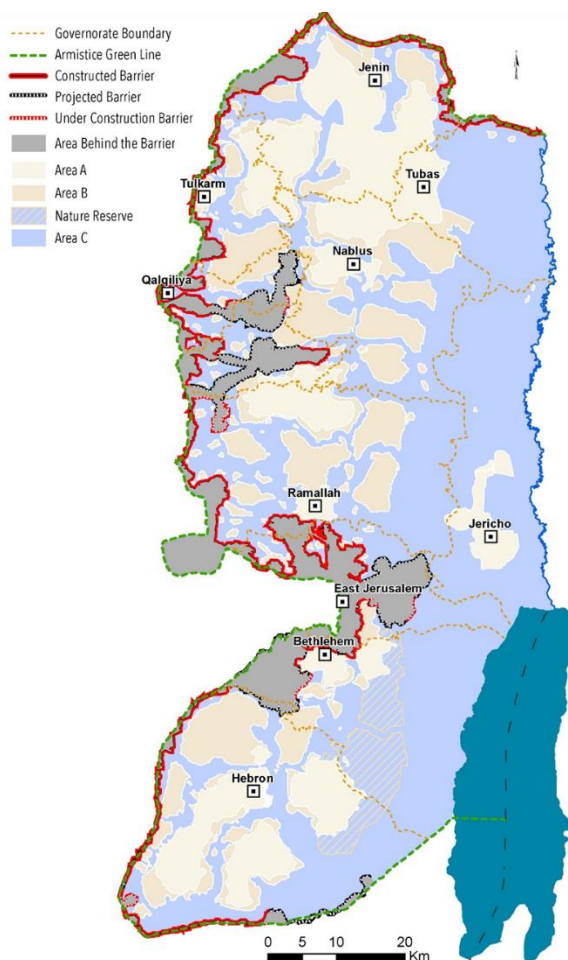
9. Вместо того, чтобы передать зону С Палестинской администрации, Израиль продолжает использовать сложную систему административного и физического контроля за передвижением палестинцев и их доступом к их земле и природным ресурсам, оправдывая это соображениями безопасности (рисунок I). Эти ограничения на передвижение, торговлю и инвестиции в сочетании со строительством поселений, насилием и существованием стены способствуют созданию атмосферы принуждения, что приводит к изменению демографического состава населения посредством вытеснения палестинцев с их земель при одновременном росте числа поселений и численности поселенцев (рисунок II) (см. [A/77/295](#)).

Рисунок I  
**Введенные Израилем ограничения на доступ на Западном берегу**



*Источник:* Организация Объединенных Наций, Управление по координации гуманитарных вопросов, оккупированная палестинская территория.

Рисунок П  
Израильские заграждения на Западном берегу



Источник: Организация Объединенных Наций, Управление по координации гуманитарных вопросов, оккупированная палестинская территория.

10. Израильская оккупация крайне негативно сказывается на развитии, поскольку в условиях оккупации палестинцам не разрешается осуществлять строительство на более чем 99 процентах территории зоны С<sup>2</sup>. Палестинцам крайне сложно получить от израильских властей разрешения на строительство жилых домов или зданий для вложения средств, а также на развитие инфраструктуры, включая дороги и сети водо- и энергоснабжения. Если то или иное строение возведено без разрешения, как это часто бывает, то оккупирующая держава сносит его за счет владельца. С годами участились случаи сноса и захвата палестинских строений и связанного с этим перемещения людей. Такие сооружения, как школы, водопроводы и здания гуманитарного назначения, финансируемые донорами, не гарантированы от сноса<sup>3</sup>. Собственники зданий вынуждены сносить

<sup>2</sup> Office of the European Union Representative (West Bank and Gaza Strip, United Nations Relief and Works Agency for Palestine Refugees in the Near East), “One-year report on demolitions and seizures in the West Bank, including East Jerusalem. Reporting period: 1 January–31 December 2021”, 14 February 2022. Доступно по адресу: <https://www.eeas.europa.eu/sites/default/files/documents/EU%20Demolition%20Report%202021.pdf>.

<sup>3</sup> United Nations, Office for the Coordination of Humanitarian Affairs, “West Bank demolitions and displacement: December 2022”, 21 February 2023.

свою недвижимость за свой счет, чтобы не оплачивать стоимость сноса, если он будет производиться оккупирующей державой, поскольку эта сумма может включать дополнительные штрафы. По оценкам, в период с 2009 по 2021 год на Западном берегу, включая Восточный Иерусалим, было разрушено 7400 строений, принадлежащих палестинцам<sup>4</sup>. В последнее время участились случаи как сноса, так и «самостоятельного сноса». В 2022 году было зафиксировано самое большое количество сносов палестинских строений за более чем десять лет. Израиль разрушил 954 строения, включая цистерны для воды, складские помещения, сельскохозяйственные постройки, коммерческие предприятия и общественные здания. В результате сноса 193 жилых строений было перемещено 1032 палестинца, половина (508) из которых — несовершеннолетние. Согласно данным Управления по координации гуманитарных вопросов, в Восточном Иерусалиме было снесено 144 постройки, в том числе 74 были снесены их владельцами во избежание дополнительных штрафов<sup>5</sup>.

11. На протяжении многих лет ЮНКТАД публиковала для Генеральной Ассамблеи и Совета по торговле и развитию исследования и доклады, в которых оценивались различные аспекты экономических последствий израильской оккупации для палестинского народа. Эти доклады охватывали широкий спектр тем, включая влияние оккупации на право палестинского народа на развитие, экономические последствия нереализованного потенциала в плане добычи нефти и природного газа, утечку палестинских бюджетных средств в израильскую казну и роль оккупации в повсеместном распространении нищеты в секторе Газа, на Западном берегу и в Восточном Иерусалиме.

12. По оценкам ЮНКТАД (за 2022 год), годовой экономический ущерб от дополнительных ограничений, введенных Израилем на 30 процентах территории зоны С, составляет 25,3 процента валового внутреннего продукта (ВВП) Западного берега<sup>6</sup>. ЮНКТАД (в 2021 году) провела оценку экономических последствий политики ограничений и изоляции территорий, проводимой оккупирующей державой после начала второй интифады в 2000 году<sup>7</sup>, и пришла к выводу, что эти ограничения стоили экономике Западного берега 35 процентов от ее ВВП и увеличили уровень нищеты на 200 процентов. ЮНКТАД (в 2020 году) пришла к заключению, что в секторе Газа в результате военных действий, ограничений на передвижение и блокады показатель нищеты в период с 2007 по 2017 год увеличился с 40 до 64 процентов<sup>8</sup>. В 2019 году ЮНКТАД проанализировала экономический ущерб от нереализованного потенциала в плане добычи нефти и природного газа в Газе и в зоне С в месторождении нефти и природного газа «Мегед», которое расположено на оккупированном Западном берегу и разрабатывается Израилем<sup>9</sup>. По оценкам ЮНКТАД (за 2019 год), объем средств палестинского бюджета, утекающих в казну оккупирующей державы, составляет 13,1 процента от ВВП Палестины<sup>10</sup>.

<sup>4</sup> Ibid.

<sup>5</sup> Ibid.

<sup>6</sup> UNCTAD, *The Economic Costs of the Israeli Occupation for the Palestinian People: The Cost of Restrictions in Area C Viewed from Above* (UNCTAD/GDS/APP/2022/1).

<sup>7</sup> UNCTAD, *The Economic Costs of the Israeli Occupation for the Palestinian People: Arrested Development and Poverty in the West Bank* (UNCTAD/GDS/APP/2021/2 и Corr.1).

<sup>8</sup> UNCTAD, *The Economic Costs of the Israeli Occupation for the Palestinian People: The Impoverishment of Gaza under Blockade* (UNCTAD/GDS/APP/2020/1).

<sup>9</sup> UNCTAD, *The Economic Costs of the Israeli Occupation for the Palestinian People: The Unrealized Oil and Natural Gas Potential* (UNCTAD/GDS/APP/2019/1).

<sup>10</sup> UNCTAD, *The Economic Costs of the Israeli Occupation for the Palestinian People: Cumulative Fiscal Costs* (UNCTAD/GDS/APP/2019/2).



13. Всемирный банк (в 2013, 2014 и 2018 годах) установил, что изоляция территорий на оккупированном Западном берегу существенно уменьшает вероятность трудоустройства и приводит к снижению почасовой оплаты труда, уменьшению количества рабочих дней и к увеличению продолжительности рабочего дня. Одни только контрольно-пропускные пункты обходятся экономике Западного берега примерно в 6 процентов ВВП<sup>11</sup>. Если с дорог на всей территории Западного берега убрать достаточно препятствий, чтобы улучшить доступ палестинцев к рынку на 10 процентов, то это позволило бы увеличить местное производство на 0,6 процента, а при отсутствии блокпостов ВВП на душу населения на Западном берегу ежегодно увеличивался бы на 4,1–6,1 процента<sup>12</sup>. В целом, по данным Всемирного банка, если снять ограничения с палестинских производителей в зоне С при сохранении оккупации, то потенциальный дополнительный прирост производства составил бы не менее 2,2 млрд долл. США в год, или 23 процента ВВП Палестины<sup>13</sup>.

### III. Методология и данные

#### A. Особые экономические зоны

14. Особые экономические зоны — это инструмент политики, широко используемый в большинстве развивающихся стран и во многих развитых странах для ускорения развития. Они представляют собой географически обозначенные территории, в пределах которых правительства стран стремятся стимулировать инвестиции, осуществлять структурные преобразования и ускорять развитие, предоставляя различные налоговые, нормативные и другие стимулы, права землепользования и иные преимущества, а также обеспечивая поддержку инфраструктуры. В числе прочих целей особые экономические зоны можно использовать для оказания помощи более бедным регионам. В особых экономических зонах, как правило, действуют иные правила экономического регулирования, чем в других областях той же самой страны<sup>14</sup>. При благоприятных обстоятельствах выгоды от создания особых экономических зон включают в себя повышение доходов, стимулирование экспорта, привлечение прямых иностранных инвестиций, создание новых рабочих мест и содействие развитию целевых регионов<sup>15</sup>.

15. ЮНКТАД (в 2019 году) исследовала стремительный рост числа особых экономических зон и отметила, что в период с 2014 по 2019 год во всем мире было создано более 1000 особых экономических зон. К 2019 году в 147 странах мира насчитывалось около 5400 таких зон, и еще множество зон находились на этапе создания. Во многих случаях особые экономические зоны сыграли важную роль в осуществлении структурных преобразований и способствовали расширению участия в глобальных цепочках создания стоимости<sup>16</sup>.

<sup>11</sup> Massimiliano Cali and Sami H. Miaari, “The labor market impact of mobility restrictions: evidence from the West Bank”, Policy Research Working Paper, No. 6457 (Washington, D.C., World Bank, 2013).

<sup>12</sup> World Bank, *Unlocking the Trade Potential of the Palestinian Economy: Immediate Measures and a Long-Term Vision to Improve Palestinian Trade and Economic Outcomes*, Report No. ACS22471 (Washington, D.C., 2017).

<sup>13</sup> World Bank, *West Bank and Gaza: Area C and the Future of the Palestinian Economy*, Report No. AUS2922 (Washington, D.C., 2013).

<sup>14</sup> UNCTAD, *World Investment Report 2019: Special Economic Zones* (UNCTAD/WIR/2019).

<sup>15</sup> Douglas Zhihua Zeng, “Global experiences with special economic zones: focus on China and Africa”, Policy Research Working Paper, No. 7240 (Washington, D.C., World Bank, 2015).

<sup>16</sup> UNCTAD, *World Investment Report 2019*.

16. Как показано выше, многоуровневые ограничения в зоне С негативно влияют на экономическое развитие Палестины. Доля зоны С в населенных пунктах палестинского Западного берега играет роль, сходную с ролью неблагоприятной (негативной) особой экономической зоны, которая, вместо того чтобы стимулировать инвестиции, подавляет их и препятствует развитию. Беглый анализ тормозящих факторов, обусловленных ограничениями, которые были введены в ходе оккупации в отношении зоны С, позволяет предположить, что с выделением части палестинской территории в качестве зоны С возникла неблагоприятная особая экономическая зона, негативное воздействие которой выходит за ее пределы. Экономические последствия для благосостояния населения, связанные с этими неблагоприятными особыми экономическими зонами, будут рассмотрены в последующих разделах настоящего доклада. Будет показано, что расширение доступа палестинских инвесторов к зоне С может привести к ликвидации нищеты и значительному увеличению общего объема расходов палестинских домохозяйств.

## **В. Оценка общего объема расходов домохозяйств в населенных пунктах**

17. Согласно данным переписей населения 2007 и 2017 годов, проведенных Палестинским центральным статистическим бюро, Западный берег разделен на 523 населенных пункта в 11 мухафазах: Рамаллах, Джанин, Тубас, Тулькарм, Наблус, Калькилья, Сальфит, Ариха, Иерусалим, Вифлеем и Хеврон. В дальнейший анализ не включен Иерусалимский административный округ, поскольку он полностью находится под контролем Израиля и данные по нему отсутствуют<sup>17</sup>. Анализ охватывает 457 населенных пунктов в 10 оставшихся мухафазах, исключая Иерусалим и его населенные пункты.

18. В таблице 1 приведены краткие географические характеристики населенных пунктов Западного берега, за исключением мухафазы Иерусалим и ее населенных пунктов. Из таблицы видно, что в среднем доля зоны С на территории населенных пунктов составляет 52 процента. Это распределение представлено на рисунке III. Доли зон А и В на территории населенных пунктов Западного берега составляют в среднем 26 и 20 процентов соответственно (см. таблицу 1). Некоторые населенные пункты полностью находятся в пределах зон А, В или С. Кроме того, доля площади палестинских населенных пунктов, приходящаяся на муниципальные границы израильских поселений, составляет в среднем 7,5 процентов, однако значительно варьируется — от 0 до 93,5 процентов<sup>18</sup>.

<sup>17</sup> Иерусалимский административный округ включает Восточный Иерусалим (J1, находится под контролем Израиля) и остальную часть мухафазы Иерусалим (J2). В районе J2 расположено множество израильских поселений, и, соответственно, многие районы этой мухафазы недоступны для палестинцев.

<sup>18</sup> Деление Западного берега на населенные пункты было произведено Палестинским центральным статистическим бюро по соображениям статистики. «Населенный пункт» является самой малой географической статистической единицей в рамках переписи населения. Здесь не учитываются израильские поселения, построенные на палестинских землях. Таким образом, некоторые населенные пункты находятся в муниципальных границах израильских поселений, но остаются палестинскими землями, захваченными оккупирующей державой.

Таблица 1  
**Обобщенные географические характеристики населенных пунктов  
 Западного берега**

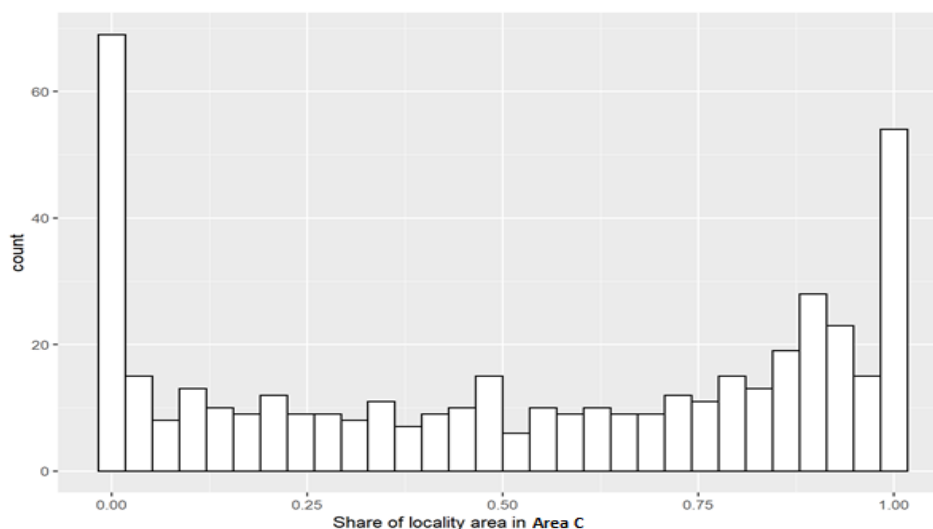
<i>Переменная значение</i>	<i>Среднее значение</i>	<i>Стандартное отклонение</i>	<i>Медианное значение</i>	<i>Минимальное значение</i>	<i>Максимальное значение</i>
Площадь населенного пункта (км <sup>2</sup> )	114,0	216,0	61,3	0,3	2 140,0
Доля зоны А в территории населенного пункта	0,209	0,343	0,000	0,000	1,000
Доля зоны В в территории населенного пункта	0,259	0,298	0,145	0,000	1,000
Доля зоны С в территории населенного пункта	0,517	0,366	0,555	0,000	1,000
Доля израильских поселений в территории населенного пункта	0,075	0,141	0,000	0,000	0,935

**Количество наблюдений: 457**

*Источники:* расчеты ЮНКТАД на основе данных переписей населения, проведенных Палестинским центральным статистическим бюро; Управление Организации Объединенных Наций по координации гуманитарных вопросов, данные по оккупированной палестинской территории.

*Примечание:* данные приведены без учета Иерусалима и его населенных пунктов.

Рисунок III  
**Доля зоны С в территории населенного пункта**



*Источник:* расчеты ЮНКТАД.

19. Совокупные расходы домохозяйств в разбивке по населенным пунктам оцениваются с использованием эмпирического метода оптимального прогнозирования, который предусматривает два этапа оценки показателя доли бедного населения. Такая же методология использовалась и в предыдущих докладах ЮНКТАД, представленных Генеральной Ассамблее (A/75/310 и A/76/309). Во-первых, данные обследований расходов и потребления в Палестине используются для оценки регрессионных уравнений расходов домохозяйств в расчете на эквивалент взрослого члена домохозяйства на основе поддающихся наблюдению характеристик домашних хозяйств. Во-вторых, расчетные коэффициенты, выведенные из регрессий, объединяются с данными переписи (по гораздо

большому числу домохозяйств) для определения уровня расходов домохозяйств в расчете на эквивалент взрослого члена домохозяйства. Для оценки статистического соотношения между величиной расходов домохозяйств в расчете на эквивалент взрослого члена домохозяйства и характеристиками домохозяйств эти данные должны быть получены как из обследований домохозяйств, так и из переписей<sup>19</sup>.

20. Перепись палестинского населения, как и переписи населения других стран, не включают данные о потреблении, расходах и доходах домохозяйств или отдельных лиц. Однако в ходе обследований расходов и потребления в Палестине и переписей населения в 2011 и 2017 годах осуществлялся сбор данных по относительно широкому набору общих переменных величин, включая местонахождение — города, сельские районы или лагеря беженцев; характеристики глав домохозяйств, например уровень образования и статус занятости; сферу занятости; демографические характеристики домохозяйств; доступ к основным услугам, таким как водоснабжение; характеристики жилища домохозяйства и активы домохозяйства.

21. Оценки объема расходов в расчете на эквивалент взрослого члена домохозяйства основаны на результатах регрессионного анализа, приведенных в приложении к настоящему докладу. Полученные путем регрессионного взвешивания значения логарифмической величины расходов в расчете на эквивалент взрослого члена домохозяйства (в неизменных ценах 2015 года в долларах США) по набору стандартных ковариат используются в сочетании с региональными условными переменными как для Западного берега, так и для сектора Газа с целью получения более точных региональных оценочных показателей<sup>20</sup>. Включение всех данных переписи населения повышает эффективность региональных оценочных данных, так как больший объем выборки увеличивает точность и уменьшает ошибку отклонения.

22. Для обеспечения максимальной сопоставимости синтетических показателей расходов, выведенных из данных переписей, и расчетных коэффициентов в регрессиях по 2011 году и 2017 году сохранялся общий набор ковариат по двум выборочным обследованиям<sup>21</sup>.

23. На рисунках IV и V приведены оценки среднего объема расходов в расчете на эквивалент взрослого члена домохозяйства и уровень нищеты в разбивке по населенным пунктам. Расходы в расчете на эквивалент взрослого члена домохозяйства в целом демонстрируют рост в период с 2011 по 2017 год. Простран-

<sup>19</sup> Chris Elbers, Jean O. Lanjouw and Peter Lanjouw, “Micro-level estimation of poverty and inequality”, *Econometrica*, vol. 71, No. 1 (January 2003); и Isabel Molina, J.N.K. Rao and Gauri Sankar Datta, “Small area estimation under a Fay-Herriot model with preliminary testing for the presence of random area effects”, *Survey Methodology*, vol. 41, No. 1 (June 2015).

<sup>20</sup> Оценки объема расходов на Западном берегу с использованием только подмножества данных по Западному берегу дают точные результаты, но с более высоким значением остаточного члена. Таким образом, использование полного набора данных, включающего сектор Газа, и присвоение региональных условных переменных позволяет получить более эффективные и менее искаженные оценки расходов.

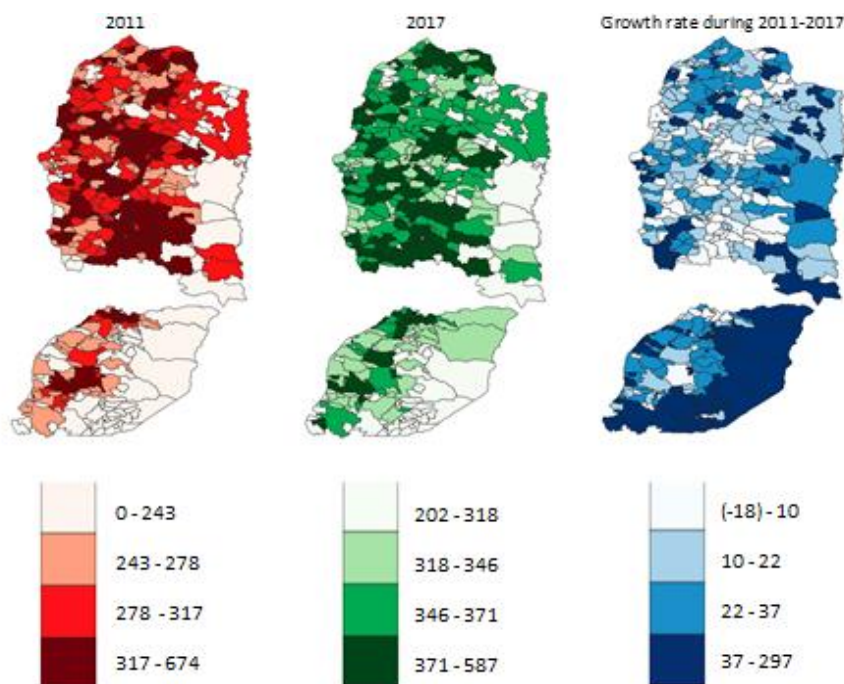
<sup>21</sup> Эти оценочные данные отличаются от оценок, приведенных в документах [A/75/310](#) и [A/76/309](#), по трем аспектам: во-первых, в документах [A/75/310](#) и [A/76/309](#) используется выборка из данных переписей (около 20 процентов), а в настоящем докладе — полные данные переписи населения. Во-вторых, в документах [A/75/310](#) и [A/76/309](#) включен Иерусалим, тогда как в настоящем докладе он не учитывается. В-третьих, в настоящем докладе регрессия является взвешенной; т. е. в ее рамках учитывается вес домохозяйства (величина, обратная вероятности выбора домохозяйства). Эти показатели веса используются для исправления или корректировки базовых коэффициентов расширения в регрессии.

ственное распределение расходов в расчете на эквивалент взрослого члена домохозяйства в целом не претерпевает существенных изменений; оно демонстрирует конвергенцию, поскольку показатели роста выше в районах с изначально более низкими расходами в расчете на эквивалент взрослого члена домохозяйства в 2011 году (см. рисунок IV).

24. В период с 2011 по 2017 год пространственное распределение нищеты оставалось стабильным (см. рисунок V), при этом восточные и южные районы были беднее, чем остальная часть Западного берега. К тому же, самыми бедными районами Западного берега являются те, которые полностью или частично находятся в зоне С, а именно в долине реки Иордан и на юге.

Рисунок IV

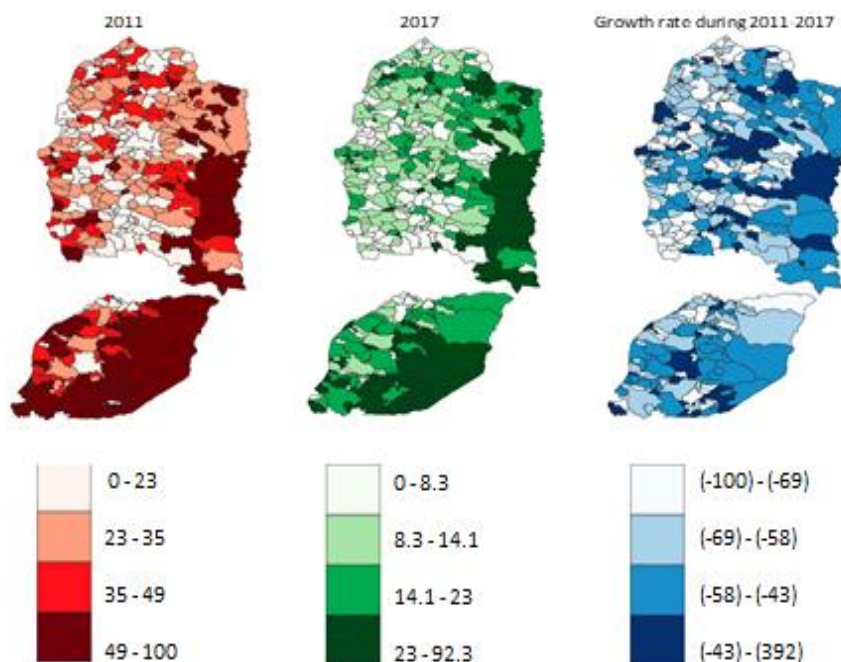
**Расчетный уровень и рост среднемесячного объема расходов в расчете на эквивалент взрослого члена домохозяйства (в неизменных ценах 2015 года в долларах США) в разбивке по населенным пунктам, 2011–2017 годы**



*Источник:* расчеты ЮНКТАД.

*Примечание:* условные обозначения представлены в разбивке по квартилям.

Рисунок V  
**Расчетный показатель и рост нищеты в разбивке по населенным пунктам,  
 2011–2017 годы**

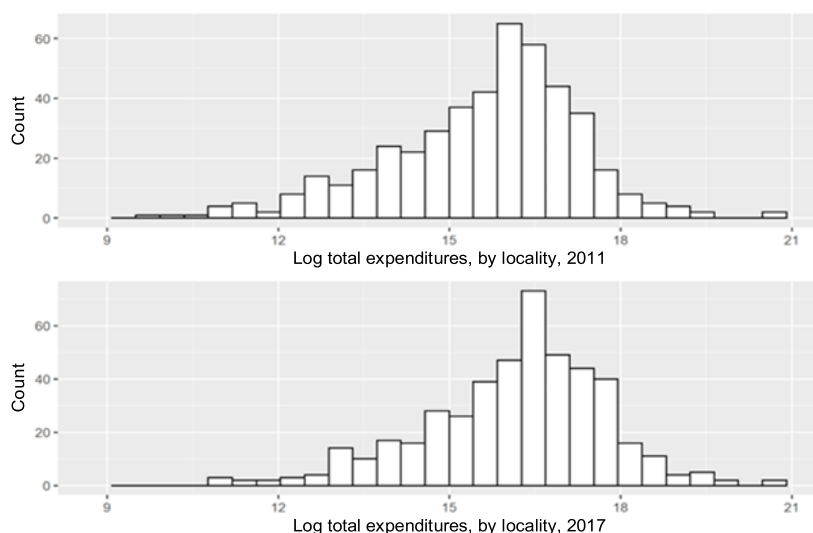


Источник: расчеты ЮНКТАД.

Примечание: условные обозначения представлены в разбивке по квартилям.

25. Оценки общего объема расходов на уровне населенных пунктов весьма различны, как это видно из гистограмм, построенных с использованием логарифмической шкалы (рисунок VI). В 2011 году среднеарифметическое значение общего объема расходов для населенного пункта составило 9,9 млн долл. США, а медианное — 4,1 млн долл. США. В 2017 году среднеарифметическое значение составило 15,5 млн долл. США при медианном значении 6,4 млн долл. США. Существенные стандартные отклонения, составляющие 30,0 млн долл. США и 42,4 млн долл. США соответственно, указывают на наличие серьезного неравенства. Как видно из этих двух гистограмм, в период с 2011 по 2017 год распределение сместилось вправо, что свидетельствует о незначительном экономическом росте, имевшем место на Западном берегу: общий объем расходов увеличился с 4,54 млрд долл. США в 2011 году до 7,11 млрд долл. США в 2017 году.

Рисунок VI  
**Западный берег: оценка общего объема расходов в разбивке по населенным пунктам, 2011 и 2017 годы**



Источник: расчеты ЮНКТАД.

26. В таблице 2 показано, что в реальном выражении объем расходов в расчете на эквивалент взрослого члена домохозяйства в населенных пунктах за период с 2011 по 2017 год в среднем увеличился примерно на 24,5 процента. Однако с учетом роста численности населения средний объем расходов в населенных пунктах увеличился на 54 процента — с 277 долл. США в 2011 году до 345 долл. США в 2017 году.

27. Показатели дохода, рассчитанные на основе данных обследований или административных данных, могут быть расширены за счет использования данных об освещенности в ночное время. Средние показатели освещенности в ночное время для населенного пункта за пределами муниципальных границ израильских поселений используются в регрессионном анализе с целью учета ненаблюдаемой вариативности расходов, которая не учитывается при проведении оценок для небольших по площади территорий. В таблице 2 показано, что среднегодовой показатель ночной освещенности населенных пунктов за пределами муниципальных границ израильских поселений также увеличился в период с 2011 по 2017 год на 34,5 процента.

Таблица 2  
**Сводная статистика ночной освещенности населенных пунктов Западного берега и оценочные показатели расходов**

Переменное значение	Среднее значение	Стандартное отклонение	Медианное значение	Минимальное значение	Максимальное значение
<b>Группа, 2011 год</b>					
Средний показатель расходов в расчете на эквивалент взрослого члена домохозяйства (в неизменных ценах 2015 года в долларах США) <sup>a</sup>	277	72	279	73	674

<i>Переменное значение</i>	<i>Среднее значение</i>	<i>Стандартное отклонение</i>	<i>Медианное значение</i>	<i>Минимальное значение</i>	<i>Максимальное значение</i>
Совокупный показатель годовых расходов домохозяйств населенного пункта (в неизменных ценах 2015 года в тысячах долларов США) <sup>a</sup>	9 940	30 100	4167	4	404 000
Среднегодовой показатель ночной освещенности населенных пунктов за пределами муниципальных границ израильских поселений ( $nWcm^{-2} sr^{-1}$ )	5,8	8,5	3,1	0,0	67,8
<b>Группа, 2017 год</b>					
Средний показатель расходов в расчете на эквивалент взрослого члена домохозяйства (в неизменных ценах 2015 года в долларах США) <sup>a</sup>	345	51	346	202	587
Совокупный показатель годовых расходов домохозяйств населенного пункта (в неизменных ценах 2015 года в тысячах долларов США) <sup>a</sup>	15 300	42 100	6 381	6	563 000
Среднегодовой показатель ночной освещенности населенных пунктов за пределами муниципальных границ израильских поселений ( $nW cm^{-2} sr^{-1}$ )	7,8	9,2	4,9	0,2	71,9
<b>Количество наблюдений: 457</b>					

*Источник:* расчеты ЮНКТАД на основе данных Палестинского центрального статистического бюро и системы “Black Marble” Национального управления по аэронавтике и исследованию космического пространства о ночной освещенности населенных пунктов.

<sup>a</sup> Без учета данных о ночной освещенности населенных пунктов зоны С и в Восточном Иерусалиме.

#### **IV. Экономические последствия для благосостояния населения в связи с фрагментацией оккупированного Западного берега**

28. Зона С составляет более 60 процентов от общей площади Западного берега, это единственная территориально непрерывная часть Западного берега, и здесь находятся самые плодородные земли и наиболее ценные природные ресурсы.

29. Хотя в условиях оккупации значительные ограничения на экономическую деятельность палестинцев действуют также в зонах А и В, в зоне С ограничения более жесткие, в силу чего эта зона играет роль, сходную с ролью «неблагоприятной особой экономической зоны», которая сдерживает палестинские инвестиции и подрывает благосостояние домохозяйств. Продолжающееся расширение поселений лишает палестинцев большей части земель зоны С и ее природных ресурсов, нанося тем самым значительный социально-экономический ущерб.

30. В разделе IV приводятся оценки части экономических последствий оккупации в зоне С с точки зрения ущерба для благосостояния домохозяйств. Важно отметить, что эти оценочные показатели являются частичными и не включают экономические последствия в связи с ограничениями, введенными в зонах А и В, которые, как предполагается, сохраняются и после гипотетического смягчения ограничений в зоне С, с тем чтобы они примерно соответствовали тем, которые действуют в зонах А и В. Было оценено негативное влияние доли зоны С в палестинских населенных пунктах на благосостояние домохозяйств с использованием в качестве косвенного показателя уровня расходов. В рамках этих оценок не учитываются несколько каналов, помимо расходов, по линии которых оккупация наносит серьезный ущерб общему благосостоянию палестинского народа.



31. Эти оценочные показатели, выраженные в процентах и в долларах США, измеряются с помощью гипотетического сценария, в рамках которого негативное влияние доли зоны С в палестинских населенных пунктах на общие расходы домохозяйств не принимается в расчет. В разделе IV.A ниже приведена оценка экономических последствий в процентном выражении, а в разделе IV.B — в долларовом.

#### А. Зона С как «неблагоприятная экономическая зона»

32. В разделе IV.A исследуется связь между долей зоны С в территории населенного пункта и совокупными расходами имеющихся в нем домохозяйств. Была разработана эконометрическая модель, содержащая а) данные об общем объеме расходов в разбивке по населенным пунктам в качестве функции условной переменной времени (= 1 для 2017 года и 0 для остальных) для учета роста общего объема расходов и численности населения, б) девять условных переменных для мухафаз (исключая Рамаллах), которые служат для учета ненаблюдаемых характеристик мухафаз, причем мухафаза Рамаллах служит базовым показателем, и с) логарифмическая величина площади населенного пункта. Результаты, представленные в столбце 1 таблицы 3, отражают соответствующие оценочные показатели, в которых общие расходы населенных пунктов выражены в логарифмической форме, а стандартные погрешности сгруппированы на уровне мухафазы для учета общих потрясений, воздействующих на населенные пункты в пределах данной мухафазы. Даже при такой минимальной спецификации дисперсия переменной отклика составляет 31,5 процента.

Таблица 3

**Результаты регрессивного анализа: логарифмическая величина примерного общего объема расходов в разбивке по населенным пунктам со стандартными погрешностями, сгруппированными на уровне мухафазы, в скобках (457 населенных пунктов, 10 мухафаз, два года (2011 и 2017))**

<i>Независимые переменные из обследования расходов и потребления в Палестине</i>	(1)	(2)	(3)	(4)
Свободный коэффициент	6,435 <sup>a</sup> (1,692)	0,213 (1,256)	0,486 (0,785)	0,375 (0,841)
Условное значение, 2017 год	0,548 <sup>a</sup> (0,059)	0,096 <sup>c</sup> (0,052)	0,111 <sup>c</sup> (0,059)	0,118 <sup>c</sup> (0,061)
Джанин	-0,456 <sup>a</sup> (0,034)	0,483 <sup>a</sup> (0,091)	0,300 <sup>a</sup> (0,057)	0,145 <sup>b</sup> (0,062)
Тубас	-1,960 <sup>a</sup> (0,021)	-0,566 <sup>a</sup> (0,131)	-0,504 <sup>a</sup> (0,086)	-0,467 <sup>a</sup> (0,050)
Тулькарм	0,020 (0,029)	0,313 <sup>a</sup> (0,034)	0,273 <sup>a</sup> (0,021)	-0,050 (0,047)
Наблус	-0,199 <sup>a</sup> (0,004)	0,313 <sup>a</sup> (0,048)	0,117 <sup>a</sup> (0,031)	0,143 <sup>a</sup> (0,040)
Калькилья	-0,698 <sup>a</sup> (0,070)	-0,804 <sup>a</sup> (0,046)	-0,395 <sup>a</sup> (0,040)	-0,009 (0,065)
Сальфит	-0,267 <sup>a</sup> (0,019)	-0,522 <sup>a</sup> (0,027)	-0,263 <sup>a</sup> (0,028)	-0,281 <sup>a</sup> (0,066)
Ариха	-1,186 <sup>a</sup>	-0,716 <sup>a</sup>	-0,504 <sup>a</sup>	-0,061

<i>Независимые переменные из обследования расходов и потребления в Палестине</i>				
	(1)	(2)	(3)	(4)
	(0,102)	(0,079)	(0,062)	(0,066)
Вифлеем	0,083	-0,117 <sup>b</sup>	0,008	0,137 <sup>b</sup>
	(0,068)	(0,048)	(0,029)	(0,058)
Хеврон	-0,711 <sup>a</sup>	0,090	0,020	0,299 <sup>a</sup>
	(0,003)	(0,075)	(0,047)	(0,038)
Логарифмическая величина площади населенного пункта	0,593 <sup>a</sup>	0,809 <sup>a</sup>	0,845 <sup>a</sup>	0,853 <sup>a</sup>
	(0,103)	(0,071)	(0,044)	(0,051)
Логарифмическая величина ночной освещенности за пределами поселений		1,177 <sup>a</sup>	1,138 <sup>a</sup>	1,120 <sup>a</sup>
		(0,110)	(0,070)	(0,070)
Доля зоны С в территории населенного пункта			-1,466 <sup>a</sup>	
			(0,134)	
Доля зоны С в территории населенного пункта С х Джанин				-1,066 <sup>a</sup>
				(0,041)
Доля зоны С в территории населенного пункта С х Тубас				-1,531 <sup>a</sup>
				(0,075)
Доля зоны С в территории населенного пункта х Тулькарм				-0,779 <sup>a</sup>
				(0,037)
Доля зоны С в территории населенного пункта х Наблус				-1,500 <sup>a</sup>
				(0,020)
Доля зоны С в территории населенного пункта х Каль-килья				-1,919 <sup>a</sup>
				(0,078)
Доля зоны С в территории населенного пункта х Сальфит				-1,408 <sup>a</sup>
				(0,109)
Доля зоны С в территории населенного пункта х Рамаллах				-1,426 <sup>a</sup>
				(0,084)
Доля зоны С в территории населенного пункта х Ариха				-2,084 <sup>a</sup>
				(0,173)
Доля зоны С в территории населенного пункта х Вифлеем				-1,631 <sup>a</sup>
				(0,095)
Доля зоны С в территории населенного пункта х Хеврон				-2,008 <sup>a</sup>
				(0,044)
R <sup>2</sup>	0,323	0,601	0,693	0,699
Скорректированный показатель R <sup>2</sup>	0,315	0,595	0,689	0,691
Количество наблюдений	914	914	914	914

*Источник:* расчеты ЮНКТАД.

*Примечание:* стандартные погрешности указаны в круглых скобках.

*Сокращение:* R<sup>2</sup> — доля дисперсии для зависимой переменной, которая определяется независимой переменной.

<sup>a</sup> Где значение p меньше 0,01.

<sup>b</sup> Где значение p меньше 0,05.

<sup>c</sup> Где значение p меньше 0,1.

33. Существенная связь между освещенностью в ночное время за пределами поселений и экономической активностью палестинцев была установлена в предыдущем докладе, представленном ЮНКТАД Генеральной Ассамблее<sup>22</sup>. В столбце 2 для того, чтобы отразить значительную часть остаточной дисперсии, обусловленной примерной величиной общего объема расходов на небольших площадях, добавлена логарифмическая величина средней освещенности населенного пункта (за пределами муниципальных границ израильских поселений). Точечная оценка степени этой эластичности близка к единице, что свидетельствует о том, что увеличение средней освещенности на 1 процент при прочих равных условиях связано с увеличением расходов палестинцев на 1 процент. В этой спецификации  $R^2$  увеличивается до 0,595, что подтверждает четкую связь между освещенностью и расходами.

34. В столбце 3 добавлена доля (которая варьируется от 0 до 1) зоны С в территории населенного пункта. Этот столбец отражает нереализованные выгоды, которые могли бы иметь место, если бы зона С была передана под более широкий контроль Палестины. Эти выгоды можно приблизительно оценить, наблюдая значительные различия в доле населенных пунктов, находящихся под фактическим палестинским контролем (зоны А и В), и значительное число населенных пунктов с крайними значениями. Вместе с тем эта доля не меняется во времени, поэтому с точки зрения статистики для выявления ее влияния нельзя использовать дисперсию доли внутри населенного пункта, так как такая дисперсия отсутствует.

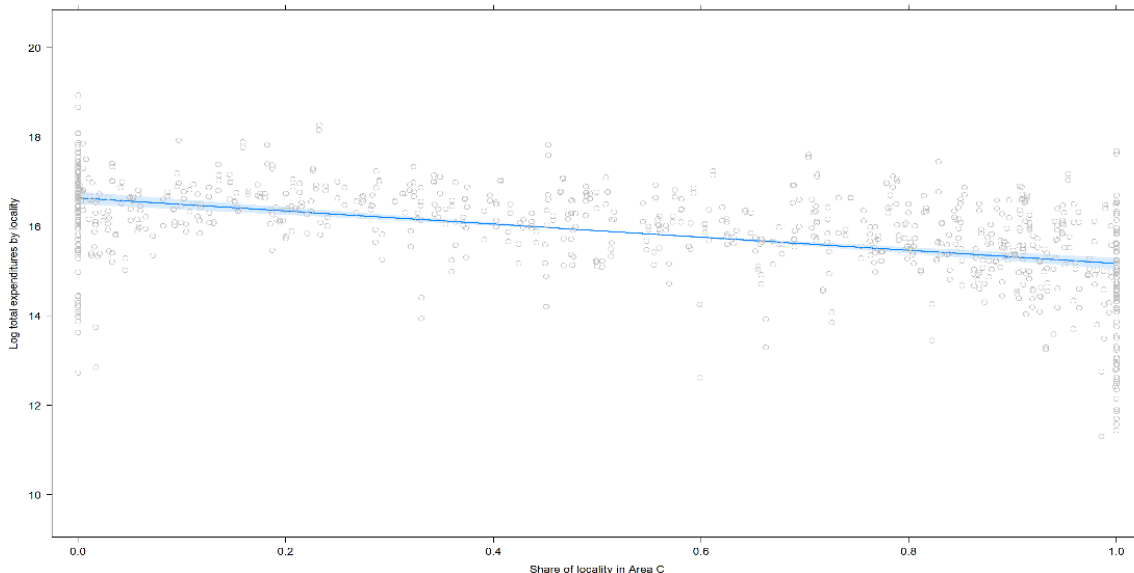
35. Четкая точечная оценка, связанная с долей зоны С в населенном пункте, представлена в столбце 3. Это число (-1,466) означает, что если гипотетический населенный пункт, который в настоящее время полностью находится в зоне С, полностью перевести в зону А или В, то общий объем его расходов увеличится на 146,6 процента. В графическом виде эта зависимость показана на рисунке VIII, где прямая линия представляет собой зависимость между долей зоны С в населенном пункте и логарифмической величиной общего объема расходов в этом населенном пункте в условиях контроля других ковариат.

36. В столбце 4 влиянию доли зоны С в населенном пункте разрешено варьироваться в зависимости от мухафазы. Коэффициенты варьируются от (-1,066) для Джанина до (-2,084) для Арихи, при этом Рамаллах (-1,426) близок к среднему значению по Западному берегу. Результаты оценки показывают, что большинство различий статистически существенны на обычном уровне достоверности. Наблюдаемая неоднородность этого незначительного влияния на общий объем расходов проиллюстрирована на рисунке VIII, где представлены линейные зависимости для конкретных мухафаз.

37. Доля зоны С в территории населенных пунктов оказывает негативное влияние на благосостояние палестинских семей по ряду аспектов: она ограничивает их возможности в плане проживания на земле, обработки земли, инвестирования, строительства и доступа к земле, воде и жизненно важным услугам, таким как здравоохранение и образование.

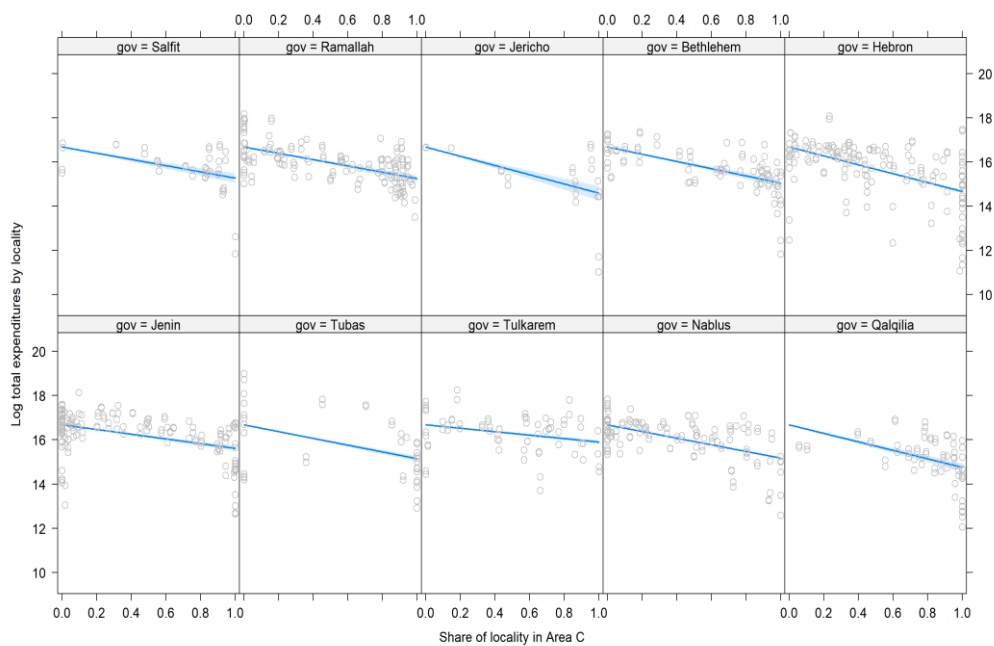
<sup>22</sup> Подробнее о ночной освещенности и ее использовании в экономических исследованиях см. в документе [A/77/295](#).

**Рисунок VII**  
**Западный берег: зависимость между долей зоны С в населенном пункте и логарифмической величиной общего оценочного объема расходов в этом населенном пункте**



Источник: расчеты ЮНКТАД.

**Рисунок VIII**  
**Западный берег: зависимость между долей зоны С в населенном пункте и логарифмической величиной общего оценочного объема расходов в этом населенном пункте, в разбивке по мухафазам**



Источник: расчеты ЮНКТАД.

## **В. Экономические последствия оккупации для благосостояния населения**

38. В целях оценки экономических последствий для благосостояния населения, связанных с введением дополнительных ограничений в зоне С, был разработан гипотетический сценарий. Он предполагает использование вышеупомянутых оценок для расчета потенциальных выгод применительно к общей оценочной сумме расходов за 2017 год, которые населенные пункты Западного берега могли бы получить в том случае, если бы вся территория зоны С была перераспределена в зоны А или В. Нереализованные потенциальные выгоды отражают не все, а часть издержек от оккупации, связанных с ограничением доступа палестинцев к своей земле и экономическим ресурсам (в сопоставлении с зонами А и В).

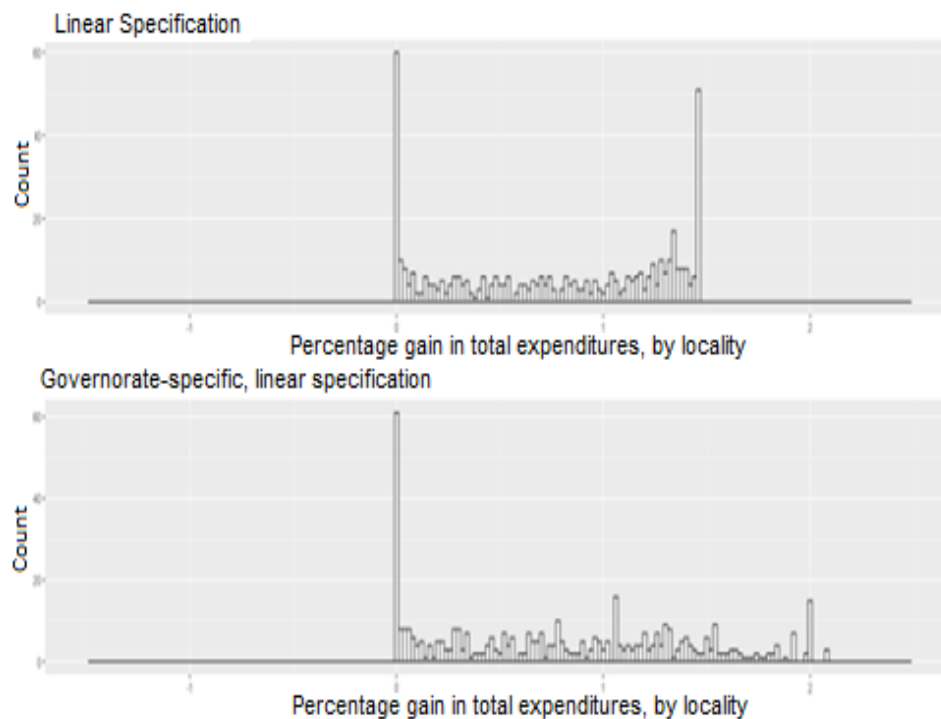
39. Логарифмическое преобразование зависимой переменной в линейных результатах, представленных в таблице 3 и на рисунке VII, делает их пригодными для расчета процентного показателя выгоды от отнесения всех земель того или иного населенного пункта к зонам А или В<sup>23</sup>. Например, для простой линейной модели, представленной в столбце 3 таблицы 3, сначала вычисляется прогнозируемое значение переменной отклика. Переменная «доля зоны С в населенном пункте» затем устанавливается равной нулю, с тем чтобы пересчитать соответствующую прогнозируемую переменную отклика.

40. Поскольку оба прогноза для каждого населенного пункта выражены в логарифмической форме, вычитание первого из второго дает процентное значение выгод в плане общей суммы расходов для каждого населенного пункта. Для столбцов 3 и 4 таблицы 3 эти выгоды обязательно будут положительными, поскольку все незначительные влияния переменной доли отрицательны. Как и ожидалось, все процентные выгоды положительны для этих двух линейных спецификаций. Для линейной спецификации с постоянным незначительным влиянием в столбце 3 таблицы 3 годовой размер выгод в 2017 году варьируется в диапазоне от 0 до 150 процентов, при этом среднее значение составляет 77 процентов. Что касается линейной спецификации, в которой незначительные влияния постоянны внутри мухафаз, то в 2017 году размер выгод варьируется от 0 до чуть более 200 процентов при среднем значении 80,9 процента (см. рисунок IX).

---

<sup>23</sup> Использование логарифмированного показателя общей суммы расходов в качестве переменной отклика означает, что оцениваемое условное среднее значение имеет вид  $E(\log(y)) = Xb$ , где  $y$  — общие расходы,  $X$  — матрица ковариат, а  $b$  — соответствующие коэффициенты.

Рисунок IX  
**Западный берег: гистограмма оценочных годовых процентных показателей  
 выгод в плане расходов, в разбивке по населенным пунктам, при различных  
 спецификациях регрессии**



Источник: расчеты ЮНКТАД.

41. Результаты регрессионного анализа в таблице 3 содержат сметный показатель процентной доли отрицательного влияния доли зоны С в населенном пункте; то есть измеряется ожидаемое значение логарифмической величины (расходы). Для того чтобы оценить отрицательное воздействие в долларом выражении, в спецификации регрессии необходимо оценить  $\log(E(y)) = Xb$ . Поэтому оценивается обобщенная линейная модель с логарифмической функцией связи, результаты чего представлены в таблице 4<sup>24</sup>.

42. Вторая спецификация подходит для расчета абсолютных выгод, когда гипотетический сценарий строится в совокупном долларовом выражении. Для спецификации обобщенной линейной модели, где незначительное влияние переменной доли постоянно, расчетный совокупный размер выгоды, которая в 2017 году могла бы быть получена от перевода всех земель зоны С в зоны А или В, составляет 3,78 млрд долл. США. Однако в силу неоднородности влияния этой доли в разных мухафазах, что видно из таблиц 3 и 5, более точным будет допустить, что влияние доли зоны С в населенных пунктах варьируется в зависимости от мухафазы, и в этом случае соответствующий годовой размер выгоды составил бы в 2017 году 4,4 млрд долл. США (в неизменных ценах 2015 года в долларах США).

<sup>24</sup> Модель  $(\log(E(y)) = Xb)$  в таблице 4 не совпадает с моделью  $(E(\log(y)) = Xb)$  в таблице 3, поскольку среднее значение логарифмированного показателя не обязательно совпадает с логарифмированным значением среднего показателя. Это будет особенно заметно в том случае, если переменная сильно смещена, как в случае с общими расходами в разбивке по населенным пунктам.

43. Это нереализованное потенциальное увеличение расходов домохозяйств на сумму 4,4 млрд долл. США, которое могло бы быть получено в результате перераспределения земель зоны С в зоны А и В, значительно повысило бы благосостояние домохозяйств, увеличив их расходы на 57 процентов в 2017 году. Как видно из рисунков IV и V, это особенно актуально для населенных пунктов в долине реки Иордан и в южных районах Западного берега, где преобладает зона С и где наблюдаются самые низкие расходы в расчете на эквивалент взрослого члена домохозяйства и самый высокий уровень нищеты.

44. Нереализованная расчетная сумма дополнительных расходов в размере 4,4 млрд долл. США была бы достаточной для снижения уровня нищеты в населенных пунктах, где доля зоны С больше нуля, а положительный побочный эффект для остальной части экономики Западного берега (за счет увеличения совокупного спроса, формирования прямых и обратных связей и поступлений по фискальным каналам) внес бы значительный вклад в снижение уровня нищеты во всех других районах.

45. Выводы, сделанные в настоящем докладе, показывают, что ослабление ограничений, введенных в зоне С, до уровней, применяемых в зонах А и В, в качестве шага вперед к прекращению оккупации позволило бы существенно улучшить экономическое положение палестинского народа. Из этого следует, что экономические выгоды будут намного более значительными, когда во исполнение соответствующих резолюций Организации Объединенных Наций оккупация будет прекращена, а конфликт будет урегулирован в соответствии с нормами международного права и на основе концепции сосуществования двух государств.

Таблица 4

**Результат использования обобщенной линейной модели (стандартные погрешности, сгруппированные на уровне мухафаз)**

<i>Независимые переменные из обследования расходов и потребления в Палестине</i>	(1)	(2)	(3)	(4)
Свободный коэффициент	3,051 (3,386)	-1,751 <sup>c</sup> (0,819)	-1,196 <sup>c</sup> (0,581)	-1,291 <sup>b</sup> (0,568)
Условное значение, 2017 год	0,448 <sup>a</sup> (0,037)	0,100 <sup>b</sup> (0,031)	0,859 <sup>a</sup> (0,027)	0,859 <sup>a</sup> (0,026)
Джанин	0,097 (0,073)	0,859 <sup>a</sup> (0,037)	0,520 <sup>a</sup> (0,031)	0,479 <sup>a</sup> (0,041)
Тубас	-0,942 <sup>a</sup> (0,194)	0,585 <sup>a</sup> (0,088)	0,597 <sup>a</sup> (0,078)	0,603 <sup>a</sup> (0,065)
Тулькарм	0,428 <sup>a</sup> (0,097)	0,529 <sup>a</sup> (0,007)	0,362 <sup>a</sup> (0,006)	0,217 <sup>a</sup> (0,013)
Наблус	0,358 <sup>a</sup> (0,037)	0,639 <sup>a</sup> (0,011)	0,329 <sup>a</sup> (0,024)	0,381 <sup>a</sup> (0,036)
Калькилья	0,112 (0,160)	-0,083 <sup>b</sup> (0,029)	0,174 <sup>a</sup> (0,032)	0,743 <sup>a</sup> (0,038)
Сальфит	-0,222 <sup>a</sup> (0,035)	-0,407 <sup>a</sup> (0,007)	-0,134 <sup>a</sup> (0,024)	0,035 (0,060)
Ариха	-1,440 <sup>a</sup> (0,335)	-0,653 <sup>a</sup> (0,071)	-0,604 <sup>a</sup> (0,043)	0,091 <sup>c</sup> (0,045)
Вифлеем	-0,035	0,042	0,042	0,022

<i>Независимые переменные из обследования расходов и потребления в Палестине</i>				
	(1)	(2)	(3)	(4)
	(0,184)	(0,023)	(0,029)	(0,060)
Хеврон	0,401 <sup>a</sup>	0,752 <sup>a</sup>	0,542 <sup>a</sup>	0,643 <sup>a</sup>
	(0,048)	(0,029)	(0,027)	(0,030)
Логарифмическая величина площади населенного пункта	0,775 <sup>a</sup>	0,884 <sup>a</sup>	0,900 <sup>a</sup>	0,905 <sup>a</sup>
	(0,197)	(0,045)	(0,032)	(0,029)
Логарифмическая величина освещенности за пределами поселений		1,177 <sup>a</sup>	1,140 <sup>a</sup>	1,135 <sup>a</sup>
		(0,047)	(0,050)	(0,055)
Доля зоны С в территории населенного пункта			-1,272 <sup>a</sup>	
			(0,077)	
Доля зоны С в территории населенного пункта х Джанин				-1,029 <sup>a</sup>
				(0,017)
Доля зоны С в территории населенного пункта х Тубас				-1,253 <sup>a</sup>
				(0,075)
Доля зоны С в территории населенного пункта х Тулькарм				-0,843 <sup>a</sup>
				(0,035)
Доля зоны С в территории населенного пункта х Наблус				-1,361 <sup>a</sup>
				(0,074)
Доля зоны С в территории населенного пункта х Калькилья				-2,031 <sup>a</sup>
				(0,055)
Доля зоны С в территории населенного пункта х Сальфит				-1,462 <sup>a</sup>
				(0,078)
Доля зоны С в территории населенного пункта х Рамаллах				-1,216 <sup>a</sup>
				(0,018)
Доля зоны С в территории населенного пункта х Ариха				-2,542 <sup>a</sup>
				(0,140)
Доля зоны С в территории населенного пункта х Вифлеем				-1,159 <sup>a</sup>
				(0,064)
Доля зоны С в территории населенного пункта х Хеврон				-1,477 <sup>a</sup>
				(0,047)
<b>Наблюдения: 914</b>				

*Примечание:* стандартные погрешности показаны в круглых скобках.

*Сокращение:* R<sup>2</sup> — доля дисперсии для зависимой переменной, которая определяется независимой переменной.

<sup>a</sup> Где значение р меньше 0,01.

<sup>b</sup> Где значение р меньше 0,05.

<sup>c</sup> Где значение р меньше 0,1.

## V. Выводы и рекомендации

46. Многоуровневая израильская система контроля за передвижением оказывает значительное негативное влияние на экономическую деятельность, развитие и благосостояние палестинских домохозяйств на всей оккупированной палестинской территории. На Западном берегу ограничения на экономическую



деятельность палестинцев особенно сильны в зоне С, но отнюдь не ограничиваются ею.

47. В предыдущем докладе ЮНКТАД Генеральной Ассамблее экономические издержки, связанные с дополнительными ограничениями экономической деятельности палестинцев, которые были введены Израилем на 30 процентов территории зоны С, оценивались в 25,3 процента ВВП Западного берега. Настоящий доклад дополняет предыдущий и содержит вывод о том, что применение в зоне С таких же экономических ограничений, как действуют в зонах А или В, т. е. снятие дополнительных ограничений на всей территории зоны С, может существенно повысить расходы домохозяйств и снизить уровень нищеты в населенных пунктах, которые частично или полностью находятся в зоне С. В настоящем докладе показано, что если — в качестве шага вперед к прекращению оккупации — ослабить дополнительные ограничения, введенные в зоне С, до уровней, применяемых в зонах А и В, то общий объем расходов в палестинских населенных пунктах вырос бы на величину до 200 процентов. Согласно расчетам, в 2017 году совокупные расходы домохозяйств могли бы быть на 4,4 млрд долл. США (в неизменных ценах 2015 года в долларах США) выше фактических расходов, что эквивалентно увеличению расходов на 57 процентов на Западном берегу, за исключением Иерусалимского административного округа. Эти нереализованные расходы не ограничиваются 2017 годом — они применимы к каждому году, причем в значительных объемах.

48. Согласно выводам, сделанным в настоящем докладе, в случае ослабления ограничений, введенных в зоне С, экономическая ситуация могла бы существенно улучшиться. Организация Объединенных Наций продолжает работать над достижением справедливого, прочного и всеобъемлющего мира на Ближнем Востоке на основе соответствующих резолюций Совета Безопасности Организации Объединенных Наций, чтобы положить конец оккупации и создать независимое, суверенное, демократическое, жизнеспособное и территориально целостное Государство Палестина, живущее бок о бок с Израилем в условиях мира и безопасности в пределах границ, существовавших до 1967 года. В настоящем докладе подсчитано, что в отсутствие дополнительных ограничений в зоне С палестинские домохозяйства потратили бы на 57 процентов больше средств для получения жизненно важных и повышающих благосостояние товаров и услуг первой необходимости. Таким образом, из-за отсутствия возможности получить дополнительные средства, объем которых был примерно рассчитан в настоящем докладе, и произвести соответствующие расходы палестинское население оказывается намного беднее и имеет ограниченный доступ к основным товарам и услугам, доминирующим в структуре его расходов, таким как расходы на продукты питания, образование, охрану здоровья, транспорт, жилье и связь.

49. Удельный вес оценочного показателя расходов в ВВП на оккупированной палестинской территории остается стабильно высоким, а расходы домохозяйств представляют собой один из важнейших компонентов совокупного спроса. В предыдущих докладах ЮНКТАД высказывалось мнение, что палестинская экономика ограничена как по спросу, так и по предложению. Увеличение расходов населения стимулирует экономический рост, способствует созданию рабочих мест, увеличивает объем налогово-бюджетных поступлений и обеспечивает палестинским органам власти более широкое пространство для маневра в плане политики без существенных инфляционных последствий для экономики, не имеющей суверенной национальной валюты.

50. Зона С играет роль, сходную с ролью «неблагоприятной экономической зоны». В настоящем докладе дается оценка негативного влияния ограничений и административной фрагментации Западного берега на благосостояние палестинских домохозяйств. После окончания оккупации следует рассмотреть вопрос о положительном потенциальном эффекте от создания обычных особых

экономических зон, с тем чтобы задействовать огромный потенциал, который в настоящее время подавляется текущей ситуацией на Западном берегу.

51. Генеральный секретарь рекомендует международному сообществу призвать Израиль выполнить его обязательства по международному праву, в частности путем принятия следующих мер:

а) осуществить резолюцию [2334 \(2016\)](#) Совета Безопасности, в которой подтверждается, что создание таких поселений не имеет юридической силы и является вопиющим нарушением международного права и одним из главных препятствий на пути к достижению урегулирования в соответствии с принципом сосуществования двух государств и установлению справедливого, прочного и всеобъемлющего мира;

б) снять все ограничения на палестинскую экономическую деятельность в зоне С и за ее пределами с целью обеспечить палестинской экономике столь необходимую базу экономических и природных ресурсов для демографического роста, развития и реального достижения целей в области устойчивого развития;

в) приложить все необходимые усилия для прекращения оккупации, с тем чтобы остановить и обратить вспять ее все более масштабные и существенные экономические последствия для палестинского народа.

52. Помимо этого, ЮНКТАД рекомендует международному сообществу принять меры для достижения следующих целей:

а) обратить вспять продолжающуюся тенденцию к уменьшению объема донорской поддержки палестинского народа, что крайне необходимо для смягчения навязанных Израилем неблагоприятных социально-экономических условий. Экономические последствия оккупации представляют собой огромную проблему с точки зрения мобилизации ресурсов. Пока оккупация не прекратится, во избежание дальнейшего резкого ухудшения социально-экономической и гуманитарной ситуации обойтись без существенной иностранной помощи в настоящее время не представляется возможным;

б) обеспечить выделение дополнительных ресурсов для выполнения просьб Генеральной Ассамблеи к ЮНКТАД об оценке и представлении доклада об экономических последствиях оккупации для палестинского народа. Это требует создания в рамках системы Организации Объединенных Наций системного, основанного на фактах, всеобъемлющего и устойчивого механизма для оценки экономических издержек оккупации и представления результатов Ассамблее.

53. Реализацию права палестинского народа на развитие, самоопределение и государственность нельзя подменять оказанием гуманитарной и экономической помощи, сколь бы ни была важна эта помощь в переходный период. Организация Объединенных Наций продолжает принимать меры для достижения справедливого, прочного и всеобъемлющего мира на Ближнем Востоке на основе соответствующих резолюций Совета Безопасности Организации Объединенных Наций, включая резолюции [242 \(1967\)](#), [338 \(1973\)](#), [1397 \(2002\)](#), [1515 \(2003\)](#), [1850 \(2008\)](#), [1860 \(2009\)](#) и [2334 \(2016\)](#), с целью прекращения начавшейся в 1967 году оккупации и создания суверенного, демократического, жизнеспособного и территориально целостного палестинского государства, живущего бок о бок с Израилем в условиях мира и безопасности в пределах границ, существовавших до 1967 года. Законные устремления обоих народов будут реализованы только в том случае, если будет претворена в жизнь концепция сосуществования двух государств, живущих бок о бок в условиях мира, безопасности и взаимного признания, с Иерусалимом в качестве столицы как Израиля, так и Государства Палестина, и если раз и навсегда путем переговоров будут урегулированы все вопросы окончательного статуса.

## Приложение

### Полученные путем регрессионного взвешивания значения логарифмической величины реального месячного объема расходов в расчете на эквивалент взрослого члена домохозяйства

<i>Независимые переменные из обследования расходов и потребления в Палестине</i>	<i>2017 год</i>	<i>2011 год</i>
Свободный коэффициент	5,495 (0,285)	4,321 (0,475) <sup>a</sup>
Западный берег	0,104 (0,344)	0,970 (0,524) <sup>c</sup>
Сельская местность * Газа	-0,115 (0,0627) <sup>c</sup>	-0,0393 (0,0358)
Сельская местность * Западный берег	-0,0386 (0,0207) <sup>c</sup>	0,0240 (0,0231)
Лагерь * Газа	0,0160 (0,0441)	-0,0539 (0,0348)
Лагерь * Западный берег	-0,0561 (0,0385)	-0,0817 (0,0310) <sup>a</sup>
<b>Характеристики глав домохозяйств</b>		
Гендер * Газа	0,264 (0,0660) <sup>a</sup>	0,104 (0,0474) <sup>b</sup>
Гендер * Западный берег	-0,0320 (0,0341)	0,0196 (0,0324)
Семейное положение * Газа	-0,230 (0,177)	-0,187 (0,130)
Семейное положение * Западный берег	-0,00938 (0,0614)	-0,0594 (0,0604)
Статус беженца * Газа	0,00314 (0,0422)	-0,00779 (0,0319)
Статус беженца * Западный берег	-0,0414 (0,0213) <sup>c</sup>	0,00617 (0,0235)
Уровень образования * Газа	0,0593 (0,0415)	0,0653 (0,0302) <sup>b</sup>
Уровень образования * Западный берег	0,0617 (0,0208) <sup>a</sup>	0,0410 (0,0224) <sup>c</sup>
<b>Статус занятости</b>		
<b>Сектор занятости (сфера услуг — базовая категория)</b>		
Сельское хозяйство * Газа	-0,129 (0,0810)	-0,0338 (0,0448)
Сельское хозяйство * Западный берег	-0,0528 (0,0399)	-0,106 (0,0340) <sup>a</sup>
Строительство * Газа	-0,117 (0,0931)	-0,104 (0,0714)
Строительство * Западный берег	-0,0247 (0,0324)	-0,0905 (0,0319) <sup>a</sup>
Промышленность * Газа	-0,0858 (0,0742)	-0,0810 (0,0581)
Промышленность * Западный берег	-0,0227 (0,0287)	-0,0618 (0,0285) <sup>b</sup>
Количество занятых членов домохозяйства * Газа	0,0561 (0,0260) <sup>b</sup>	0,0426 (0,0163) <sup>a</sup>
Количество занятых членов домохозяйства * Западный берег	0,0532 (0,0124) <sup>a</sup>	0,0521 (0,0105) <sup>a</sup>
Занятость в Израиле * Газа	1,639 (0,494) <sup>a</sup>	0,0540 (0,0392)
Занятость в Израиле * Западный берег	0,130 (0,0280) <sup>a</sup>	0,177 (0,0308) <sup>a</sup>
Занятость за рубежом * Газа	0,371 (0,350)	-0,102 (0,144)
Занятость за рубежом * Западный берег	-0,0294 (0,136)	0,165 (0,0310) <sup>a</sup>
Занятость в национальных органах власти * Газа	0,261 (0,0431) <sup>a</sup>	0,199 (0,0331) <sup>a</sup>
Занятость в национальных органах власти * Западный берег	0,0210 (0,0305)	0,0402 (0,0328)
<b>Демографические характеристики домохозяйств</b>		
Количество женщин * Газа	-0,112 (0,0147) <sup>a</sup>	-0,0903 (0,0117) <sup>a</sup>
Количество женщин * Западный берег	-0,120 (0,00882) <sup>a</sup>	-0,123 (0,00862) <sup>a</sup>
Количество мужчин * Газа	-0,0872 (0,0149) <sup>a</sup>	-0,0877 (0,0122) <sup>a</sup>

<i>Независимые переменные из обследования расходов и потребления в Палестине</i>	<i>2017 год</i>	<i>2011 год</i>
Количество мужчин * Западный берег	-0,0955 (0,00935) <sup>a</sup>	-0,108 (0,00886) <sup>a</sup>
Количество детей * Газа	0,00523 (0,0138)	0,00147 (0,0107)
Количество детей * Западный берег	-0,000200 (0,00858)	0,00205 (0,00820)
<b>Доступ к базовым услугам</b>		
Доступ к коммунальному водоснабжению * Газа	-0,107 (0,0913)	-0,0180 (0,145)
Доступ к коммунальному водоснабжению * Западный берег	-0,152 (0,0278) <sup>a</sup>	-0,126 (0,0227) <sup>a</sup>
Доступ к электроэнергии * Газа		0,544 (0,293) <sup>c</sup>
Доступ к электроэнергии * Западный берег		-0,255 (0,122) <sup>b</sup>
Подключение к канализационной сети * Газа	-0,110 (0,0528) <sup>b</sup>	0,121 (0,0350) <sup>a</sup>
Подключение к канализационной сети * Западный берег	-0,00923 (0,0228)	0,0915 (0,0237) <sup>a</sup>
<b>Характеристики жилища домохозяйства</b>		
Владение жильем * Газа	-0,0111 (0,0448)	0,0233 (0,0533)
Владение жильем * Западный берег	-0,0774 (0,0259) <sup>a</sup>	-0,0806 (0,0255) <sup>a</sup>
Количество комнат * Газа	0,0144 (0,0225)	0,0446 (0,0149) <sup>a</sup>
Количество комнат * Западный берег	0,0428 (0,0119) <sup>a</sup>	0,0314 (0,00947) <sup>a</sup>
Количество спален * Газа	0,0502 (0,0359)	-0,0433 (0,0238) <sup>c</sup>
Количество спален * Западный берег	-0,0208 (0,0185)	0,0271 (0,0165)
Кухня * Газа	-0,0802 (0,183)	0,169 (0,257)
Кухня * Западный берег	0,174 (0,144)	0,162 (0,146)
Ванная комната и туалет * Газа	0,0378 (0,0591)	0,0603 (0,248)
Ванная комната и туалет * Западный берег	0,0549 (0,0385)	0,158 (0,163)
Основной источник энергии для приготовления пищи — газ * Газа	-0,00506 (0,0963)	0,288 (0,0687) <sup>a</sup>
Основной источник энергии для приготовления пищи — газ * Западный берег	-0,0689 (0,103)	0,0632 (0,0663)
Основной источник тепла в системе отопления — газ * Газа	0,138 (0,122)	0,101 (0,136)
Основной источник тепла в системе отопления — газ * Западный берег	-0,0171 (0,0208)	0,0237 (0,0205)
<b>Активы домохозяйства</b>		
Автомобиль * Газа	0,458 (0,0703) <sup>a</sup>	0,280 (0,0528) <sup>a</sup>
Автомобиль * Западный берег	0,372 (0,0207) <sup>a</sup>	0,301 (0,0224) <sup>a</sup>
Холодильник * Газа	0,0442 (0,0737)	0,113 (0,0557) <sup>b</sup>
Холодильник * Западный берег	0,0936 (0,0745)	0,181 (0,0598) <sup>a</sup>
Бойлер * Газа	0,0619 (0,0371) <sup>c</sup>	-0,000375 (0,0286)
Бойлер * Западный берег	0,112 (0,0199) <sup>a</sup>	0,0358 (0,0213) <sup>c</sup>
Центральное отопление * Газа	0,864 (0,493) <sup>c</sup>	—
Центральное отопление * Западный берег	0,0589 (0,0793)	0,155 (0,0586) <sup>a</sup>
Пылесос * Газа	0,0763 (0,0604)	0,160 (0,0460) <sup>a</sup>
Пылесос * Западный берег	0,0798 (0,0212) <sup>a</sup>	0,153 (0,0231) <sup>a</sup>
Плита для приготовления пищи * Газа	-0,0471 (0,0647)	0,102 (0,118)
Плита для приготовления пищи * Западный берег	0,0323 (0,0346)	0,0962 (0,0942)

<i>Независимые переменные из обследования расходов и потребления в Палестине</i>	<i>2017 год</i>	<i>2011 год</i>
Стиральная машина * Газа	-0,0421 (0,0367)	0,0919 (0,0552) <sup>c</sup>
Стиральная машина * Западный берег	-0,0549 (0,0197) <sup>a</sup>	0,0902 (0,0452) <sup>b</sup>
Домашняя библиотека * Газа	0,188 (0,0588) <sup>a</sup>	0,136 (0,0404) <sup>a</sup>
Домашняя библиотека * Западный берег	0,0602 (0,0292) <sup>b</sup>	0,0922 (0,0247) <sup>a</sup>
Телевидение * Газа	0,131 (0,0437) <sup>a</sup>	-0,00629 (0,0747)
Телевидение * Западный берег	0,184 (0,0211) <sup>a</sup>	0,0908 (0,0655)
Телефонная линия * Газа	0,189 (0,0448) <sup>a</sup>	0,108 (0,0322) <sup>a</sup>
Телефонная линия * Западный берег	0,0469 <sup>b</sup>	0,123 (0,0209) <sup>a</sup>
Компьютер * Газа	0,0876 (0,0441) <sup>b</sup>	0,162 (0,0315) <sup>a</sup>
Компьютер * Западный берег	0,0576 (0,0211) <sup>a</sup>	0,0838 (0,0209) <sup>a</sup>
Мобильный телефон * Газа	0,200 (0,0432) <sup>a</sup>	-0,0140 (0,0802)
Мобильный телефон * Западный берег		
<b>R<sup>2</sup></b>	<b>0,5511</b>	<b>0,5004</b>
<b>Количество наблюдений</b>	<b>3734</b>	<b>4 317</b>

*Источник:* расчеты ЮНКТАД.

*Примечание:* стандартные погрешности показаны в круглых скобках.

*Сокращения:* R<sup>2</sup> — доля дисперсии для зависимой переменной, которая определяется независимой переменной; \* Газа, умноженное на условную переменную для Газы; \* Западный берег, умноженное на условную переменную для Западного берега.

<sup>a</sup> Где значение r меньше 0,01.

<sup>b</sup> Где значение r меньше 0,05.

<sup>c</sup> Где значение r меньше 0,1.